

# CONCEPTVISIE SPAARNWOUDE PARK 2040

*Van groen buiten de stad naar park tussen de steden*

**bijlage 2:  
samenvatting bestaande plannen en denkrichtingen**



projectgroep visie Spaarnwoude Park  
recreatieschap Spaarnwoude  
concept 1-10-19

## QUICKSCAN BELEID

De samenvatting hieronder is een overzicht van bestaande beleidslijnen voor en denkrichtingen over de ontwikkeling van Spaarnwoude en omliggend landschap. Deze dienen als ‘beleidsfundament’ voor de visie. De plannen hebben betrekking op de thema’s ruimte, landschap en groen-ecologie, toerisme & recreatie, economie en/of bereikbaarheid.

### Gehele plangebied (en omgeving):

- A. Visie In de branding van de stad (recreatieschap Spaarnwoude; 2008),
- B. Visie Groengebied Amsterdam-Haarlem 2040 (bufferzone; 2013)
- C. Metropolitane landschap (MRA; 2016 + 2019)
- D. Omgevingsvisie NH2050 (provincie NH; 2018)
- E. Noordzeekanaal gebied (NZKG) (2013)
- F. Structuurvisies gemeenten

### Thematisch:

- G. Prachtlandschap Noord-Holland; leidraad landschap & cultuurhistorie (2018)
- H. Provinciale ruimtelijke verordening (2018)
- I. MIRT-onderzoek Noordwestkant van Amsterdam (MIRT-NOWA, 2017)

Daarnaast zijn er diverse nota’s die relevant zijn op specifieke en meer gedetailleerde thema’s. Deze kunnen na vaststelling van de visie Spaarnwoude Park getoetst kunnen worden op actualiteit. Het gaat om o.a. de volgende nota’s (zie ook literatuurlijst): Natuurvisie Spaarnwoude (2010), Beheervisie agrarisch gebied Dijkland (2010), Programma Ringdijk en Ringvaart, ontwikkelvisie Houtrak (SBB).

### **A. “In de branding van de stad”, visie recreatiegebieden Spaarnwoude-Haarlemmermeer (2008)**

spaanwoude.nl (zoekterm branding van de stad)

### **Vernieuwingsslag**

De vorige visie van het recreatieschap uit 2008 diende een vernieuwingsslag:

- meer naar buiten gericht, meer ontwikkelingsgericht (inkomstenverhogende maatregelen) en beter inspeland op nieuwe recreatieve behoeften.
- het economisch belang van het gebied wordt onderkend, als bijdrage aan het vestigingsklimaat voor bedrijven, de waarde van woningen en werkgelegenheid in recreatie en toerisme.
- De groene gebieden rond de stad moeten meer mogelijkheden bieden voor vrijetijdsbesteding aan de stedelijke bevolking. Dus minder een buffer die zich sterk maakt tegen de druk vanuit de stad, maar juist een versterking van de relatie stad-recreatiegebied.
- Ook het belang van ecologische waarden en migratiemogelijkheden voor bepaalde diersoorten neemt toe (Spaarnwoude als onderdeel van de EHS), bijvoorbeeld in de vorming van de Groene AS, de verbindingzone tussen Amstelland en Spaarnwoude.

### **Zonering**

Als uitgangspositie voor de ontwikkeling van Spaarnwoude is gekozen voor:

1. IJpolders: ruimte voor nieuwe recreatieve ontwikkelingen en regionale trekkers.
2. oude land: als open kern in stand houden, met cultuurhistorie, natuur en landschapswaarden.
3. Gebiedsdelen verbinden door herkenbare routes en landschapsstructuren.
4. De aanwezige historische lijnen Ijdijken, inlaagdijken en Stelling hiervoor benutten. Deze kunnen Spaarnwoude-Haarlemmermeer een herkenbaar ‘verhaal’ geven.

De visie handhaaft de reeds bestaande zonering binnen dit landschappelijk raamwerk:

stadsrandrecreatiegebieden, specifieke recreatiegebieden (met ruimte voor bijvoorbeeld de golfbaan en evenementen) en natuurrecreatiegebieden.

## **Groengebieden Haarlemmermeer**

in 2008 is een aantal nieuw aangelegde groengebieden in Haarlemmermeer aan het beheer van het recreatieschap toegevoegd. Over die gebieden geeft de visie aan dat deze nog relatief jong zijn en het recreatief gebruik zich nog aan het ontwikkelen. De relatief kleine schaal van de deelgebieden en de menging van rood en groen vragen om een andere benadering dan in de grootschaliger deelgebieden in Spaarnwoude. Ook de Tuinen van West (Amsterdam zijn in 2008 aan het beheer van het recreatieschap toegevoegd. In de visie uit 2008 is daar nog geen beleid over opgenomen.

## **Hoofdpijnen visie**

Uitgangspunt voor het recreatiegebied is meer investeren in identiteit, samenhang, bereikbaarheid en kwalitatieve basisvoorzieningen. Hoofdpijnen voor de visie:

1. Stadsranden beter richten op aangrenzende wijken in het stedelijk gebied
2. Open gebied behouden
3. Water, oevers en dijken als verbindende elementen
4. Ruimte bieden voor dynamiek in de voormalige meerbodems. Genoemd zijn: regionale leisure voorzieningen, evenementen, indoor voorzieningen en verblijfsrecreatie

Deze hoofdpijnen worden uitgewerkt aan de hand van de drie componenten in de zonering van het gebied: groene stadsrand, open landschap, regionale trekkers en watergebonden recreatie.

## **B. Visie Groengebied Amsterdam-Haarlem 2040 “Bufferzone in een Metropolitaan landschap” (provincie Noord-Holland in coproductie met gemeenten; 2013)**

[versen.nl/file/visie-groengebied-amsterdam-haarlem-2040](https://www.versen.nl/file/visie-groengebied-amsterdam-haarlem-2040)

## **Bufferzone als volwaardige speler**

Deze visie vormt een uitstekend beleidsmatig startpunt voor Spaarnwoude Park 2040. In de visie is aangegeven dat nabijheid van aantrekkelijke landschappen een belangrijke factor is voor het leef- en vestigingsklimaat in de MRA. De landschappelijke context speelt een rol in de (internationale) concurrentie tussen steden. Daarbij is het Nederlandse cultuurlandschap is een belangrijke troefkaart in het toeristisch aanbod. Voorgesteld wordt de bufferzone zo veel kracht te geven dat het een volwaardige speler is in de ontwikkeling van en besluitvorming over de MRA. De nabijheid van stedelijke gebieden biedt kansen voor economische dragers van de groengebieden.

De belangrijke agendapunten zijn: verbetering van de toegankelijkheid (fietsen, wandelen, varen), gevarieerde natuur- en landschapsbeelden, een duurzaam watersysteem en een zorgvuldige vormgeving van cultuurhistorische elementen en patronen.

## **Landschappelijke en recreatieve kwaliteiten versterken**

De visie geeft richting aan de transformatie van de bufferzones tot grootschalige, groene gebieden binnen de stedelijke netwerken, met meer mogelijkheden voor ontspanning en dagrecreatie, gevrijwaard van verdere verstedelijking. Het vormt een toetsingskader door ruimtelijke (on)mogelijkheden aan te geven. Tevens dient het als aanmoediging en inspiratie voor plannen die bijdragen aan kwaliteit en doelen van het gebied. Ruimtelijke ontwikkelingen zijn mogelijk, mits de landschappelijke en recreatieve kwaliteiten worden behouden of versterkt.

## **Opgaven**

In de visie wordt voorgesteld voort te bouwen op contrasten en diversiteit in het gebied en daarbij aandacht te hebben voor het grotere geheel. Belangrijke opgaven zijn verbetering van de toegankelijkheid, circulatie van recreatiestromen en aanbod recreatieve voorzieningen. Daarbij wordt ingezet op betere beleving van cultuurhistorie (verhaal van het landschap), meer thematische routes langs attractiepunten en bezienswaardigheden, meer mogelijkheden voor wandelen, fietsen en recreëren aan de waterkant en de waterstructuur benutten voor (meer) recreatievaart.

Daarnaast wordt gewezen op ontwikkelingen binnen agrarische bedrijven (schaalvergroting of verbreding, bijvoorbeeld in de vorm van recreatie, educatie of zorg), op natuurontwikkeling en mogelijkheden voor waterberging en zo mogelijk combinaties van functies.

In de visie wordt de verbinding gezocht met “dat wat is”. Bijvoorbeeld door ook te redeneren vanuit de zware infrastructuur door het gebied; dagelijks beleven grote groepen mensen het gebied vanaf de snelwegen en de spoorlijn. In de planvorming kan daar onder andere op worden ingespeeld door snelwegpanorama’s (oriëntatie). In potentie zijn ook de naastgelegen contrasterende gebieden Haven en Schiphol zeer attractieve gebieden voor recreanten. Ook de verbondenheid tussen stad en ‘ommeland’ kan sterker worden vormgegeven, door het naar binnen gekeerde karakter van delen van de bufferzone te doorbreken. Dit kan worden bereikt door een goede routestructuur met duidelijke entrees voor verschillende vormen van vervoer, meer aandacht voor lange, doorgaande routes (bijvoorbeeld naar de kust) en het oplossen van knelpunten waardoor de circulatie toeneemt.

### **Veel achtergrondinformatie**

Historie, ondergrond, landschapstypering, Stelling van Amsterdam en opbouw van het gebied zijn uitvoerig in de visie beschreven en wordt (om herhalingen te voorkomen) daar naar verwezen.

### **Voorsortering op verdeling in verantwoordelijkheden overheid en particuliere ondernemers**

Het landschappelijk raamwerk (de basisstructuur van het geheel) omvat het publieke deel van de bufferzone waar de gezamenlijke overheden verantwoordelijk voor zijn: het watersysteem, de infrastructuur en het netwerk van recreatieve routes, de openbare groenstructuur en cultuurhistorische patronen. Markante elementen in het raamwerk van de bufferzone zijn o.a. de Stelling van Amsterdam, de Zuider IJ-dijken, de grote waterlopen (Noordzeekanaal, Liede, Haarlemmertrekvaart en Ringvaart), het bosgebied van de Oude IJ-polders en de Groene Weelde en de linten in de Haarlemmermeer. Het landschappelijk raamwerk draagt bij aan de samenhang in het gebied.

Binnen het landschappelijk raamwerk, tussen de landschappelijke structuren, liggen de gebruiksruimten. Hier is ruimte voor particuliere ondernemers, zoals de veenweideboeren in de Inlaagpolder en Vereenigde Binnenpolder en de akkerbouwers in de Haarlemmermeerpolder. Ook op kleinere schaal kan het landschappelijk raamwerk door particulieren worden ingevuld en verrijkt, bijvoorbeeld nieuwe jachthavens langs de hoofdvaarroutes, nieuwe landgoederen in de Oude IJ-polders, en de omvorming van agrarische erven naar zorgboerderijen of wooneenheden.

## **C. Actieprogramma Metropolitane Landschap (MRA, 2016 + 2018)**

[mralandschap.nl](http://mralandschap.nl)

### **Bereikbare, beleefbare en toekomstbestendige landschappen**

Met het actieprogramma uit 2016 stuurt de MRA aan op meer samenwerking om de landschappen rond Amsterdam te verbeteren. Dit is vertaald in opgaven waaraan acties en een planning zijn gekoppeld:

- Bereikbare landschappen 1. *Ontwikkelen wandel-, fiets- en vaarnetwerk* 2. *Benutten en vormgeven van infrastructuurknooppunten in het landschap (o.a. buitenpoorten);*
- Beleefbare landschappen 3. *Voorzien in aantrekkelijke recreatielandschappen* 4. *Vitaal houden en benutten van erfgoedstructuren* 5. *Opstellen van een regionale evenementenstrategie;*
- Toekomstbestendige landschappen 6. *Voorzien in toekomstbestendige en aantrekkelijke veenweidegebieden* 7. *Verbinden van de thema’s landschap en gezondheid* 8. *Onderzoek doen naar een landschapsfonds en -compensatieregeling voor de MRA.*

### **Fraai landschap als vestigingsvoorwaarde**

In 2018 is een actualisatie opgesteld (in de vorm van een plan van aanpak) met een ruimere en meer integrale blik op alle (omliggende) ontwikkelingen. Het belang van een fraai landschap (en het

cultuurhistorisch verhaal van landschappen) als vestigingsvoorwaarde komt daarbij meer centraal te staan. Tegelijk is in het Plan van Aanpak de enorme druk op het landschap helder verwoord (citaat):

*“De druk op het landschap in de MRA is groot en neemt toe. In verschillende studies staan de gevolgen van majeure ruimtelijke transitie voor het landschap in de MRA beschreven. Met name de bouw van 230.000 woningen (een stad bijna ter grootte van Den Haag), de bijbehorende schaalprong op het gebied van mobiliteit, de ruimtelijke gevolgen van de energietransitie en de opgave voor klimaatadaptatie zullen het landschap ingrijpend veranderen. Maar ook nu al verandert het landschap als gevolg van schaalvergroting, intensivering van de landbouw en bodemdaling. Deze processen leiden tot kaalslag en verlies aan landschappelijke en ecologische waarden. Tegelijk neemt de druk van recreatie en toerisme sterk toe. Rekening wordt gehouden met 30% meer recreanten en een nog grotere toename van het aantal toeristen.”*

### **Landschapsfonds**

Een van de actiedoelen in het plan van aanpak is de waarde van het landschap beter af te wegen in relatie tot andere ruimtelijke opgaven. Daarnaast is een doel tot afspraken te komen om meer te investeren (bijv. via een landschapsfonds) in versterking en uitbreiding van de landschappelijke kwaliteiten en de samenwerking daarbij (governance). Om de actualisatie inhoudelijk vorm te geven hebben in 2018 en 2019 gebiedsateliers over het landschap plaatsgevonden.

### **D. Omgevingsvisie NH2050 (provincie Noord-Holland, nov 2018)**

[noord-holland.nl/Onderwerpen/Ruimtelijke\\_inrichting/Projecten/Omgevingsvisie](http://noord-holland.nl/Onderwerpen/Ruimtelijke_inrichting/Projecten/Omgevingsvisie)

### **Kwaliteit leefomgeving**

De provincie wil sturen op een goede balans tussen leefbaarheid en economische ontwikkeling. Een gezonde en veilige fysieke leefomgeving vormt de basis, rekening houdend met het watersysteem, klimaatbestendigheid, ruimtelijke (landschappelijke) kwaliteit en natuur. Om de kwaliteit van de leefomgeving te borgen, zijn bij ontwikkelingen de volgende uitgangspunten van belang:

- ontwikkelingen zijn passend bij waarden, karakteristiek en draagvermogen van het landschap;
- zo veel mogelijk natuurinclusief ontwikkelen, passend bij de context van het gebied;
- Nieuwe ruimtelijk economische ontwikkelingen clusteren rond knooppunten;
- Effecten op ondergrond meewegen (regulatie, waterbuffer, bodemenergie, archeologie e.d.).

In de visie zijn vijf samenhangende bewegingen met ontwikkelprincipes beschreven voor de ontwikkeling van de leefomgeving. De bewegingen die relevant voor Spaarnwoude Park zijn Metropool in ontwikkeling, Nieuwe energie en vooral Natuurlijk en vitaal landelijke omgeving.

Metropool in ontwikkeling is gericht op vergroten van de agglomeratiekracht van de MRA. Een van de doelen is versterken van het landschap als essentieel onderdeel van het metropolitaan systeem. Als kritische succesfactoren wordt o.a. genoemd:

- Het landschap is goed bereikbaar, zeker met de fiets, te voet of met het openbaar vervoer;
- Waar mogelijk combineren van functies (gebiedsgerichte benadering en samenwerking);
- Voldoende beschikbare middelen voor investeringen en beheer, door aanwending van de verdiencapaciteit in de metropool (kosten en baten over hele metropool beschouwen);
- Bij noodzakelijke ontwikkelingen in het landschap zoeken naar integrale versterking van het gebied (zoals beter inpassen en opheffen van doorsnijdingen bij aanpassing van infrastructuur).

Bij Nieuwe energie draait het om ruimte bieden voor initiatieven gericht op de energietransitie en circulaire economie. Onder andere het Noordzeekanaalgebied wordt hiervoor als kansrijk gezien.

### **Natuurlijk en vitaal landelijke omgeving**

De belangrijkste beleidskoers voor Spaarnwoude park is gericht op ontwikkelen van natuurwaarden (biodiversiteit) in combinatie met economisch duurzame agrarische sector. De volgende 3 ontwikkelprincipes zet de richting uit:

#### Natuurlijke processen richtinggevend voor inrichting en beheer van natuurgebieden

De provincie wil toewerken naar gezonde en natuurlijke ecosystemen, voornamelijk bepaald door het watersysteem. Natuurdoelen bewegen mee met veranderingen in het watersysteem, als gevolg van klimaatadaptatie, specifiek in veenweidegebieden. Aanvullend op het natuurnetwerk NNN streeft de provincie naar multifunctionele groene ruimten met een grotere biodiversiteit, waarin natuur, water, recreatie en landbouw meer in samenhang worden aangepakt en gecombineerd. Waterbergingsgebieden worden ingericht als natuur en recreatiegebied, ondersteunend voor landbouwkundig watergebruik. Overgangen tussen land- en waternatuur vergroten kansen voor biodiversiteit en een betere waterkwaliteit. Groene verbindingen tussen stad en landelijk gebied combineren waterberging, recreatie, klimaatverandering, gezondheid en natuur.

#### *Kritische succesfactoren*

- *agrarisch bedrijfssysteem aanpassen aan de beschikbaarheid van zoetwater;*
- *Beheer/inrichting van natuurgebieden aansluiten op o.a. ontstaansgeschiedenis van die gebieden;*
- *Kleinschalige agrarische kavelruil voor ruimte voor nieuwe natuur en sterke landbouw;*
- *Agrarisch natuurbeheer op de juiste locatie;*
- *Gebiedsgerichte ontwikkeling / combinaties, bijv. ruimte voor recreatie, natuur en waterberging;*
- *Goede afstemming tussen water- en natuurbeheer (zoals natuurvriendelijke oevers).*

#### Voor een robuust ecosysteem natuurgebieden verbinden en functies slim positioneren

Beter behoud en beheer van bestaande natuurgebieden en verbinding tussen natuurgebieden vormen de basis voor vergroting van biodiversiteit. Bestaande natuurgebieden worden versterkt door zonering van recreatie en slimmer landgebruik. Daar waar mogelijk wordt agrarisch natuurbeheer geconcentreerd rond natuurgebieden. Een gebiedsgerichte aanpak kan de verwachte groei van recreatiedruk opvangen. Bij de locatiekeuze en clustering van functies wordt rekening gehouden met de gevolgen voor water (waterpeil en de zoetwatervraag).

#### *Kritische succesfactoren*

- *realisatie van de bestaande NNN*
- *Extra inzet op Kaderrichtlijn Water (KRW; Europese richtlijn voor verbetering waterkwaliteit)*
- *Functiestapelings om middelen te genereren voor het behalen van meerdere doelstellingen*
- *Goede geleiding van de recreatiegroei om een negatief effect op natuurgebieden te voorkomen.*

#### Het landgebruik en de waterpeilen in balans brengen met draagkracht veenweidegebied

Om de bodemdaling van veengronden af te remmen is met name in de zomer vernatting nodig. Daarom moet het landgebruik meer in evenwicht komen met het benodigde waterpeil. Het tempo waarin het landgebruik aangepast kan worden op remmen, stoppen en zo mogelijk herstellen van bodemdaling heeft consequenties voor landbouw (toepassen nieuwe technieken of teelten), landschap (verdwijnen van veenweidelandschap) en natuur (meer vormen van natte natuur). De provincie wil de aard en invulling van bestaande natuur- en landbouwgebieden gebiedsgericht en in overleg laten veranderen als daarmee de opgaven en problemen oplossen.

#### *Kritische succesfactoren*

- *Acceptatie dat het landschap verandert en bereidheid tot actie bij betrokken partijen*
- *Stimuleren van innovaties; experimenteerruimte voor innovatieve oplossingen*
- *Ketenaanpak en positionering van functies, passend bij het watersysteem*

## **Uitvoering**

De provincie wil de visie borgen in een Omgevingsverordening en in uitvoering brengen via regionale samenwerkingsagenda's en meerjarenprogramma's. Voor Spaarnwoude Park zijn van belang de programma's voor water, groen, Metropolitaan Landschap en Noordzeekanaalgebied. Daarnaast komen er (nieuwe) programma's waarin de provincie een belangrijke verbindende rol gaat spelen: Programma natuurinclusieve landbouw en Programma bodemdaling. Het programma natuurinclusieve landbouw is gericht op de bijdrage van grondgebonden landbouw aan behouden en versterken van biodiversiteit, bodemvruchtbaarheid en water in en om landbouwbedrijven. Het programma bodemdaling veenweiden werkt er naar toe dat landgebruik en waterpeilen in balans worden gebracht met de draagkracht van het veenweidegebied. Onder andere een Task Force Bodemdaling en een regionale bodemdalingsvisie en gebiedsgerichte projecten zijn hier op gericht.

## **F. Visie Noordzeekanaalgebied 2040 (NZKG) (2013)**

[noordzeekanaalgebied.nl](http://noordzeekanaalgebied.nl)

### **Haven, stad en landschap**

In de visie wordt ontvouwd hoe het NZKG een bijdrage kan leveren aan het versterken van de internationale concurrentiepositie van de MRA. De hoofdrichting is de economische motor te laten draaien en te versnellen om als regio mee te blijven doen in de top van Europa, met ruimte voor zowel economie, wonen als groen. Het NZKG wordt gezien als gebied waar haven, stad en landschap elkaar 'ontmoeten'. Het gebied ten noorden en zuiden van het kanaal wordt beschouwd als een (doorlopend) groengebied met open karakter, tussen 2 stedelijke regio's, als recreatieve uitvalsbasis voor bewoners en bezoekers. De Stelling van Amsterdam is daarbinnen een culturele trekpleister, de EHS biedt leefruimte aan plant en dier en het veenweidegebied wordt deels benut voor landbouw.

### **Recreatieve potentie Spaarnwoude als economische waarde**

In aansluiting op de Visie groengebied Amsterdam-Haarlem wordt de recreatieve potentie van Spaarnwoude als economische waarde gezien (vestigingsfactor). Door de verstedelijking in de MRA wordt de vraag naar gebruiksmogelijkheid van het groen belangrijker. Door (her)ontwikkeling, verbetering van de leefbaarheid en bereikbaarheid ontstaan aantrekkelijke nieuwe, aanvullende bestemmingen voor recreanten.

De inzet is uitbreiding van het fietspadennetwerk en een snelfiets-verbinding tussen Amsterdam en Haarlem, die ook de recreatieve ontsluiting van Spaarnwoude verbetert. De weidsheid van het kanaal en het IJ levert unieke mogelijkheden en kwaliteiten. Het watersysteem Noordzeekanaal is door een langgerekte zoet-zout gradiënt belangrijk voor trekvissen: bijzondere brakke natuur op locaties in en langs het kanaal beter benutten.

### **Ruimteclaim havenuitbreiding**

Alle ruimte in het gebied is al in gebruik: een extra ruimtevraag gaat dus ten koste van een andere functie. Het uitgangspunt is daarom eerst intensiveren in bestaande gebieden. De economische insteek van de visie is leidend, wat zich o.a. uit in een **ruimteclaim** op Spaarnwoude (Houtrakpolder) om eventueel een **haven** te kunnen aan te leggen. De geluidscontouren (55 en 50 dB(A)) komen dan verder het recreatiegebied in. De 50 dB(A) contour rijkt bijna tot Spaarndam. Als voorwaarde is gesteld om de haven goed in te passen en verloren gegaan groen te compenseren binnen de regio. Bij een uitbreiding van de haven in de Houtrak moet de N202 worden omgelegd. Tevens is aanleg van een zijtak op de spoorlijn genoemd, om de nieuwe haven en bestaande Amerikahaven aan te sluiten.



*Uitsnede Visiebeeld Noordzeekanaalgebied 2040*

#### **Belangrijkste voorstellen voor Spaarnwoude (deels op kaart)**

- zone langs het Noordzeekanaal leent zich voor een intensievere vorm van recreatie;
- landbouw blijft het hoofdgebruik van de open veenweidegebieden;
- duidelijke entrees naar het groengebied; goede recreatieve verbindingen;
- oude zeedijken en stelling van Amsterdam als gebiedsstructuren;
- routes: fiets- en wandelroutes via deze structuren en verbinding daartussen, inclusief pont-verbindingen: o.a. een ter verbinding van de fietsroute langs de Stelling over het kanaal;
- zonering intensieve recreatie, extensieve recreatie en landelijk gebied;
- restant van voormalig eiland Ruigoord wordt op de kaart aangeduid;
- reservering uitbreiding havenareaal (i.c. Houtrak).

#### **Investeren in natuur en recreatie**

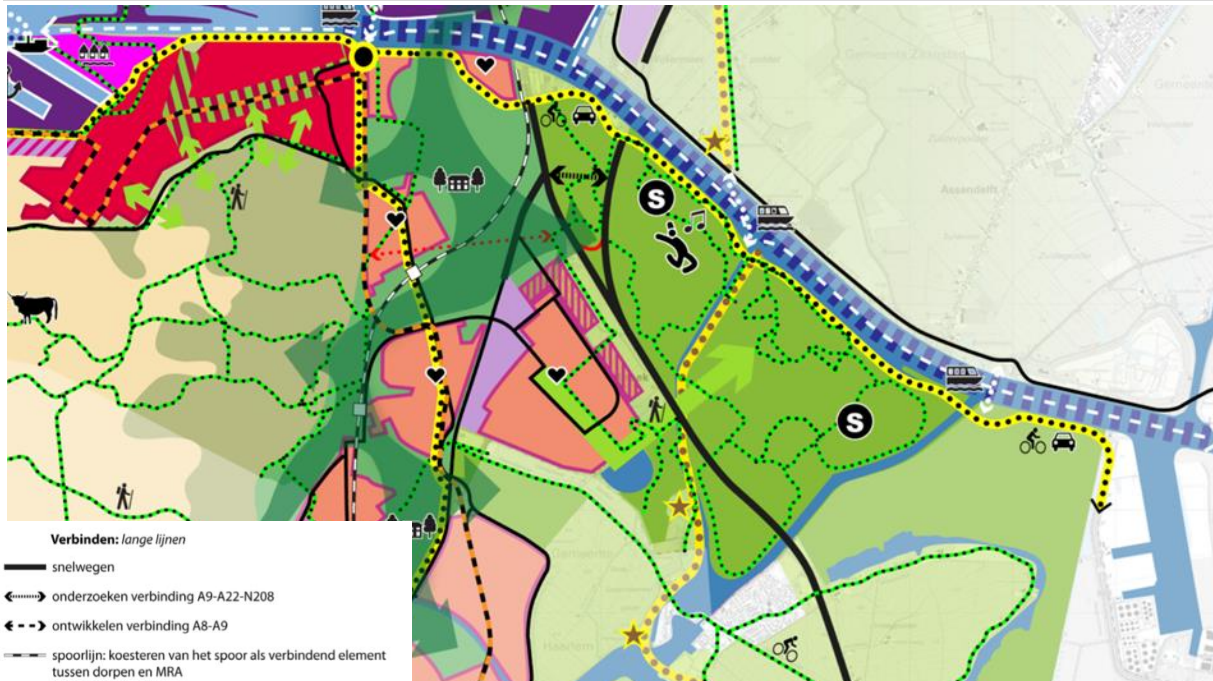
In een afsluitend hoofdstuk worden alle punten bestuurlijk vastgelegd, waaronder het volgende specifiek over natuur en recreatie: "Om tegenwicht te bieden aan de stedelijke druk in het gebied wordt tegelijkertijd geïnvesteerd in natuur en recreatie. Daarbij zijn investeringen in een recreatieve route langs het Noordzeekanaal ter hoogte van Spaarnwoude en een noord-zuidverbinding ter hoogte van het Stellinggebied aan de orde. Ook de bereikbaarheid daarvan wordt gegarandeerd, door de oevers zo bereikbaar mogelijk te maken voor recreanten en woon-/werkverkeer."

#### **E. Structuurvisies gemeenten**

Ruimtelijkeplannen.nl

De 4 deelnemende gemeenten in de GR van het recreatieschap bereiden actualisaties van de structuurvisies voor in de vorm van omgevingsvisies. Onderstaande kaartbeelden zijn afkomstig uit het vigerend ruimtelijk visiebeleid voor Spaarnwoude Park.





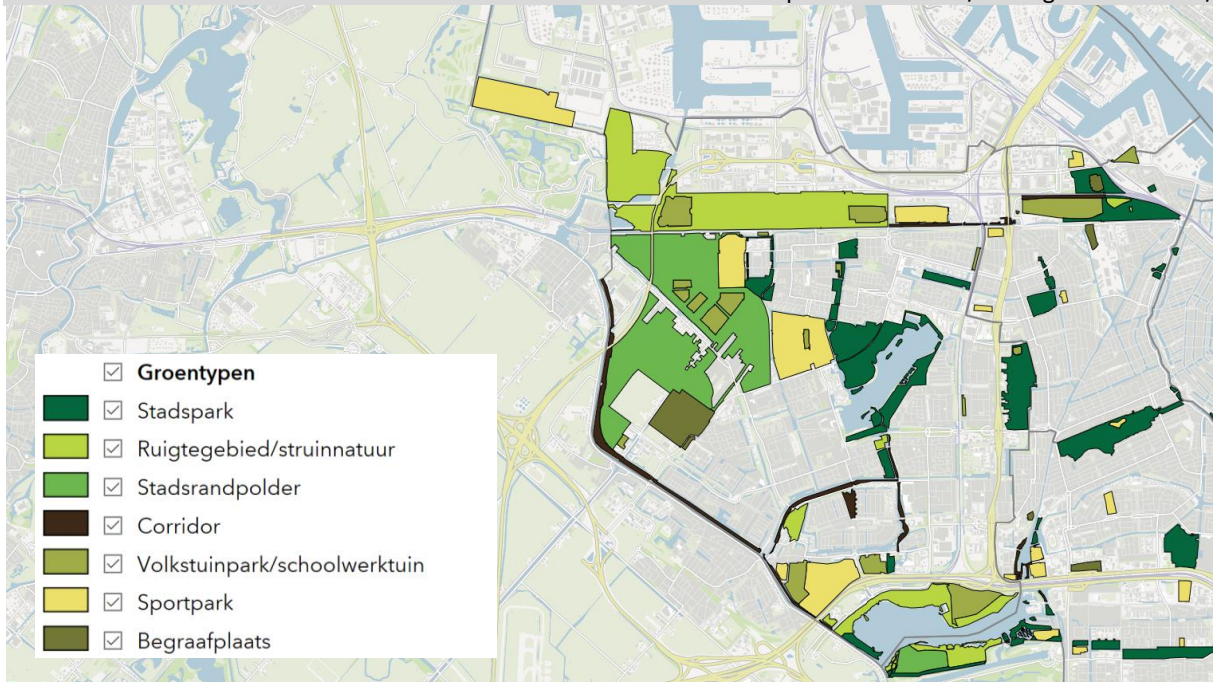
- Verbinden: lange lijnen**
- snelwegen
  - ◄—► onderzoeken verbinding A9-A22-N208
  - ◄- -> ontwikkelen verbinding A8-A9
  - spoorlijn: koesteren van het spoor als verbindend element tussen dorpen en MRA
  - station
  - ☒ intercity station
  - - - realiseren HOV
  - aantrekkelijke samenhangende routes maken en versterken
  - beleefbaarheid kanaalzone / binnenduintrand
  - personenvervoer over water
  - pont
  - calamiteitenboog
- Verbinden: fijnmazig netwerk**
- netwerk van fiets- en wandelpaden door de duinen en polder verder ontwikkelen
  - ontbrekende schakels invullen

- Actieve Landschap**
- groene landschap tussen de kernen behouden
  - zichtbaar en beleefbaar maken van landgoederen
  - zichtbaar en beleefbaar maken van de Stelling van Amsterdam
  - fort als activiteitenlocatie en toeristentrekker
  - metropoolpark:
    - functie voor grote evenementen versterken
    - functie voor avontuurlijke sporten versterken
  - actieve strand:
    - functie als familie-, avontuurlijk en stoer strand versterken
    - ontwikkelen kustvisie

- Duinstad & Land-Goed**
- Duinstad
  - Land-Goed
  - verbinden en verbetering kwaliteit parken/landgoederen binnenduintrand
  - adequate voorzieningen en leefbaarheid dorpen
  - intensiveren en 'vergroenen' van de hoofdstructuur van IJmuiden
  - ontwikkelen entree oostzijde IJmuiden
  - versterken relaties tussen kernen en landschap
  - woningbouwlocatie

Structuurvisie Amsterdam 2040 -Subkaart hoofdgroenstructuur (2018)

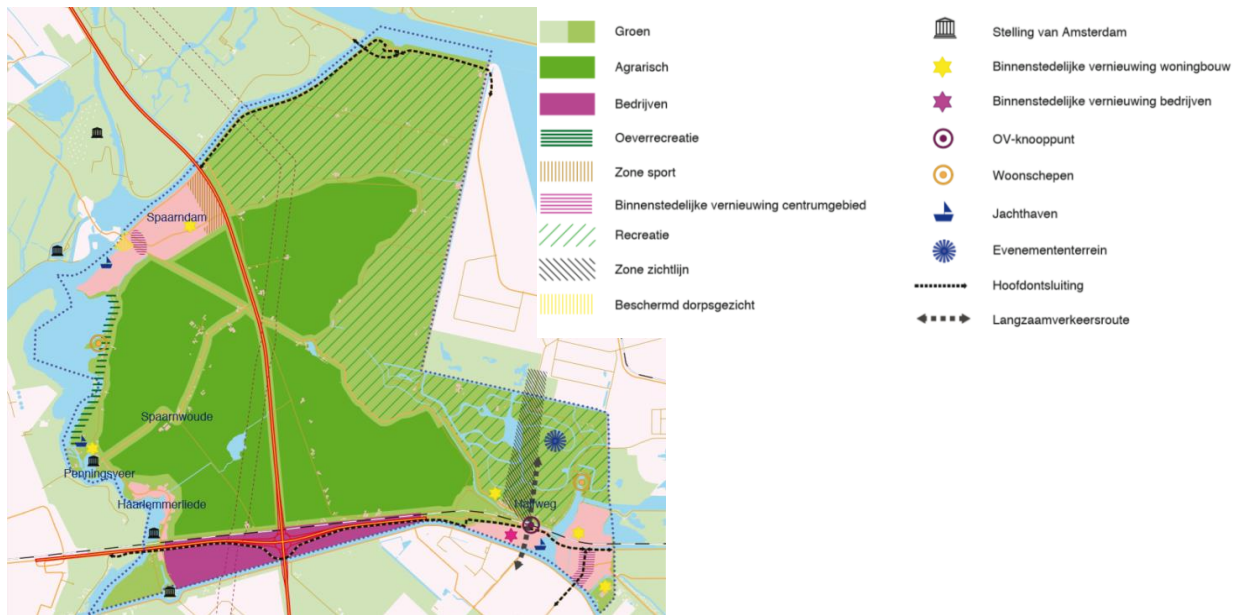
[maps.amsterdam.nl/hoofdgroenstructuur/](https://maps.amsterdam.nl/hoofdgroenstructuur/)



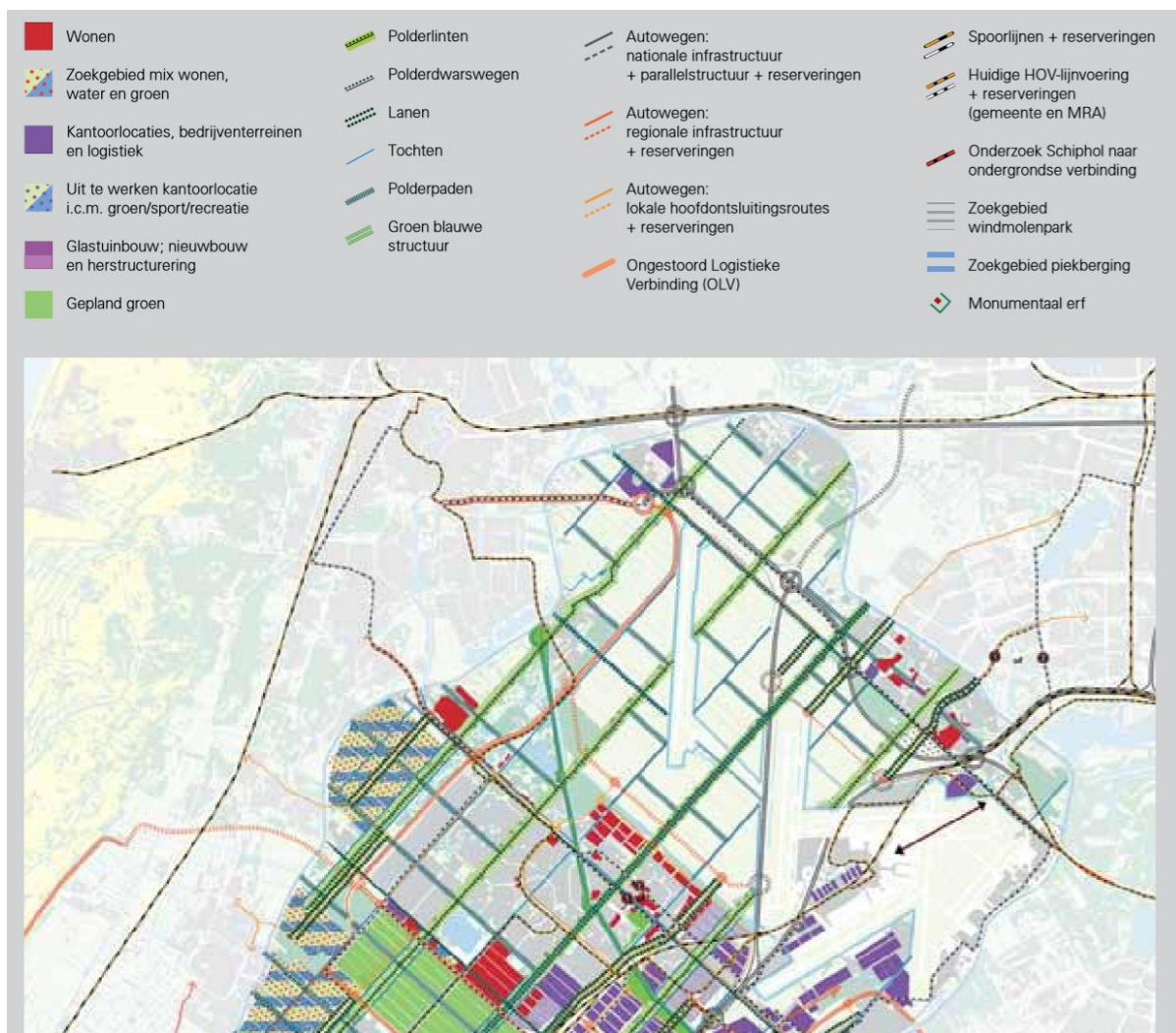
- Groentypen**
- Stadspark
  - Ruigtergebied/struinnatuur
  - Stadsrandpolder
  - Corridor
  - Volkstuinpark/schoolwerktuin
  - Sportpark
  - Begraafplaats

## Structuurvisie Haarlemmerliede en Spaarnwoude 2035 (2012)

ruimtelijkeplannen.nl



## Structuurvisie Haarlemmermeer (2012)



## Structuurvisie Haarlem 2020



Recent heeft Haarlem een **Structuurvisie Openbare Ruimte 2040 (SOR, 2017)** vastgesteld. Ruimte-reservering en ontwikkeling van de openbare functies zijn op circa 10 deelkaarten gezet en beschreven (zie ruimtelijkeplannen.nl). De SOR richt zich o.a. op ontbrekende schakels en het aanhalen van structuren van: ecologische verbindingen, bomenrijen, recreatieve routes lopen/fietsen/varen, watergangen (verbreden of aanleggen), fietsnetwerk. Daarnaast zijn gebiedsreserveringen bepaald voor evenemententerreinen, wateropvang (klimaatadaptatie) en hittestress. Voor het gebied behorend bij Spaarnwoude Park zijn de onderstreepte zaken van belang.

### G. Prachtlandschap Noord-Holland; leidraad landschap & cultuurhistorie

[leidraadlc.noord-holland.nl/ensembles/spaarnwoude/](http://leidraadlc.noord-holland.nl/ensembles/spaarnwoude/)

De Leidraad is een provinciale handreiking voor het inpassen van nieuwe ruimtelijke ontwikkelingen in het landschap, zoals bebouwing, agrarische bedrijven, infrastructuur of vormen van energie-opwekking. De Leidraad geeft gebiedsgerichte en ontwikkelingsgerichte beschrijvingen en biedt zo toepasbare informatie over de manier waarop ruimtelijke ontwikkelingen kunnen bijdragen aan de kwaliteit van de leefomgeving. De provincie beoogt met de Leidraad samen met initiatiefnemers te werken aan het behouden en versterken van de ruimtelijke kwaliteit van het landschap en de cultuurhistorie. De Leidraad bevat ook gebiedsgerichte informatie (ensembles en structuren) en een voorbeeldbank. De Leidraad is in de PRV verankerd in artikel 15 (ruimtelijke kwaliteitseis). In de informatiekaart Landschap en Cultuurhistorie staat een algemeen overzicht van landschap en

cultuurhistorie van provinciaal belang. Voor Spaarnwoude Park zijn onderstaande drie leidraden van belang (zie ook **bijlage 1** met veel aanbevelingen).

### **Ensemble Spaarnwoude (2018)**

De belangrijkste aandachtspunten (kernwaarden) voor Spaarnwoude:

- landschappelijke karakteristieken: veenpolderlandschap, droogmakerijen, Noordzeekanaal, Linielandschap, Sloterscheg en overgang strandwallen- en strandvlaktenlandschap.
- openheid en ruimtebeleving: beleving van vrije open ruimte, horizon en oriëntatiepunten.
- ruimtelijke dragers: structuren en lijnen die in het (vlakke) landschap het beeld bepalen en begrenzen: Noordzeekanaal, 'Kanobaan', Zuidelijke IJdijk, Slaperdijk, Stelling van Amsterdam, Haarlemmerweg en -vaart, Osdorperweg en -vaart, Ringvaart en -dijk Haarlemmermeer en dijk rondom Lutkemeer. Langs een deel van die lijnen liggen ook bebouwingslinten en bomenlanen.

Tevens wordt gewezen op beschermingsregimes voor delen van het gebied. De strandwal waarop het dorp Spaarnwoude ligt is een archeologisch monument. De Stelling van Amsterdam heeft de status van Unesco- Werelderfgoed. Delen van het veenpolderlandschap en de recreatiegebieden vallen onder het Natuurnetwerk Nederland (NNN). De veenweidepolders rond het dorp Spaarnwoude zijn weidevogelleefgebied.

De algemene ambitie is om de ruimtelijke kwaliteit van het gebied te verhogen door ontwikkelingen bij te laten dragen aan het zichtbaar en herkenbaar houden van de landschappelijke karakteristiek, versterken van (de beleving van) openheid en helder te positioneren ten opzichte van de ruimtelijke dragers. Dit vertaalt zich in de volgende ontwikkelprincipes:

1. gave veenweidepolders contrasteren met getransformeerde droogmakerijen;
2. lange lijnen versterken de samenhang tussen de deelgebieden;
3. versterk de recreatieve beleving van het Noordzeekanaal en de Haven van Amsterdam;
4. de Stelling van Amsterdam is prominent aanwezig in het landschap;
5. overig: inpassen zonneakkers en vrije ruimte rond historische windmolens.

### **Provinciale structuur IJdijken / Oer - IJ**

De Zuider en Noorder IJ- en Zeedijken zijn restanten van de waterkeringen langs het Oer-IJ. Door de dynamiek in de Metropoolregio staan delen onder druk en zijn al delen verdwenen door haven-uitbreidingen en aanleg van wegen. De dijken vertegenwoordigen een belangrijke cultuurhistorische waarde omdat ze 'vertellen' over de ontstaansgeschiedenis van het landschap. Voor de recreatie vormen ze groene verbindingen tussen de steden.

Het gebied rond het Oer-IJ en langs de IJdijken is op veel plekken getransformeerd van open polderlandschap tot een gefragmenteerd stadslandschap. Voor de dijken van het Oer-IJ geldt dat de waterkerende functie binnenkort wordt verplaatst naar de dijken van het Noordzeekanaal. De recreatieve betekenis van de dijken is in de loop van de tijd toegenomen en ze worden steeds belangrijker voor de landschappelijke beleving als continue linten in een versnipperd landschap.

De aanbevolen ontwikkelprincipes zijn:

1. de IJ- en Zeedijken vormen waardevolle landschappelijke en cultuurhistorische elementen;
2. er is een duidelijke relatie tussen dijk en het (open) landschap;
3. de IJ- en Zeedijken hebben door hun lengte een regionale betekenis.

### **Provinciale structuur Stelling van Amsterdam**

Deze structuur bestaat uit twee militaire verdedigingsgordels uit de laat-19e, vroeg-20e eeuw. De verdediging werd uniek vormgegeven, met gebruikmaking van de karakteristieken van het omringende landschap en door het onder water zetten (inundatie) van land. Landschappelijke gegevens bepaalden de linies. Tussen de landschappen en de waterlinies bestaat daarom een

grote samenhang. Op niveau van de MRA vormt de Stelling een rustige, landschappelijke ring ('langzame buitenring voor de snelle metropool'), waar openheid en rust erfahrbaar zijn. In veel gebieden is de invloed van de 'verboden kringen' nog goed erfahrbaar en is het landschap opengebleven.

De hoofdverdedigingslijn is de belangrijkste drager van de stelling. Deze lijn maakte op veel plaatsen gebruik van bestaande dijken en waterlopen. Waar het aanwezige landschap geen geschikte aanknopingspunten bood, vond dwars door polders de aanleg van speciale liniewallen plaats. Waar de lijn werd doorsneden door wegen, waterlopen of spoorlijnen (accessen) verdedigden forten de linies. Poldergrenzen en linedijken werden gebruikt als begrenzing van de inundatievelden.

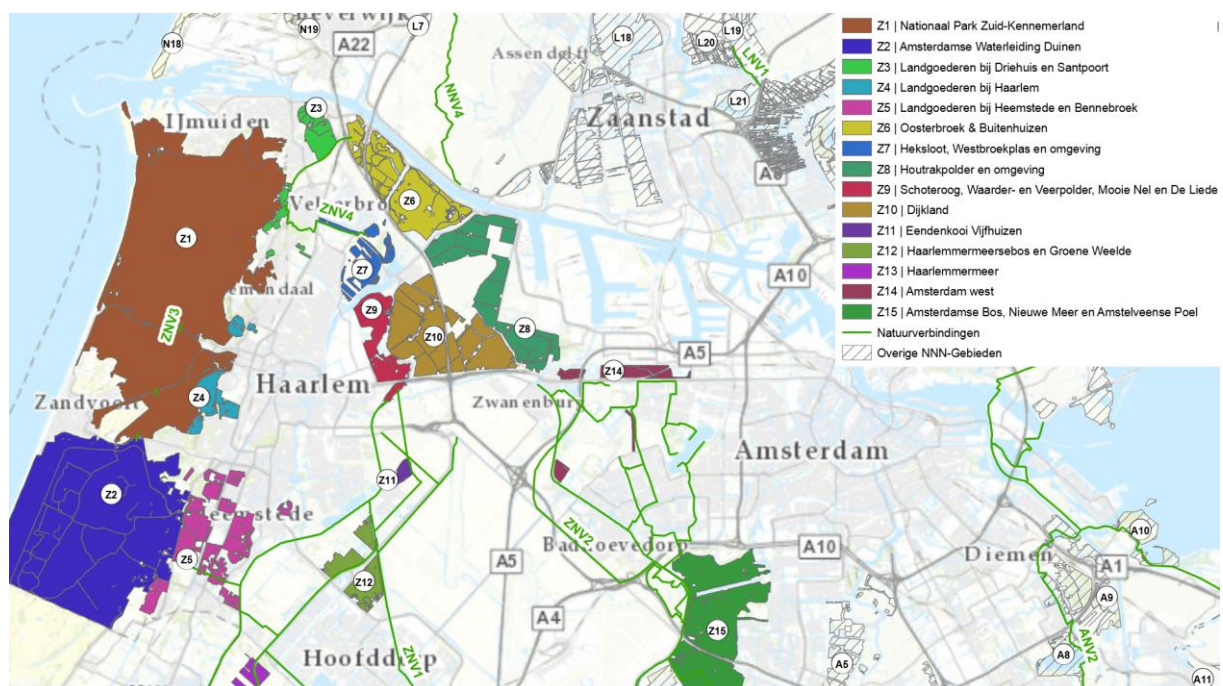
De aanbevolen ontwikkelprincipes zijn:

1. de ruimtelijke betekenis van de Stelling op de schaal van de MRA wordt groter;
2. de samenhang van het Stellingsysteem met het landschap staat voorop;
3. de kenmerkende samenhang tussen de onderdelen van het militaire systeem blijven herkenbaar.

## H. Provinciale ruimtelijke verordening (PRV; 2019)

[noord-holland.nl/Onderwerpen/Ruimtelijke\\_inrichting/Structuurvisie\\_en\\_PRV](http://noord-holland.nl/Onderwerpen/Ruimtelijke_inrichting/Structuurvisie_en_PRV)

De PRV geeft kaders voor het Natuur Netwerk Nederland (NNN; wezenlijke kenmerken en waarden), bufferzone, weidevogelleefgebied, stelling van Amsterdam en aardkundige waarden. Per deelgebied zijn detailbeschrijvingen en sub-zoneringen. Deze beschermingsregimes vormen een belangrijk kader bij de voorstellen voor ontwikkelingen in Spaarnwoude Park. Alle begrenzingen zijn te vinden op [maps.noord-holland.nl](http://maps.noord-holland.nl). Hieronder zijn de deelgebieden van NNN weergegeven en kort omschreven. Tussen de deelgebieden liggen als linten (beoogde) natuurverbindingen.



De volgende NNN-gebieden van belang voor Spaarnwoude:

Gebied	Vervangbaarheid natuurwaarden
Z6 Oosterbroek & Buitenhuizen	<b>Goed.</b> Alleen afblijven van restant oude polderlandschap in Oosterbroek, wateren goede waterkwaliteit en zones brakke kwel.
Z7 Westbroekplas,	<b>Redelijk.</b>

Hekslootplas	Alleen afblijven van Landje van Gruijters, oude verkavelingspatroon Hekslootpolder, Slaperdijk en Verdolven landen. Oog houden voor samenhang fort en dijken.
Z8 Houtrakpolder	<b>Goed.</b> Alleen afblijven van restant oude polderlandschap aan noordzijde inclusief zone met brakke kwel.
Z9 Schoteroog, Liede, Mooie Nel, Waarderpolder/Veerpolder	<b>Redelijk.</b> Alleen afblijven van restant oude veenpolderlandschap in de Waarder- en Veerpolder (deel = aardkundig monument), de oude strandwal.
Z10 Dijkland (veenweidegebied)	<b>Niet.</b> Een groot deel van de natuurwaarden zijn in theorie op enige termijn vervangbaar, maar door de samenhang tussen de natuurwaarden en een uitgestrekt eeuwenoud landschapspatroon moet feitelijk worden uitgegaan van een nagenoeg onvervangbare situatie. Bovendien zijn de aardkundige verschijnselen in het gebied ten westen van de snelweg A9, waaronder de oudste strandwallen van Nederland, absoluut onvervangbaar. Dit is de reden dat een deel van dit gebied is beschermd als aardkundig monument.
Z11 Eendekooi Vijfhuizen	<b>Niet.</b> Open graslanden zijn op zichzelf relatief snel te realiseren (<10 jaar). De oude veenbodems (met bijbehorende bodemfauna) waarop deze graslanden liggen en zeker ook de cultuurhistorisch waardevolle eendekooi zijn echter niet of nauwelijks vervangbaar.
Z12 Haarlemmermeersebos en Groene Weelde	p.m.
Z14 Amsterdam West	p.m.
ZNV Natuurverbindingen	Haarlemmermeer en omgeving (ZNV1), Zuid-Kennemerland - Spaarnwoude (ZNV4) en Amsterdam West (ZNV2).

## I. MIRT-onderzoek Noordwestkant van Amsterdam (MIRT-NOWA, 2017)

[mirtoverzicht.nl](http://mirtoverzicht.nl) + [mirtnowa.nl](http://mirtnowa.nl)

Het Rijk werkt samen met decentrale overheden aan ruimtelijke projecten en programma's voor elke regio in Nederland. Het Meerjarenprogramma Infrastructuur, Ruimte en Transport (MIRT) richt zich op financiële investeringen in deze programma's en projecten. Een van de deelgebieden is NowA, de Noordwestkant van Amsterdam, het gebied tussen Alkmaar, IJmond, Haarlem, Haarlemmermeer en Amsterdam. Hier zijn diverse bereikbaarheidsopgaven en hieraan gerelateerde ruimtelijke opgaven:

1. beter afstemmen van woon- en werklocaties met bereikbaarheidsopgaven;
2. verbeteren ketenmobiliteit (auto-trein / OV-fiets) en stimuleren van alternatieven voor de auto;
3. aanpassingen aan (weg)infrastructuur;
4. innovatieve oplossingsrichtingen - smart mobility.

Daarnaast zijn er ruimtelijke opgaven die een link hebben met bereikbaarheid, zoals de forse opgave voor woningbouw in Noord-Holland, de teruglopende beroepsbevolking in delen van het NowA-gebied en de opgave om toerisme meer te spreiden.

Een van de onderdelen betreft innovatieve oplossingsrichtingen om de bereikbaarheidsknelpunten op de A9 op te lossen. **Voor Spaarnwoude is m.n. van belang (aan te haken op) het onderzoek naar verbetering van de doorstroming op het Rottepolderplein en de mogelijkheden voor een betere directe ontsluiting voor het recreatiegebied.**

## BIJLAGE 1

### Aanbevelingen leidraad Spaarnwoude:

#### 1. Gave veenweidepolders contrasteren met getransformeerde droogmakerijen

- randen van de polders en dijken vrij houden van bebouwing en hoog opgaande beplanting.
- bij intensivering van recreatieve functies in de droogmakerijen rekening houden met bestaande ecologische en cultuurhistorische structuren (zoals oude dijklopen).
- Tuinen van West: ruimte vrij houden tussen het landschappelijk raamwerk van bomenrijen en vaarten en de recreatieve invulling, zodat het onderscheid tussen beide zichtbaar blijft.
- het 'heuvellandschap' van kunstmatige heuvels aan de zijde van het Noordzeekanaal versterken.

#### 2. Lange lijnen versterken de samenhang tussen de deelgebieden

- Lange verbindingslijnen versterken het recreatieve netwerk en verminderen het naar binnen gekeerde karakter van de recreatiegebieden van Spaarnwoude.
- historische structuren als recreatieve routes van waaraf het landschap beleefd kan worden. Doorsnijdingen en onderbrekingen van de routes voorkomen.
- Dijken vrij van ruimtelijke ontwikkelingen, zodat ze als autonome structuren herkenbaar blijven.
- station Halfweg-Zwanenburg en complex Sugar City als recreatieve 'buitenpoort' ontwikkelen.

#### 3. Versterk de recreatieve beleving van het Noordzeekanaal en de Haven van Amsterdam

- De recreatiegebieden liggen nu met de rug gekeerd naar het Noordzeekanaal. Het spektakel van het kanaal en het havengebied bieden echter aanleiding voor recreatiemogelijkheden.
- Maak het kanaal bereikbaar en beleefbaar (visueel contact) vanaf o.a. de IJdijken.
- ontsluiting van het havengebied met recreatieve routes en uitkijkpunten op de havenbekkens.

#### 4. De Stelling van Amsterdam is prominent aanwezig in het landschap

- De Stelling van Amsterdam vormt een belangrijke drager aan de westrand van het ensemble.
- koesteren en zichtbaar maken van alle elementen die de Stelling van Amsterdam karakteriseren.
- Benut bij eventuele ruimtelijke ontwikkelingen de kans om de schootsvelden voor de forten meer open te maken en de zichtrelatie fort – schootsveld te versterken of te herstellen (kans).
- vergroting continuïteit en herkenbaarheid van de hoofdverdedigingslijn als doorgaande route.
- De hoofdverdedigingslijn in het bosrijke recreatiegebied Spaarnwoude Oostbroek beter herkenbaar maken, door deze meer ruimte te geven aan de 'vijandelijke' kant.

#### 5. Overige ontwikkelprincipes

- Bij tijdelijke functies als zonne-energie zorgen voor een ruime landschappelijke begrenzing van het terrein en zichtbaar en beleefbaar houden van de verkavelingsstructuur.
- Borgen molenbiotopen rond historische windmolens.

### Aanbevelingen leidraad IJ- en Zeedijken:

#### 1. De IJ- en Zeedijken vormen waardevolle landschappelijke en cultuurhistorische elementen

- De IJ- en Zeedijken zijn een beeldbepalende structuur in het landschap door hun continuïteit, werking als 'horizon' en als routes. Ze vertellen het verhaal over een belangrijke episode in de wordingsgeschiedenis van het landschap: het bedwingen van het water.
- het herkenbaar houden van het historische en doorlopende dijktracé van de IJdijken.
- Behoud het bestaande profiel van de IJdijken en de samenhang van dijklichaam, buitendijkse landen, het oude tracé en 'braken'.
- Voorkom nieuwe doorsnijdingen van de dijk.
- Benut mogelijkheid om dijklichaam/dijkroute te herstellen bij nieuwe ruimtelijke ontwikkelingen.

## **2. Er is een duidelijke relatie tussen dijk en het (open) landschap**

- Vanaf de dijken is er vaak zicht naar het omliggende (open) landschap. Vanuit het landschap zijn de dijken ook meestal goed zichtbaar door hun hoogte en continue karakter.
- behouden van openheid langs de dijk en koesteren van vergezichten naar het open achterland.
- Handhaaf een open zone aan weerszijden van de dijk vanwege de herkenbaarheid van de dijk.
- creëer zichtlijnen vanuit het landschap naar de dijken.
- Plaats beplanting op enige afstand tot de dijk zodat het verloop van het tracé zichtbaar blijft.
- Het verhaal van het Oer-IJ, herkenbaar in het landschap, is aanleiding om de voormalige bedding te koesteren als open landschap. Ruimtelijke ontwikkelingen bieden mogelijkheden de structurerende werking van het Oer-IJ te verbeteren.

## **3. De IJ- en Zeedijken hebben door hun lengte een regionale betekenis**

- De dijken zijn door hun hoogte, scherpe profiel en historische dorpsbebouwing markant aanwezig in het (open) landschap. Ze voeren recreanten via historische structuren langs verschillende landschapstypen. Door hun lengte en doorgaande karakter hebben ze een regionale betekenis.
- Vergroot zoveel mogelijk de herkenbaarheid en continuïteit van de IJdijken.
- Benut de dijk als doorgaande regionale recreatieve fiets-/wandelroute. Zoek alternatieven voor doorgaand autoverkeer over de dijken.
- Herstel waar mogelijk ontbrekende schakels in de dijkenroute.
- Ontwikkel natte natuurgebieden langs de voet van de dijk.
- Benut de statusverandering van de Zeedijken (geen primaire waterkering meer) om het Oer-IJ recreatief en ecologisch aantrekkelijk er te maken.

## **Aanbevelingen leidraad Stelling van Amsterdam:**

### **1. De ruimtelijke betekenis van de Stelling op de schaal van de MRA wordt groter**

- het versterken van de stelling als structuurlijn die verschillende agrarische landschappen, natuurgebieden en recreatiegebieden aaneenrijgt;
- Behoud en herstel van de doorgaande lijn van de hoofdverdedigingslijn;
- versterken van de onderlinge samenhang van de onderdelen en het landschap van de linies.

### **2. De samenhang van het Stellingssysteem met het landschap staat voorop**

- de continuïteit van de hoofdverdedigingslijn (liniedijk), die zich vormt naar het landschap: een rechte lijn door droogmakerijen en een kronkelige lijn door veenpolderlandschap.
- Behoud en versterk de karakteristieken van de liniedijk.
- een herkenbare binnen- en buitenzijde van de verdedigingslinie.
- Houd de schootscirkels open en geef deze passende functies zoals landbouw, natte, laagopgaande natuur of waterberging.

### **3. De kenmerkende samenhang tussen de onderdelen van het militaire systeem blijven herkenbaar**

- versterken van de continuïteit van de hoofdverdedigingslijn en de beleving daarvan als doorgaande recreatieve route.
- Voorkom extra doorsnijdingen in de hoofdverdedigingslijn.
- Laat investeringen in herontwikkeling van forten samenvallen met een integrale aanpak van fortterrein en schootvelden.
- Gebruik historisch verantwoorde beplanting. Onderzoek heeft aangetoond dat de forten een vaste beplantingsstructuur hadden.
- De forten bewaakten de accessen en keken uit op het acces. Behoud en versterk de zichtrelatie tussen fort en acces. Verwijder bijvoorbeeld afschermende beplanting of bebouwing. Houd bij infrastructurele opgaven rekening met deze relatie