



## MOBILITEITSPLAN



## MOBILITEITSPLAN

Document : Mobiliteitsplan DGP 2020

Versie : versie 4 (concept)

*Alle rechten voorbehouden. Deze uitgave mag worden bekeken op een scherm, gedownload worden op een harddisk of geprint worden, mits dit geschiedt voor persoonlijk, informatief en niet-commercieel gebruik, mits de informatie niet gewijzigd wordt, mits het handelsmerk en andere van toepassing zijn en de teksten niet worden verwijderd en mits de informatie niet wordt gebruikt in een ander werk of publicatie in welk medium dan ook, zonder schriftelijke toestemming van DGP Race B.V. Alle rechten zijn voorbehouden aan DGP Race B.V.*

## INHOUD

<b>1</b>	<b>DOCUMENT HISTORIE</b>	<b>8</b>
<b>1.</b>	<b>INLEIDING</b>	<b>9</b>
1.1	Vooroordeel bereikbaarheid Circuit Zandvoort	9
1.2	Samenwerking	9
1.3	Relatie met Visie Mobiliteit en Parkeren	10
1.4	Verkeersbesluit	10
1.5	Doel	10
1.6	Leeswijzer	10
1.7	Procesbeschrijving	11
1.7.1	Vorbereidingsfase	11
1.7.2	Uitvoeringsfase	12
1.8	Uitgangspunten	14
1.9	Verantwoordelijkheid	15
		16
1.11	Speerpunten mobiliteitsaanpak	16
1.12	Regulier versus DGP verkeer	17
		17
1.14	Database & Communicatie	17
1.15	DGP Mobiliteit Enquête	18
1.16	Social Traffic Management	18
1.17	Side Events	19
1.18	Filebeleid	19
		20
<b>2</b>	<b>BEREIKBAARHEID HULPDIENSTEN</b>	<b>21</b>
<b>3</b>	<b>KENGETALLEN BEZOEKERSSTROMEN</b>	<b>24</b>
3.1	Vervoermiddel en bezoekersstromen	24
3.2	Overnachten in de omgeving	25
3.3	DGP Camping	26
	<b>Mobiliteitsplan DGP 2020</b>	<b>3</b>

<b>4</b>	<b>MODAL SPLIT</b>	
4.1	Veiligheidsmarges Modal Split	27
4.2	Gelukzoekers	28
4.3	Overnachten Lokaal	28
4.4	Woensdag 29-04-2020	29
4.5	Donderdag 30-04-2020	29
4.6	Vrijdag 01-05-2020	30
4.7	Zaterdag 02-05-2020	31
4.8	Zondag 03-05-2020	32
4.9	Maandag 04-05-2020	33
4.10	Invloed weer	33
4.11	Crew	34
4.12	Toelichting modaliteiten	34
4.12.1	Inwoners lokaal	34
4.12.2	Overnachting lokaal	34
4.12.3	Inwoners regio	34
4.12.4	Overnachting regio	34
4.12.5	Park & Ride	35
4.12.6	Park & Bike	35
4.12.7	Georganiseerd busvervoer	35
4.12.8	Maximumcapaciteit	35
4.13	In- en uitstroomschema	36
<b>5</b>	<b>LOPEN</b>	<b>37</b>
<b>6</b>	<b>FIETSEN</b>	<b>38</b>
6.1	Fietsenstalling	38
6.2	Fietsroutes	39
6.3	Capaciteit Fietspaden	40
6.4	Wild parkeren fietsen	40
6.5	Brommer/Scooters	41
<b>7</b>	<b>TREIN</b>	<b>42</b>
7.1	Traject	42
7.2	Station en omgeving	43
7.3	Looproute	43
	<b>Mobiliteitsplan DGP 2020</b>	<b>4</b>

7.4	Communicatie actuele situatie	43
		44
		44
7.7	Doorgang harde afsluitingen	45
<b>8</b>	<b>AUTO &amp; MOTOR</b>	<b>46</b>
8.1	Park & Ride	46
8.2	Verwerkingscapaciteit P&R	47
		47
8.4	Parkeerveldinrichting	47
8.5	Motor	48
8.6	Park & Bike	48
8.7	Verwerkingscapaciteit P&B	49
8.8	Verdeling over P&B	49
8.9	Fietsroutes vanaf P&B	49
8.10	Dynamisch Verkeersmanagement	49
<b>9</b>	<b>PENDELBUSSEN</b>	<b>51</b>
9.1	Pendelbusroute	51
9.2	Pendeltransferium	51
9.3	Bufferzone bussen	52
9.4	In- en uitstroomschema pendelbussen	53
9.5	Overige pendelbussen	53
		53
<b>10</b>	<b>GEORGANISEERD BUSVERVOER</b>	<b>54</b>
10.1	Algemeen	54
10.2	Touringcarparkeerplaats	54
		55
10.4	Route Touringcars	55
10.5	Looproute	55
<b>11</b>	<b>OVERIG TRANSPORT</b>	<b>56</b>
	<b>Mobiliteitsplan DGP 2020</b>	<b>5</b>

11.2	Kiss & Ride	56
11.3	Taxi / UBER	57
11.4	Mindervaliden	57
11.5	Helikopter	57
11.6	Pont Velsen	58
11.7	Vervoer over water en strand	58
11.8	Strandgangers	58
<b>12</b>	<b>AUTOLUW GEBIED</b>	<b>59</b>
12.1	Parkeren autoluw gebied	59
12.2	Elektronische Parkeerborden	60
12.3	Harde afsluiting	60
12.3.1	Ringestructuur	60
12.3.2	Periode	61
12.3.3	Toekennen doorlaatbewijzen	61
12.3.4	<b>Omgevingscommunicatie &amp; distributie</b>	62
12.3.5	Inrichting harde afsluitingen	62
12.4	Harde afsluiting Bloemendaal	62
12.5	Harde afsluiting Zandvoort	63
12.6	Boulevard Barnaart	64
12.7	Aanvullende informatie	65
		66
		66
		66
<b>14</b>	<b>OVERIG</b>	<b>70</b>
14.1	Raakvlakken	70
14.2	Sleepdienst	70
14.3	Zandvoortse Reddingsbrigade	71
14.4	Cameratoezicht	71
		71
14.4.2	Gemeentelijke wegen	71
14.4.3	Additionele camera's	71
14.5	Operationeel Mobiliteitscentrum	72
	<b>Mobiliteitsplan DGP 2020</b>	<b>6</b>



<b>14.6</b>	<b>Organisatie DGP</b>	<b>72</b>
<b>14.7</b>	<b>Dodenherdenking</b>	<b>73</b>
<b>14.8</b>	<b>Leveranciers DGP</b>	<b>73</b>
14.8.1	Op- en afbouw	73
14.8.2	Tijdens DGP	73
14.8.3	Overige leveranciers	74
<b>15</b>	<b>VERKEERSPLAN</b>	<b>75</b>

## 1 DOCUMENT-HISTORIE

In dit hoofdstuk wordt een document-historie bijgehouden van de herzieningen die ten opzichte van de voorgaande versie doorgevoerd zijn.

Datum	Versie	Herziening
09-09-2019	V1	Eerste versie mobiliteitsplan.
02-10-2019	V2	Opmerkingen op V1, aangeleverd voor de werkgroep mobiliteit op 26 september 2019, zijn verwerkt. Meest actuele informatie verwerkt
01-11-2019	V3	Opmerkingen op V2, aangeleverd t/m de in de werkgroep mobiliteit vastgestelde deadline van vrijdag 18 oktober, zijn verwerkt. Meest actuele informatie verwerkt.
01-12-2019	V4	Opmerkingen V3, aangeleverd t/m 12 november. Meest actuele informatie verwerkt.



## 1. INLEIDING

Na 35 jaar keert de Formule 1 terug naar Zandvoort. Op zondag 3 mei 2020 strijden wereldberoemde coureurs als Max Verstappen, Lewis Hamilton en Sebastian Vettel tijdens de Formula 1 Heineken Dutch Grand Prix 2020 (nader te noemen DGP) om de overwinning. De koningsklasse van de autosport trekt traditioneel vele duizenden bezoekers. Om de verkeersstromen in goede banen te leiden is een mobiliteitsplan opgesteld.

### 1.1 Vooroordeel bereikbaarheid Circuit Zandvoort

In de volksmond staat Zandvoort bekend als een moeilijk bereikbare plaats tijdens grootschalige evenementen en warme zomerdagen. Zandvoort is door de aangrenzende zee een 'doodlopende' bestemming en is 'slechts' bereikbaar via twee provinciale of gemeentelijke wegen, die door meerdere kleinere dorpskernen voeren (N200 en N201), twee hoofdfietsroutes en een spoorlijn met een beperkte capaciteit.

Ondanks het vooroordeel over de bereikbaarheid tijdens evenementen, zijn er voldoende mogelijkheden om een bezoek aan de DGP in Zandvoort mogelijk te maken. Een goede verdeling van bezoekers over alle mogelijke vervoermodaliteiten en spreiding in tijd zijn essentieel in dit mobiliteitsplan!

### 1.2 Samenwerking

Het mobiliteitsplan is opgesteld door de organisatie van de DGP in samenwerking en/of in overleg met de gemeente Zandvoort, haar (hulp)diensten en in overleg met onder andere de (wegbeheerders van de) omliggende gemeenten, provincie Noord-Holland, Recreatieschap Noord-Holland, Rijkswaterstaat, NS, ProRail, Connexxion, PWN en Waternet. Ten behoeve van de samenwerking tussen bovengenoemde partijen en DPG, zijn er naast de brede regionale overleggen met alle stakeholders, ook met alle betrokken partijen 1-op-1 gesprekken gevoerd, alsmede aparte overleggen met alleen de wegbeheerders om ieders wensen, verwachtingen en behoeften te inventariseren en de uitwerking ook weer te bespreken. De inbreng van al deze partijen zijn verwerkt in het mobiliteitsplan.

***Ondersteuning van gemeenten, provincie, Rijkswaterstaat en alle betrokken veiligheidsdiensten is van cruciaal belang bij de realisatie van dit plan. Alleen samen komen we verder!***

### 1.3 Relatie met Visie Mobiliteit en Parkeren

Voor Zandvoort wordt verkeersbeleid ontwikkeld in de vorm van een Visie Mobiliteit en Parkeren. Deze processen lopen parallel met de opzet van het mobiliteitsplan voor de DGP. Voor de onderlinge afstemming is de gemeentelijke procesmanager van de Visie Mobiliteit en Parkeren onderdeel van de regionale werkgroep. Voor de reguliere evenementen tot 50.000 bezoekers aan Circuit Zandvoort en de gemeente, bestaat er reeds een verkeersplan dat, afhankelijk van de omvang van het evenement, diverse maatregelen voorschrijft. Waar mogelijk zijn elementen uit dit verkeersplan meegenomen in dit mobiliteitsplan.

### 1.4 Verkeersbesluit

Op dinsdag 26 november jl. heeft overleg plaatsgevonden tussen de Provincie Noord-Holland, BonoTraffics, politie en het Projectteam F1 van de gemeente Zandvoort met betrekking tot het nemen van een DGP-verkeersbesluit. Het voorstel is dat BonoTraffics namens de gemeente Zandvoort alle verkeersbesluiten voor de betrokken wegbeheerders worden voorbereid en namens hen gepubliceerd worden in de Staatscourant.

### 1.5 Doel

Het mobiliteitsplan heeft als doel het creëren van een optimale bereikbaarheid van Zandvoort en alle omliggende gebieden voor de mensen die wonen, verblijven en werken in Zandvoort en omgeving én voor de bezoekers van de DGP. Hierbij wordt ernaar gestreefd alle verkeersstromen op een veilige en effectieve wijze te laten verlopen, waarbij de mogelijke overlast zoveel mogelijk wordt beperkt.

### 1.6 Leeswijzer

Dit plan betreft een integraal plan voor alle onderdelen die door de DGP zelf worden georganiseerd en hoort bij de twee evenementenvergunningaanvragen van de DGP (DGP Festival en DGP Side Events) en de ontheffing voor realisatie van de DGP camping in Zandvoort. Dit plan maakt onderdeel uit van de complete aanvraag en is onlosmakelijk verbonden met alle overige deelplannen zoals het Projectplan en het Veiligheidsplan DGP 2020.

## 1.7 Procesbeschrijving

In dit mobiliteitsplan zijn alle maatregelen opgenomen die noodzakelijk zijn voor een goede afwikkeling van het verkeer tijdens de DGP. Dit plan is gebaseerd op een bezoekersaantal van 104.000 betalende bezoekers per dag (zowel op vrijdag, zaterdag als zondag). Hierbij is overzichtelijk in beeld gebracht welke maatregelen er voorafgaand en tijdens het evenement genomen dienen te worden.

### 1.7.1 Voorbereidingsfase

Tijdens de voorbereidingsfase heeft de DGP verschillende processen doorlopen die ten grondslag liggen aan dit mobiliteitsplan.

September 2019	V1 DGP2020 Mobiliteitsplan 3-wekelijkse werkgroep mobiliteit Gesprekken met betrokken (spoor)wegbeheerders en gemeenten
Oktober 2019	V2 DGP2020 Mobiliteitsplan 2-wekelijks werkgroep mobiliteit Wekelijks contactmoment met gemeente Zandvoort Gesprekken met betrokken (spoor)wegbeheerders en gemeenten Wegbeheerders overleg
November 2019	V3 DGP2020 Mobiliteitsplan 2-wekelijks werkgroep mobiliteit Wekelijks contactmoment met gemeente Zandvoort Wegbeheerders overleg
December 2019	V4 DGP2020 Mobiliteitsplan Start Uitvoeringsfase

### 1.7.2 Uitvoeringsfase

Dit plan dient als fundament voor de start van de uitvoeringsfase, welke naadloos aansluit op het ingediende mobiliteitsplan en per direct aanvangt. De uitvoeringsfase omvat vier deelgebieden:

- Offsite productie
- Verkeer
- Communicatie
- Organisatie

#### Offsite productie

In het offsite productieproces gaat de DGP alle productionele zaken realiseren die in dit plan beschreven staan. Het proces begint met de inkoop en het vastleggen van leveranciers (hardware en bemanning) en het opstellen van interne productiedraaiboeken. Afhankelijk van het productieschema starten de opbouwwerkzaamheden in aanloop naar de DGP. De afbouwwerkzaamheden starten onmiddellijk na het evenement.

Pre-productie en afstemming	januari tot half april 2020
Opbouw	vanaf half april 2020
Uitvoer	1 tot en met 3 mei 2020
Afbouw	vanaf 3 mei 2020

Als aanvulling op voorgaande versies van het mobiliteitsplan, zijn bij dit mobiliteitsplan gedetailleerde productionele offsite tekeningen als bijlagen meegenomen.

#### Verkeer

Op het gebied van verkeer maakt de DGP een verdere verdiepingsslag op bepaalde verkeerstechnische zaken, waaronder de herijking van gegevens (op basis van herhalingsenquête), het uitwerken van regelscenario's (in samenwerking met wegbeheerders) en risicoanalyse en het opstellen van postinstructies.

Uitwerken risicoanalyse	december 2020
Uitwerken knelpuntenanalyse	januari 2020
Uitwerken regelscenario's	februari 2020
Opstellen postinstructies	februari 2020
Herijking modal split en knelpunten	februari 2020
Herijking maatregelen	maart 2020
Evaluatie	mei 2020

De DGP heeft de wens minimaal één keer per maand met de wegbeheerders alle lopende en te verwachten onderwerpen af te stemmen, waarbij input vanuit zowel DGP als de wegbeheerders noodzakelijk is.

### **Communicatie**

De tijden en actie met betrekking tot bezoekers- en omgevingscommunicatie staan vermeld in het communicatieplan.

### **Organisatie**

De DGP hecht grote waarde aan vaste contactmomenten voorafgaand aan het evenement over de operationele afstemming met de tijdens de DGP aanwezige contactpersonen van de betrokken overheidsdiensten. Hiermee doelt de DGP op politie, GHOR, , ProRail, NS, Provincie Noord-Holland en de betrokken gemeenten Zandvoort, Heemstede en Bloemendaal. In het afstemmingsproces is een table top/evenementenoefening wat de DGP betreft van onmiskenbaar belang.

Operationele afstemming diensten	kwartaal 1
Uitwisselen contactinformatie	kwartaal 1
Zitting in OMC	kwartaal 1
Tabletop	april 2020
Evaluatie	mei 2020

## 1.8 Uitgangspunten

Ten behoeve van het mobiliteitsplan zijn, door bestuurders van alle betrokken gemeenten, alsmede provinciale bestuurders en (regionale) vervoerpartners, uitgangspunten bereikbaarheid F1 opgesteld. De uitgangspunten zijn op 10-10-2019 herzien en vastgesteld in het bestuurlijk overleg van woensdag 16-10-2019.

1. Veiligheid voorop, altijd. De nood- en hulpdiensten hebben altijd en overal voorrang en zijn in voldoende mate in de nabijheid van het circuit.
2. Spreiding van bezoekers van de Grand Prix in tijd en modaliteit.
3. Inzetten op het opvangen van de grootste verkeersstromen met duurzame vervoerwijzen, zoals openbaar vervoer, langzaam verkeer en georganiseerd touringcar vervoer. Overige modaliteiten worden zoveel mogelijk op strategische plaatsen afgevangen door middel van het realiseren van overstappunten.
4. Het mobiliteitsplan houdt rekening met alternatieve scenario's, zoals slecht weer, treinverstoringen en andere calamiteiten.
5. Duur in- en uitstroom zo lang mogelijk maken (respectievelijk 5 en 3 uur).
6. Sideprogramming wordt ingezet voor spreiding van in- en uitstroom en is dagvullend. Side events haken in op vermaak van de al aanwezige bezoekers en zullen niet gericht zijn op het trekken van extra bezoekers.
7. Met het oog op de veiligheid van de verkeersstromen worden deze zoveel mogelijk gescheiden van elkaar afgewikkeld (in de fysieke ruimte).
8. Parkeren in Zandvoort tijdens de Dutch GP is alleen mogelijk voor bestemmingsverkeer<sup>1</sup> en de organisaties betrokken bij de Dutch GP. Het mobiliteitsplan bevat maatregelen hoe dit te reguleren.
9. Omliggende gemeenten blijven voor, tijdens en na het evenement bereikbaar voor de inwoners, bezoek en streven naar slimme bevoorrading.
10. Een zo groot mogelijk deel van de bezoekers stimuleren te overnachten in of in de nabijheid van Zandvoort (op loop- of fietsafstand).
11. Autoverkeer afvangen dichtbij de Rijkswegen A4, A5 en A9 en provinciale wegen middels P&R of P&B. Verder op eigen fiets of leenfiets of pendeldiensten.
12. Kaartjes worden al in de zomer van 2019 verkocht aan maximaal 105.000 personen. DGP kan middels de kaartverkoop sturen hoe bezoekers komen en waar ze desgewenst overstappen.

13. DGP is eindverantwoordelijk voor het opleveren van een breed regionaal gedragen mobiliteitsplan als onderdeel van de vergunning. Dit plan komt in samenwerking met Zandvoort en met afstemming van de werkgroep tot stand. Onderdeel van dit plan is een afspraak over het afstemmen van het effectgebied waar DGP verantwoordelijk voor is. Het mobiliteitsplan wordt voorgelegd aan de regiobestuurders in het BO. De bestuurders adviseren de burgemeester van Zandvoort die uiteindelijk beslist over het mobiliteitsplan.
14. Gestreefd wordt naar het beperken van de reis- en wachttijden voor de reizigers en bezoekers. Het uitsluiten van langere reis- en wachttijden dan normaal is echter niet mogelijk. Het mobiliteitsplan bevat maatregelen om dit te minimaliseren.
15. Lopen hoort erbij op zo'n dag. Faciliteiten kunnen ook tot iets verder weg worden uitgewerkt.
16. Gestreefd wordt naar het beperken van overlast voor inwoners en ondernemers in de regio. Overlast uitsluiten is echter niet mogelijk. Het mobiliteitsplan bevat maatregelen om de hinder en overlast te minimaliseren.
17. Communicatie vooraf én tijdens het evenement richting inwoners, ondernemers en bezoekers (in de vorm van adequate reisadviezen en bewegwijzering) bepaalt het succes van het evenement.
18. Tijdens het evenement vindt monitoring plaats van de verkeersstromen voor verbetering van de bereikbaarheid voor volgende jaren.

Voetnoot:

1. Bestemmingsverkeer: mensen die wonen, werken of verblijven in Zandvoort en Bloemendaal aan Zee.

## 1.9 Verantwoordelijkheid

DGP is de organisator van de Dutch Grand Prix en daarmee verantwoordelijk voor het leveren van een breed regionaal gedragen mobiliteitsplan als onderdeel van de vergunning en een goed en veilig verloop van dit grootschalige evenement. Dit betekent dat de DGP verantwoordelijk is voor de planvorming en uitvoering van het mobiliteitsplan en de daaraan gekoppelde bereikbaarheid. Onder de uitvoering verstaan we het plaatsen van tijdelijke verkeersmaatregelen (zoals hekken en verkeersborden) en het leveren van verkeersregelaars, parkeerbegeleiders en toezichthouders. De DGP is tevens verantwoordelijk voor alle noodzakelijke verkeersmaatregelen en bemanning rondom alle DGP parkeerterreinen.

### 1.11 Speerpunten mobiliteitsaanpak

Bij de totstandkoming van dit mobiliteitsplan is aan de onderstaande speerpunten veel waarde gehecht.

- Spreiding van bezoekersstromen;
- Het creëren van tijdelijke overnachtingen in Zandvoort en/of directe omgeving is de basis van het succes;
- De trein is de sleutel tot het succes;
- De fiets is het uithangbord;
- Inzet pendelbus is noodzakelijk;
- Inzet georganiseerd busvervoer;
- Ontmoedigingsbeleid voor bezoekers met auto;
- Realiseren autoluw gebied;
- Sturen op zo min mogelijk overlast voor bewoners en bedrijven van zowel Zandvoort als omliggende gemeenten.



### 1.12 Regulier- versus DGP verkeer

Op basis van de modal split heeft DGP een uitwerking gemaakt per dag, per uur (in- en uitstroom), gemotoriseerde voertuigen per wegvak (N200 en N201) en de gebruikers van de fietspaden. Samen met de wegbeheerders combineren we deze cijfers met de statistieken van het reguliere verkeer. Aan de hand van deze uitkomsten bepalen we vervolgens de regelscenario's en de daarbij behorende beheersmaatregelen. De uitwerking hiervan is onderdeel van het operationele uitvoeringsplan, welke in maart 2020 gereed is.

### 1.14 Database encommunicatie

In het Projectplan DGP 2020 is een hoofdstuk gewijd aan communicatie. De voornaamste doelgroepen zijn de bezoekers van de DGP en de mensen die wonen, werken of verblijven in Zandvoort en omgeving. Uiteraard gebruikt de DGP haar eigen (online) kanalen, hanteert een actief pr-beleid en zet netwerken in van betrokken partners en stakeholders waaronder de gemeente Zandvoort, Zandvoort Marketing, sponsors DGP, Fietsersbond en ANWB.

De door bezoekers gekochte tickets worden omstreeks februari 2020 op naam gezet. Dit gebeurt nadat de bezoekers een keuze gemaakt hebben uit de aangeboden mobiliteitsopties. Vanaf dit moment is gerichte 1-op-1-communicatie mogelijk. DGP kan iedereen persoonlijk bereiken en advies op maat geven. Dat de DGP haar bezoekers goed kan bereiken is, in vergelijking tot evenementen met kaarten die niet op naam staan, een zeer groot voordeel.

In de tussenliggende periode geeft de DGP onverminderd aan dat het afreizen naar de DGP in Zandvoort met de auto geen optie is.

### 1.15 DGP Mobiliteit Enquête

De DGP heeft in november een kwalitatief en kwantitatief marktonderzoek uitgevoerd onder haar kaartkopers. De enquête is terug te vinden via de volgende link [https://hva.eu.qualtrics.com/jfe/form/SV\\_bITuflAxMJcm4V7](https://hva.eu.qualtrics.com/jfe/form/SV_bITuflAxMJcm4V7).

De DGP heeft de resultaten van de enquête verwerkt in dit mobiliteitsplan.

Het onderzoek is gedaan onder 23.900 bezoekers. Maar liefst 7.685 bezoekers hebben de enquête volledig ingevuld. Van deze 7.685 respondenten zijn nog eens 200 mensen extra bevraagd, middels een telefonisch kwalitatief onderzoek. Door het hoge percentage respondenten heeft het onderzoek een betrouwbaarheid van 99%.

Het onderzoek is uitgevoerd onder leiding van de Hogeschool van Amsterdam, faculteit Business en Economie en het Centre for Market Insights (CMI). Binnen het CMI werken onderzoekers samen met studenten en bedrijven aan diverse (top) onderzoeksprojecten.

De combinatie van het op naam zetten van de kaarten en het herhalen van het DGP-enquête biedt een nog beter beeld van de gebruikte modaliteiten en de te verwachte in- en uitstroomtijden. Naar aanleiding hiervan wordt, in overleg met de betrokken (spoor)wegbeheerders, de modal split opnieuw bekeken en waar nodig, knelpunten en maatregelen herijkt.

### 1.16 Social Traffic Management

#### **DGP App**

De DGP introduceert een eigen evenementen-app met verschillende functionaliteiten (plattegrond, reisadvies, routes op maat, Q&A, locatieanalyse, push notificaties). In deze app wordt een koppeling gemaakt met bekende applicaties zoals Waze, Google Maps en de NS-reisplanner, waardoor reisinformatie eenduidig en consistent is en een maximaal publiek bereikt wordt. Deze app is een maand voorafgaand aan het event klaar en bruikbaar. Het verwerken van persoonsgegevens in deze app zal volgens de geldende AVG-regelgeving zijn.

De Algemene Verordening Gegevensbescherming is een Europese verordening die de regels voor de verwerking van persoonsgegevens door particuliere bedrijven en overheidsinstanties in de hele Europese Unie standaardiseert.

## **Bestaande reisplanners en route-apps**

De DGP maakt zoveel mogelijk gebruik van bestaande reisplanners en route-apps. DGP zorgt zelf voor de noodzakelijke aanvullingen in bestaande route-apps (WAZE, Google Maps, Flitsmeister), bijvoorbeeld door het toevoegen van nieuwe navigeerlocaties en geslotenverklaringen.

### **1.17 Side Events**

De gemeente Zandvoort organiseert in aanloop naar en ten tijde van de DGP verschillende side events. Side events zijn gericht op de reeds aanwezige DGP-bezoekers. Het uitgangspunt bij het opstellen van dit mobiliteitsplan, is dat de side events geen invloed hebben op het totale aantal DGP-bezoekers dat naar Zandvoort komt. Deze side events zullen vooral een positieve invloed hebben op het aankomst- en vertrekprofiel: bezoekers zullen eerder komen en later vertrekken, waardoor de piek in zowel aankomst als vertrek wordt afgevlakt.

De deadline voor het indienen van de vergunningaanvraag voor de Zandvoortse (officiële) side events is 15 januari 2020. Dit betekent dat ten tijde van het opstellen van het mobiliteitsplan geen volledig overzicht aanwezig was van side events met een raakvlak met verkeersmaatregelen en/of het aantal aankomst- en vertrektijden van bezoekers aan deze side events.

Alle door de DGP georganiseerde activiteiten op Circuit Zandvoort staan beschreven in het Projectplan DGP 2020.

### **1.18 Filebeleid**

DGP doet er alles aan om de overlast in de vorm van files zoveel mogelijk te beperken. Voor het evenementenverkeer is voor de DGP een reistijdvertraging van 30 minuten acceptabel. DGP is echter van mening dat door spreiding van de diverse modaliteiten, de bepaling van de routes, de communicatie en alle andere maatregelen beschreven in dit plan, geen files hoeven te ontstaan. Tenzij, en dat geldt voor alle verkeerssituaties, zich een onverwachts (verkeers)incident voordoet.

## 2 BEREIKBAARHEID HULPDIENTEN

**De doorgang voor hulpdiensten is te allen tijde vrij en gegarandeerd!**

In Zandvoort bevindt zich een politiebureau (Hogeweg) en twee brandweerkazernes (kazerne hoek Linnaeusstraat/Kamerlingh Onnesstraat en kazerne Duinstraat). De medewerkers van hulpdiensten worden altijd toegelaten tot Zandvoort.

In Zandvoort is geen ziekenhuis aanwezig, wel ambulances. Er is een crisiscentrum in de nabijheid van het circuit. De dichtstbijzijnde ziekenhuizen met eerstehulpafdeling zijn bij het Spaarne Gasthuis Haarlem Zuid en Spaarne Gasthuis Hoofddorp.

Voor de hulpdiensten is van essentieel belang dat er, ook bij grote drukte, in de gehele gemeente Zandvoort, snel gereageerd kan worden bij een calamiteit. Het circuit moet bereikbaar zijn voor een groot aantal eenheden van hulpdiensten van binnen en buiten Zandvoort.

Zowel bij de aan- als afvoer zijn de volgende routes voor hulpdiensten binnen Zandvoort beschikbaar:

Zie de bijgevoegde kaarten voor de calamiteitenroutes.

### 3 KENGETALLEN BEZOEKERSSTROMEN

#### 3.1 Vervoermiddel en bezoekersstromen

Bezoekers van de DGP maken gebruik van de volgende modaliteiten:

- Lopen
- Fiets
- Brommer/Scooter
- Trein
- Auto (P&R en P&B)
- Touringcar
- Motor

De DGP schat het aantal mensen dat zonder kaartje richting Zandvoort komt op nihil. Deze inschatting is gebaseerd op de benchmark van andere Grand Prix, eerdere (race) events zoals de Jumbo Race Dagen, de wetenschap dat het geluid van F1 auto's vermoedelijk nagenoeg niet te horen is buiten het circuit en het voorgenomen communicatiebeleid waarin mensen zonder kaartje, dus ook strandbezoekers, ontraden wordt om het weekend van de DGP naar Zandvoort te komen. Desondanks houden we in het plan rekening met de komst van 7.500 bezoekers aan Zandvoort zonder ticket voor de DGP.

### 3.2 Overnachten in de omgeving

Conform de uitgangspunten stimuleert de DGP de bezoekers om in de omgeving te overnachten. Deze overnachtingen vinden plaats in de vorm van reguliere hotels, B&B's, Airbnb's, campings, tijdelijke campings en additioneel gecreëerde overnachtingsplekken bij particulieren (zoals een tent in de tuin of een camper op de oprit). Onze inschatting is dat er gemiddeld twee bezoekers per huishouden in Zandvoort en omgeving komen (7.000 huishoudens in Zandvoort, 14.000 slaapplekken). DGP stimuleert de bezoekers die in de regio op een afstand van tussen de 7,5 kilometer en 25 kilometer verblijven, om lopend of per fiets naar het circuit te komen.

DGP heeft een telefonisch onderzoek gedaan onder hotels, campings en overige geregistreerde overnachtingsplekken in Zandvoort en Bloemendaal aan Zee (het autoluwe gebied). Dit heeft de volgende cijfers opgeleverd:

Soort verblijf	Zandvoort	Bloemendaal aan Zee	Totaal
Hotel	1.600	166	1.766
Camping	5.488	796	6.284
Vakantiepark	2.500	500	3.000
<b>Totaal</b>	<b>9.588</b>	<b>1.462</b>	<b>11.050</b>

De DGP 2020 valt midden in de meivakantie en 5 mei 2020 is een landelijke feestdag. Dit zorgt voor een langere verblijfsduur en voor een meer gespreide in- en uitstroom. Uit onderzoek is gebleken dat alle geregistreerde overnachtingsplekken in Zandvoort en Bloemendaal aan Zee volgeboekt zijn door bezoekers van de DGP in de periode van 1 tot en met 3 mei.

### 3.3 DGP Camping

De Dutch Grand Prix exploiteert haar eigen tijdelijke camping in Zandvoort. De camping is gesitueerd op sportpark Duintjesveld, direct gelegen aan het circuit en op loopafstand van het evenemententerrein.

Deze DGP Camping biedt aan 4.500 bezoekers de ruimte te overnachten in uitsluitend vooropgezette en ingerichte accommodaties. Dit betekent dat bezoekers niet zelf hun campingmaterialen hoeven mee te nemen, maar dat alles voor hen klaar staat bij aankomst. Deze camping is open van donderdag 30 april 12.00 uur tot en met maandag 4 mei 12 uur. Vanwege de beperkte ruimte rondom deze camping, is het voor bezoekers niet mogelijk met de auto naar de camping te reizen en de auto ter plaatse te parkeren. Tijdens de openingstijden van de camping zijn de volgende vervoermodaliteiten mogelijk:

- Op donderdag 30 april en maandag 4 mei is het voor bezoekers mogelijk om op een Kiss & Ride locatie vlakbij de ingang van de camping afgezet en opgehaald te worden. Verkeersregelaars begeleiden de K&R.
- Van donderdag 30 april tot en met maandag 4 mei kunnen bezoekers gebruik maken van een DGP Park & Ride -locatie. Deze bezoekers komen aan bij het pendeltransferium op Boulevard Barnaart. Vanaf hier gaan bezoekers op donderdag en maandag middels transferbusjes van en naar de camping. Op de andere dagen dienen de bezoekers te voet richting de camping te gaan. De looproute is door middel van bebording aangegeven.
- Op alle dagen is het mogelijk dat bezoekers via NS StationZandvoort aankomen. De bezoekers gaan vanaf dit station te voet naar de camping. De looproute is door middel van bebording aangegeven.

De mobiliteit rondom de DGP Camping in Zandvoort is onderdeel van dit Mobiliteitsplan 2020.

## 4 Modal Split

Voor de berekening van het totaal aantal voertuigen gaat DGP uit van een modal split. Hierin staat het percentage bezoekers per type modaliteit weergegeven en is de bezettingsgraad per voertuig vermeld. De modal split is gebaseerd op alle gegevens die we hebben: database DGP, recent gehouden mobiliteit-enquête, benchmark andere Europese GP's en kwalitatief deskresearch. Hierbij is tevens rekening gehouden met de verwachte gevolgen van onze communicatie en vervoersticketstrategie.

Indien uit de herhalingsenquête van maart 2020 blijkt dat bestaande cijfers aangescherpt dienen te worden, zal de modal split hierop worden aangepast. De eventuele aanpassingen en de gevolgen hiervan bespreekt de DGP in die periode met de wegbeheerders en vervoerders.

### 4.1 Veiligheidsmarges Modal Split

Om er zeker van te zijn dat de verschillende modaliteiten beheersbaar zijn en blijven, houdt de DGP in de modal split rekening met meerdere veiligheidsmarges. De DGP kiest ervoor dit inzichtelijk te maken door middel van het berekenen van de realistische capaciteit en vermeldt hierbij de veiligheidsmarge per modaliteit. De volgende veiligheidsmarges zijn opgenomen:

- **Trein:** de DGP rekent voor de modal split met een veilige capaciteit van tien treinen per uur met een bezettingsgraad van 1.000 bezoekers per trein. Voor de crowdmanagementmaatregelen en de veiligheidsmarge op de modal split rekent de DGP met twaalf treinen per uur met maximaal 1.250 bezoekers per trein.
- **Te voet (lokale overnachtingen):** de DGP rekent met één persoon per huishouden, terwijl de verwachting is dat dit twee personen per huishouden zijn.
- **Auto:** de DGP rekent met een gemiddelde bezetting van 2,5 bezoeker per auto voor P&R parkeren. In de evenementenwereld ligt deze bezetting doorgaans op een gemiddelde van 2,7 of hoger per auto. Daarbij is zelfs nog geen rekening gehouden met het verwachte (aangepaste) gedrag van consumenten als gevolg van communicatie of de wetenschap dat Zandvoort als slecht bereikbaar bekend staat.



- DGP parkeren: de gemiddelde bezettingsgraad staat op drie personen per auto. Uit gesprekken met de partners van de DGP blijkt dat er een grote behoefte is aan het parkeren in Zandvoort en actief gesproken wordt over carpoolen of het efficiënt parkeren met bijvoorbeeld 9-persoons busjes op de DGP parkeerplaatsen. Om indien nodig deze modaliteit nog beter te kunnen beheersen, houdt de DGP rekening met een bufferruimte op één van de P&R-locaties, wat gezien de overcapaciteit op alle locaties geen enkel probleem oplevert.

Dit neemt niet weg dat er binnen bepaalde tijdsblokken, op bepaalde modaliteiten, een capaciteitstekort zou kunnen ontstaan door de piekbelasting. Deze wordt vanzelf opgelost door de overcapaciteit in de aansluitende periode.

#### 4.2 Gelukzoekers

In het mobiliteitsplan houdt DGP rekening met een aantal 'gelukzoekers'. Hieronder wordt het aantal mensen verstaan dat zonder DGP-ticket naar Zandvoort komt, in de hoop toch wat van het evenement mee te beleven. DGP zelf verwacht dat dit aantal mensen nihil zal zijn. Mocht dit toch anders uitpakken, dan wil DGP wel goed voorbereid zijn en houdt daarom in de modal split rekening met een aantal van 7.500 mensen.

Het totaal aantal bezoekers in de modal split (111.500) bestaat uit:

- 104.000 ticketkopers: mensen die een ticket voor de DGP hebben.
- 7.500 'gelukzoekers': mensen die zonder DGP-ticket naar Zandvoort komen.

#### 4.3 Overnachten lokaal

DGP rekt op bijna 13.000 bezoekers die lokaal overnachten in Zandvoort en Bloemendaal aan Zee (dit zijn alle geregistreerde en ongeregistreerde overnachtingsplekken, plus de gasten op de DGPCamping). De verdeling per dag en per modaliteit (vooral auto en trein) is weergegeven in onderstaande tabel. Hierbij is rekening gehouden met:

- Verblijf op de DGP Camping is van donderdag tot en met maandag.
- Verblijf op vakantieparken van vrijdag tot en met maandag (lang weekend).
- Bezoekers van campings en vakantieparken voornamelijk met de auto komen (veel bagage).
- Bezoekers van hotels, B&B's en Airbnb's voornamelijk met de trein komen (weinig bagage).

BEZOEKERS LOKAAL		
Overnachting lokaal (Zandvoort/Bloemendaal aan Zee)	7,5%	8.363
DGP Camping (Zandvoort)	4,0%	4.460
TOTAAL		12.823

INSTROOM LOKAAL					
Type voertuig	Bezoekers	Donderdag	Vrijdag	Zaterdag	Totaal
% bezoekers lokaal en camping	12.823	40%	50%	10%	100%
Bezoekers lokaal en camping		5.129	6.411	1.282	12.823
Auto	65%	3.334	4.167	833	
Trein	35%	1.795	2.244	449	
	100%				

UITSTROOM LOKAAL					
Type voertuig	Bezoekers	Zondag	Bezoekers	Maandag	Totaal
% bezoekers lokaal en camping	12.823	25%		75%	100%
Bezoekers lokaal en camping		3.206		9.617	12.823
Auto	65%	2.084	80%	7.694	
Trein	35%	1.122	20%	1.923	
	100%		100%		

Geregistreerde overnachtingslocaties in Zandvoort en Bloemendaal aan Zee ontvangen voor hun klanten doorlaatbewijzen. De verantwoordelijkheid van het tijdig en juist verspreiden van deze bewijzen onder klanten, ligt bij de locaties zelf. Bovenstaande is verder uitgewerkt in het plan DGP2020 Aanpak Doorlaatbewijzen.

#### 4.4 Woensdag 29-04-2020

Ondanks dat het evenemententerrein DGP op woensdag 29 april gereed is, vinden er weinig tot geen activiteiten plaats, zeker niet voor publiek. Voor mobiliteit heeft deze dag geen impact, dit is ook te zien in de modal split.

Woensdag - MODAL SPLIT IN- en UITSTROOM

Type voertuig	%	Bezoekers	Voertuigen	Fietsen	Per voertuig
Fiets	5,0%	750		750	1
Trein	15,0%	2.250			1000
DGP parkeren	80,0%	12.000	4.000		3
<b>Totaal</b>	<b>100,0%</b>	<b>15.000</b>	<b>4.000</b>	<b>750</b>	
Auto camping en overnachting lokaal (zie tab lokaal)		0	0		2
Trein camping en overnachting lokaal (zie tab lokaal)		0			
<b>Totaal</b>		<b>15.000</b>	<b>4.000</b>	<b>750</b>	

#### 4.5 Donderdag 30-04-2020

Donderdag 30 april is Circuit Zandvoort vanaf 10.00 uur geopend voor bewoners van Zandvoort en Bloemendaal aan Zee (pre-registratie verplicht). In de middag hebben zowel de gasten van de DGP Camping (4.500 bezoekers), als een besloten sponsorpartij (4.000 bezoekers) de mogelijkheid om gebruik te maken van een pitwalktour. Tussen 16.00 en 18.00 uur is er de circuitrun (800 bezoekers).

Woensdag - MODAL SPLIT IN- en UITSTROOM

Type voertuig	%	Bezoekers	Voertuigen	Fietsen	Per voertuig
Fiets	5,0%	750		750	1
Trein	15,0%	2.250			1000
DGP parkeren	80,0%	12.000	4.000		3
<b>Totaal</b>	<b>100,0%</b>	<b>15.000</b>	<b>4.000</b>	<b>750</b>	
Auto camping en overnachting lokaal (zie tab lokaal)		0	0		2
Trein camping en overnachting lokaal (zie tab lokaal)		0			
<b>Totaal</b>		<b>15.000</b>	<b>4.000</b>	<b>750</b>	

#### 4.6 Vrijdag 01-05-2020

Vrijdag 1 mei 2020 is dag 1 van de officiële DGP-programmering en is hiermee de eerste dag van het raceweekend. Het publiek bestaat uit bezoekers met een 3-daagse passe-partout (15.000 bezoekers), een DGP vrijdagticket of een speciale JUMBO-kaart (50.000 bezoekers). De JUMBO-tickets worden in kwartaal 1 van 2020 landelijk verspreid via het ticketingsysteem van DGP. De verwachting is dan ook dat de spreiding vergelijkbaar is met de andere dagen.

#### Extra DGP instroom verkeer

Op vrijdag houdt DGP, zoals reeds vermeld, rekening met extra instromend verkeer bestaande uit bezoekers die lokaal overnachten in Zandvoort en Bloemendaal aan Zee. Deze groep mensen reist eerst naar hun verblijfadres en vanaf daar gaan zij als voetganger op in de modal split.

#### Programmering

De Formule 1 heeft haar eerste trainingssessie om 11.00 uur. De DGP verwacht dat het merendeel van de bezoekers er voor die tijd zal zijn. De uitstroom start om 16.30 uur, onmiddellijk na afloop van de tweede trainingssessie van de Formule 1. Omdat het raceprogramma tot 18.30 uur is, zal de uitstroom geleidelijk zijn.

Vrijdag - MODAL SPLIT INSTROOM = 5 uur							
Type voertuig	%	Bezoekers	Voertuigen	Fietsen	Per voertuig	Max capaciteit	Saldo
Lopen (Inwoners lokaal)	2,5%	2.788				onbeperkt	onbeperkt
Lopen (Overnachting lokaal)	6,0%	6.690				onbeperkt	onbeperkt
Lopen (DGP camping Zandvoort)	4,0%	4.460				onbeperkt	onbeperkt
Fiets (Inwoners regio)	8,0%	8.920		8.920			
Fiets (Overnachting regio)	1,0%	1.115		1.115			
Auto (P+B georganiseerd DGP) > fiets	4,4%	4.906	2.453	4.906	2		
Auto (P+B ongeorganiseerd) -> fiets	5,0%	5.575	2.788	5.575	2	40.500	19.984
Trein	31,0%	34.565			1000	50.000	15.884
Pendelbus Park & Ride (P+R)	21,0%	23.415	9.366		2,5	11.000	1.634
Touringcars (georganiseerd landelijk vervoer)	4,5%	5.018	100		50	150	50
Brommer/Scooter	2,5%	2.788	1.858		1	3.100	1.242
Motor	1,0%	1.115	743		1,5	0	0
Taxi	0,5%	558	223		2	0	0
Mindervaliden	0,1%	112	56		2	150	94
DGP parkeren	8,5%	9.478	3.159		3	3.300	141
<b>Totaal</b>	<b>100,0%</b>	<b>111.500</b>	<b>20.746</b>	<b>20.516</b>			
Auto camping en overnachting lokaal (zie tab lokaal)		833	417		2		
Trein camping en overnachting lokaal (zie tab lokaal)		449					
<b>Totaal</b>		<b>112.782</b>	<b>21.163</b>	<b>20.516</b>			

Vrijdag - MODAL SPLIT UITSTROOM = 3 uur							
Type voertuig	%	Bezoekers	Voertuigen	Fietsen	Per voertuig	Max capaciteit	Saldo
Lopen (Inwoners lokaal)	2,5%	2.788				onbeperkt	onbeperkt
Lopen (Overnachting lokaal)	6,0%	6.690				onbeperkt	onbeperkt
Lopen (DGP camping Zandvoort)	4,0%	4.460				onbeperkt	onbeperkt
Fiets (Inwoners regio)	8,0%	8.920		8.920			
Fiets (Overnachting regio)	1,0%	1.115		1.115			
Auto (P+B georganiseerd DGP) > fiets	4,4%	4.906	2.453	4.906	2		
Auto (P+B ongeorganiseerd) -> fiets	5,0%	5.575	2.788	5.575	2	40.500	19.984
Trein	31,0%	34.565			1000	30.000	-4.565
Pendelbus Park & Ride (P+R)	21,0%	23.415	9.366		2,5	11.000	1.634
Touringcars (georganiseerd landelijk vervoer)	4,5%	5.018	100		50	150	50
Brommer/Scooter	2,5%	2.788	1.858		1	3.100	1.242
Motor	1,0%	1.115	743		1,5	0	0
Taxi	0,5%	558	279		2	0	0
Mindervaliden	0,1%	112	56		2	150	94
DGP parkeren	8,5%	9.478	3.159		3	3.300	141
<b>Totaal</b>	<b>100,0%</b>	<b>111.500</b>	<b>20.802</b>	<b>20.516</b>			
Auto camping en overnachting lokaal (zie tab lokaal)		0	0		2		
Trein camping en overnachting lokaal (zie tab lokaal)		0					
<b>Totaal</b>		<b>111.500</b>	<b>20.802</b>	<b>20.516</b>			

## 4.7 Zaterdag 02-05-2020

Naar verwachting, en zoals gebleken uit de DGP Mobiliteit Enquête, is de modal split op zaterdag en zondag in de basis gelijk.

### Extra DGP instroomverkeer

Op zaterdag houdt DGP, zoals reeds vermeld, rekening met extra instromend verkeer bestaande uit bezoekers die lokaal overnachten in Zandvoort en Bloemendaal aan Zee. Deze groep mensen reist eerst naar hun verblijfadres en vanaf daar gaan zij als voetganger op in de modal split.

### Programmering

De race-programmering start om 09.00 uur (kwalificatie F3/eerste race F2). De DGP verwacht hierdoor een vroege instroom, welke doorloopt tot aan 12.00 uur (de start van de derde trainingssessie F1). De DGP verwacht dat iedereen om 12.00 uur binnen is. De uitstroom start om 16.00 uur, onmiddellijk na afloop van de F1 -kwalificatie. Ook hier geldt een geleidelijke uitstroom door de verschillende activiteiten die er op en naast de baan plaatsvinden.

Zaterdag - MODAL SPLIT INSTROOM = 5 uur

Type voertuig	%	Bezoekers	Voertuigen	Fietsen	Per voertuig	Max capaciteit	Saldo
Lopen (Inwoners lokaal)	4,0%	4.460				onbeperkt	onbeperkt
Lopen (Overnachting lokaal)	7,5%	8.363				onbeperkt	onbeperkt
Lopen (DGP camping Zandvoort)	4,0%	4.460				onbeperkt	onbeperkt
Fiets (Inwoners regio)	14,0%	15.610		15.610			
Fiets (Overnachting regio)	2,5%	2.788		2.788			
Auto (P+B georganiseerd DGP) > fiets	4,4%	4.906	2.453	4.906	2		
Auto (P+B ongeorganiseerd) -> fiets	8,0%	8.920	4.460	8.920	2	40.500	8.277
Trein	27,0%	30.105			1000	50.000	20.344
Pendelbus Park & Ride (P+R)	13,0%	14.495	5.798		2,5	11.000	5.202
Touringcars (georganiseerd landelijk vervoer)	4,5%	5.018	100		50	150	50
Brommer/Scooter	2,5%	2.788	1.858		1	3.100	1.242
Motor	2,0%	2.230	1.487		1,5	0	0
Taxi	0,5%	558	279		2	0	0
Mindervaliden	0,1%	112	112		2	150	39
DGP parkeren	6,0%	6.690	2.230		3	3.300	1.070
<b>Totaal</b>	<b>100,0%</b>	<b>111.500</b>	<b>18.771</b>	<b>32.224</b>			
Auto camping en overnachting lokaal		833	417		2		
Trein camping en overnachting lokaal		449					
<b>Totaal</b>		<b>112.782</b>	<b>19.193</b>	<b>32.224</b>			

Zaterdag - MODAL SPLIT UITSTROOM = 3 uur

Type voertuig	%	Bezoekers	Voertuigen	Fietsen	Per voertuig	Max capaciteit	Saldo
Lopen (Inwoners lokaal)	4,0%	4.460				onbeperkt	onbeperkt
Lopen (Overnachting lokaal)	7,5%	8.363				onbeperkt	onbeperkt
Lopen (DGP camping Zandvoort)	4,0%	4.460				onbeperkt	onbeperkt
Fiets (Inwoners regio)	14,0%	15.610		15.610			
Fiets (Overnachting regio)	2,5%	2.788		2.788			
Auto (P+B georganiseerd DGP) > fiets	4,4%	4.906	2.453	4.906	2		
Auto (P+B ongeorganiseerd) -> fiets	8,0%	8.920	4.460	8.920	2	40.500	8.277
Trein	27,0%	30.105			1000	30.000	-105
Pendelbus Park & Ride (P+R)	13,0%	14.495	5.798		2,5	11.000	5.202
Touringcars (georganiseerd landelijk vervoer)	4,5%	5.018	100		50	150	50
Brommer/Scooter	2,5%	2.788	1.858		1	3.100	1.242
Motor	2,0%	2.230	1.487		1,5	0	0
Taxi	0,5%	558	279		2	0	0
Mindervaliden	0,1%	112	56		2	150	94
DGP parkeren	6,0%	6.690	2.230		3	3.300	1.070
<b>Totaal</b>	<b>100,0%</b>	<b>111.500</b>	<b>18.721</b>	<b>32.224</b>			
Auto camping en overnachting lokaal (zie tab lokaal)		0	0		2		
Trein camping en overnachting lokaal (zie tab lokaal)		0					
<b>Totaal</b>		<b>111.500</b>	<b>18.721</b>	<b>32.224</b>			

## 4.8 Zondag 03-05-2020

Naar verwachting is de modal split op zaterdag en zondag in de basis gelijk.

### Programmering

De race-programmering start om 09.00 uur (tweederace F3 en tweederace F2). Mede door het feit dat dit dé wedstrijddag is, verwacht DGP een vroege instroom. Echter omdat het programma rondom F1 om 13.30 uur echt start, verwacht DGP een langere doorloop van de instroom. De uitstroom start rond 17.00 uur, onmiddellijk na afloop van de F1 race. Omdat de DGP aansluitend een uitgebreid muziekprogramma organiseert, trachten wij een geleidelijke uitstroom te stimuleren. Aandachtspunten hierbij zijn eventueel regenachtig weer en/of vroegtijdig uitvallen van Max Verstappen.

### Extra DGP uitstroomverkeer

Op zondag houdt DGP, zoals reeds vermeld, rekening met extra uitstromend verkeer. Dit verkeer bestaat uit bezoekers die lokaal overnacht hebben en op zondag naar huis gaan.

Zondag - MODAL SPLIT INSTROOM = 5 uur

Type voertuig	%	Bezoekers	Voertuigen	Fietsen	Per voertuig	Max capaciteit	Saldo
Lopen (Inwoners lokaal)	4,0%	4.460				onbeperkt	onbeperkt
Lopen (Overnachting lokaal)	7,5%	8.363				onbeperkt	onbeperkt
Lopen (DGP camping Zandvoort)	4,0%	4.460				onbeperkt	onbeperkt
Fiets (Inwoners regio)	14,0%	15.610		15.610			
Fiets (Overnachting regio)	2,5%	2.788		2.788			
Auto (P+B georganiseerd DGP) > fiets	4,4%	4.906	2.453	4.906	2		
Auto (P+B ongeorganiseerd) -> fiets	8,0%	8.920	4.460	8.920	2	40.500	8.277
Trein	27,0%	30.105			1000	50.000	19.895
Pendelbus Park & Ride (P+R)	13,0%	14.495	5.798		2,5	11.000	5.202
Touringcars (georganiseerd landelijk vervoer)	4,5%	5.018	100		50	150	50
Brommer/Scooter	2,5%	2.788	1.858		1	3.100	1.242
Motor	2,0%	2.230	1.487		1,5	0	0
Taxi	0,5%	558	279		2	0	0
Mindervaliden	0,1%	112	56		2	150	94
DGP parkeren	6,0%	6.690	2.230		3	3.300	1.070
<b>Totaal</b>	<b>100,0%</b>	<b>111.500</b>	<b>18.721</b>	<b>32.224</b>			
Auto camping en overnachting lokaal (zie tab lokaal)		0	0		2		
Trein camping en overnachting lokaal (zie tab lokaal)		0					
<b>Totaal</b>		<b>111.500</b>	<b>18.721</b>	<b>32.224</b>			

Zondag - MODAL SPLIT UITSTROOM = 3 uur

Type voertuig	%	Bezoekers	Voertuigen	Fietsen	Per voertuig	Max capaciteit	Saldo
Lopen (Inwoners lokaal)	4,0%	4.460				onbeperkt	onbeperkt
Lopen (Overnachting lokaal)	7,5%	8.363				onbeperkt	onbeperkt
Lopen (DGP camping Zandvoort)	4,0%	4.460				onbeperkt	onbeperkt
Fiets (Inwoners regio)	14,0%	15.610		15.610			
Fiets (Overnachting regio)	2,5%	2.788		2.788			
Auto (P+B georganiseerd DGP) > fiets	4,4%	4.906	2.453	4.906	2		
Auto (P+B ongeorganiseerd) -> fiets	8,0%	8.920	4.460	8.920	2	40.500	8.277
Trein	27,0%	30.105			1000	30.000	-1.227
Pendelbus Park & Ride (P+R)	13,0%	14.495	5.798		2,5	11.000	5.202
Touringcars (georganiseerd landelijk vervoer)	4,5%	5.018	100		50	150	50
Brommer/Scooter	2,5%	2.788	1.858		1	3.100	1.242
Motor	2,0%	2.230	1.487		1,5	0	0
Taxi	0,5%	558	279		2	0	0
Mindervaliden	0,1%	112	56		2	150	94
DGP parkeren	6,0%	6.690	2.230		3	3.300	1.070
<b>Totaal</b>	<b>100,0%</b>	<b>111.500</b>	<b>18.721</b>	<b>32.224</b>			
Auto camping en overnachting lokaal (zie tab lokaal)		2.084	1.042		2		
Trein camping en overnachting lokaal (zie tab lokaal)		1.122					
<b>Totaal</b>		<b>114.706</b>	<b>19.763</b>	<b>32.224</b>			

#### 4.9 Maandag 04-05-2020

##### DGP uitstroomverkeer

Op maandag is er uitsluitend uitstromend DGP verkeer, bestaande uit bezoekers die lokaal overnachten en op maandag naar huis gaan.

Maandag - MODAL SPLIT UITSTROOM					
Type voertuig	%	Bezoekers	Voertuigen	Fietsen	Per voertuig
Auto camping en overnachting lokaal (zie tab lokaal)		7.694	3.847		2
Trein camping en overnachting lokaal (zie tab lokaal)		1.923			
Pendelbus Park & Ride (P+R)		750	375		
<b>Totaal</b>		<b>9.617</b>	<b>3.847</b>	<b>0</b>	

#### 4.10 Invloed weer

Bij regen in combinatie met wind of veel regen is de verwachting dat het aandeel van de trein en het aantal auto's (P&R) hoger is. Op de bonnefooi parkeren in de omgeving gaat niet omhoog, omdat bezoekers dan alsnog, in de regen, een grote afstand lopend af moeten leggen.

In geval van temperaturen boven de 30 graden Celsius, is de verwachting dat dit een nihil effect heeft op het vervoersgedrag.

Naar aanleiding van onder andere cijfers uit de DGP Mobiliteit Enquête, is een slechtweer- modal split opgesteld voor de drukste dag, vrijdag 1 mei 2020.

Zie voor de overige modal splits schema's het separaat bijgevoegde document.

Vrijdag MODAL SPLIT INSTROOM = 5 uur							
Type voertuig	%	Bezoekers	Voertuigen	Fietsen	Per voertuig	Max capaciteit	Saldo
Lopen (Inwoners lokaal)	2,5%	2.788				onbeperkt	onbeperkt
Lopen (Overnachting lokaal)	6,0%	6.690				onbeperkt	onbeperkt
Lopen (DGP camping Zandvoort)	4,0%	4.460				onbeperkt	onbeperkt
Fiets (Inwoners regio)	8,0%	8.920		8.920			
Fiets (Overnachting regio)	1,0%	1.115		1.115			
Auto (P+B georganiseerd DGP) > fiets	3,0%	3.345	1.673	3.345	2		
Auto (P+B ongeorganiseerd) -> fiets	3,0%	3.345	1.673	3.345	2	40.500	23.775
Trein	31,5%	35.123			1000	50.000	15.326
Pendelbus Park & Ride (P+R)	23,9%	26.649	10.659		2,5	11.000	341
Touringcars (georganiseerd landelijk vervoer)	4,5%	5.018	100		50	150	50
Brommer/Scooter	2,5%	2.788	1.858		1	3.100	1.242
Motor	1,0%	1.115	743		1,5	0	0
Taxi	0,5%	558	223		2	0	0
Mindervaliden	0,1%	112	56		2	150	94
DGP parkeren	8,5%	9.478	3.159		3	3.300	141
<b>Totaal</b>	<b>100,0%</b>	<b>111.500</b>	<b>20.144</b>	<b>16.725</b>			
Auto camping en overnachting lokaal (zie tab lokaal)		833	417		2		
Trein camping en overnachting lokaal (zie tab lokaal)		449					
<b>Totaal</b>		<b>112.782</b>	<b>20.561</b>	<b>16.725</b>			

Vrijdag - MODAL SPLIT UITSTROOM = 3 uur							
Type voertuig	%	Bezoekers	Voertuigen	Fietsen	Per voertuig	Max capaciteit	Saldo
Lopen (Inwoners lokaal)	2,5%	2.788				onbeperkt	onbeperkt
Lopen (Overnachting lokaal)	6,0%	6.690				onbeperkt	onbeperkt
Lopen (DGP camping Zandvoort)	4,0%	4.460				onbeperkt	onbeperkt
Fiets (Inwoners regio)	8,0%	8.920		8.920			
Fiets (Overnachting regio)	1,0%	1.115		1.115			
Auto (P+B georganiseerd DGP) > fiets	3,0%	3.345	1.673	3.345	2		
Auto (P+B ongeorganiseerd) -> fiets	3,0%	3.345	1.673	3.345	2	40.500	23.775
Trein	31,5%	35.123			1000	30.000	-5.123
Pendelbus Park & Ride (P+R)	23,9%	26.649	10.659		2,5	11.000	341
Touringcars (georganiseerd landelijk vervoer)	4,5%	5.018	100		50	150	50
Brommer/Scooter	2,5%	2.788	1.858		1	3.100	1.242
Motor	1,0%	1.115	743		1,5	0	0
Taxi	0,5%	558	279		2	0	0
Mindervaliden	0,1%	112	56		2	150	94
DGP parkeren	8,5%	9.478	3.159		3	3.300	141
<b>Totaal</b>	<b>100,0%</b>	<b>111.500</b>	<b>20.200</b>	<b>16.725</b>			
Auto camping en overnachting lokaal (zie tab lokaal)		0	0		2		
Trein camping en overnachting lokaal (zie tab lokaal)		0					
<b>Totaal</b>		<b>111.500</b>	<b>20.200</b>	<b>16.725</b>			

## 4.11 Crew

Crew is niet als modaliteit in deze modal split opgenomen. Crew wordt op nader te bepalen locaties in de regio opgevangen en per bus naar Zandvoort vervoerd. Crew komt aan voordat bezoekers aankomen en verlaat Zandvoort als alle bezoekers al weg zijn. Mogelijke shiftwisselingen vinden plaats in publieksluwe tijdsblokken tussen in- en uitstroom. De impact hiervan is te verwaarlozen.

## 4.12 Toelichting modaliteiten

### 4.12.1 Inwoners lokaal

Onder inwoners lokaal vallen de mensen die wonen in Zandvoort en Bloemendaal aan Zee. Het percentage in deze modaliteit is gebaseerd op marktonderzoek en daadwerkelijke ticketverkoop onder lokale inwoners.

### 4.12.2 Overnachting lokaal

Onder overnachtingen lokaal vallen de bezoekers die lokaal overnachten, dus in Zandvoort en Bloemendaal aan Zee. Het percentage in deze modaliteit is gebaseerd op een belonderzoek verricht onder hotels, vakantieparken, campings en overige overnachtingsplekken (B&B's, Airbnb's).

### 4.12.3 Inwoners regio

Onder inwoners regio vallen de mensen die regionaal wonen. Dit is buiten Zandvoort en Bloemendaal aan Zee, maar binnen een straal van 25 kilometer. Het percentage in deze modaliteit betreft een hard getal.

### 4.12.4 Overnachting regio

Onder overnachtingen regionaal vallen de mensen die regionaal overnachten. Dit is buiten Zandvoort en Bloemendaal aan Zee, maar binnen een straal van 25 kilometer.

#### 4.12.5 Park & Ride

De modaliteit Park & Ride betreft alleen de bezoekers die met de auto gebruik maken van een Park & Ride -locatie en aansluitend met de pendelbus naar Zandvoort reizen.

#### 4.12.6 Park & Bike

- Georganiseerd: deze modaliteit betreft alle bezoekers die met de auto gebruik maken van een DGP Park & Bike -locatie en aansluitend met de fiets (eigen of gehuurd) naar Zandvoort fietsen.
- Ongeorganiseerd: deze modaliteit betreft alle bezoekers die een eigen parkeerplaats zoeken in de regio en aansluitend met hun eigen fiets naar Zandvoort fietsen.

#### 4.12.7 Georganiseerd busvervoer

Dit betreft het reizen met een luxe touringcar direct vanuit huis (omgeving), welke door de officiële busvervoerpartner van de DGP is opgezet. Hiervoor is vooraf een kaart gekocht.

Tot deze categorie behoren ook de bezoekers die zelf een rit met een touringcar hebben georganiseerd en zich vooraf bij de DGP aangemeld hebben voor doorlating en parkeren. Voor niet aangemelde bussen geldt dezelfde regeling als voor bezoekers met de auto zonder doorlaatbewijs.

#### 4.12.8 Maximumcapaciteit

In de modal split is een maximumcapaciteit per modaliteit berekend. De maximumcapaciteit is als volgt berekend:

- Instroom: berekend op vijf uur.
- Uitstroom: berekend op drie uur.
- Fiets: berekend op het maximaal aantal beschikbare parkeerplaatsen in fietsenstallingen.
- Trein: berekend met tien treinen en 1.000 bezoekers per trein per uur.
- Park & Ride: berekend op het maximaal aantal parkeerplekken op P&R-locaties.
- Touringcar: berekend op het maximaal aantal parkeerplekken op touringcarparkeerplaats.
- Brommer: berekend op het maximaal aantal beschikbare parkeerplaatsen in brommerstallingen.
- Motoren: geen motoren welkom in Zandvoort.
- Taxi's: geen taxi's welkom in Zandvoort, met uitzondering van de Zandvoortse taxibedrijven.
- Mindervaliden: berekend op de beschikbaarheid van 150 MIVA-parkeerplaatsen.
- DGP parkeren: berekend op de beschikbaarheid van  $\pm$  3.300 DGP-parkeerplaatsen in Zandvoort.



#### 4.13 In- en uitstroomschema

Circuit Zandvoort is op vrijdag 1, zaterdag 2 en zondag 3 mei om 06.00 uur geopend. De Park & Ride-locaties zijn vanaf 05.00 uur geopend. Voor iedere dag (woensdag tot en met maandag) is een in- en uitstroomschema per modaliteit opgesteld. Deze schema's kunnen per modaliteit variëren, vanwege de vervolg-reisduur. Bijvoorbeeld het instromen op P&R: dit gebeurt eerder omdat men nog minimaal een uur langer nodig heeft voor de vervolgreis. De DGP informeert de bezoekers over de reistijd en vraagt bezoekers voldoende tijd voor hun reis uit te trekken.

De in- en uitstroomtijden zijn gebaseerd op de digitale entree-informatie van drie circuits; Spa Francorchamps, Silverstone en Barcelona-Catalunya en zijn aangevuld met de informatie uit de enquête.

## 5 LOPEN

De DGP stimuleert zoveel mogelijk bezoekers, zowel lokaal als regionaal, te voet naar het circuit te komen. Hierbij wijst de DGP nadrukkelijk op de locaties van de fietsenstallingen, die ook op loopafstanden tot 3 kilometer liggen.

Alle looproutes zijn voorzien van routeborden. Daar waar nodig zijn aanvullende verkeersmaatregelen genomen welke onderdeel zijn van verkeersplan.

DGP controleert vooraf alle looproutes op noodzakelijke aanpassingen en eventuele obstakels. In samenwerking met gemeente Zandvoort/Spaarnelande zorgt DGP dat deze aanpassingen tijdig worden uitgevoerd.

De DGP verwacht een groot aantal fietsers. Fietsers kunnen we onderverdelen in fietsers die uit de regio komen (wonen en verblijven) en fietsers die in de omgeving op een (on)georganiseerde P&B de auto parkeren en het laatste deel met de fiets afleggen. De georganiseerde P&B zijn gelegen op een maximale afstand van 15 kilometer. Voor meer informatie over P&B verwijzen we naar het hoofdstuk AUTO.

Voor bezoekers op de fiets geldt dat de routes richting de fietsenstallingen in de omgeving van het circuit duidelijk worden aangegeven middels bebording. De fietsroutes richting Zandvoort zijn vrij van obstakels en er is mechanische assistentie/lekke bandenservice in geval van pech.

### 6.1 Fietsenstalling

DGP maakt voor het plaatsen van fietsenstallingen gebruik van meerdere locaties in Zandvoort en Bloemendaal aan Zee, . De fietsenstallingen zijn verspreid over alle windrichtingen. De fietsenstallingen krijgen naast rekken voor het plaatsen van standaard fietsen ook vrije ruimten voor het plaatsen van afwijkende fietsen. Op basis van de doelgroep verwacht DGP weinig tot geen bakfietsen. Er zijn in de fietsenstallingen geen laadpunten voor elektrische fietsen aanwezig. Bij iedere fietsenstalling is toezicht aanwezig in de vorm van parkeerbegeleiders en beveiliging.

De capaciteit van de fietsenstallingen is gebaseerd op de modal split. Naast de reeds ingerichte fietsenstallingen, heeft DGP verspreid over Zandvoort rekken voor nog eens 4.000 fietsen achter de hand Deze kunnen door productiecrew op elke gewenste locatie bijgeplaatst worden.

De gratis fietsenstallingen zijn ingericht op de volgende plaatsen:

Fiets Parkeren			
Plaats	Locatie	Type	Capaciteit
Bloemendaal aan Zee	P2	P-Fiets Noord	14.000
Zandvoort	Barnaart thv 8/9 Boulevard	P-Fiets Centrum	3.000
Zandvoort	Barnaart thv 8/9 Strand	P-Fiets Centrum	5.000
Zandvoort	Boulevard Paulus Loot	P-Fiets Zuid	2.000
Zandvoort	Van Lennepstraat	P-Fiets Oost	1.000
Zandvoort	Linneausstraat	P-Fiets Oost	3.500
Zandvoort	Flemmingstraat	P-Fiets Oost	3.000
Zandvoort	Keesomstraat	P-Fiets Oost	9.000
<b>Totaal</b>			<b>40.500</b>

De DGP maakt per fietsenstalling een detailproductietekening met de in- en uitstroomroutes voor fietsers en voetgangers. Deze tekeningen worden in kwartaal 1 afgestemd met de wegbeheerders.

## 6.2 Fietsroutes

Zie de bijgevoegde kaarten voor de fietsroutes.

### 6.3 Capaciteit fietspaden

Uit literatuurstudies blijkt dat de capaciteit van een fietspad per meter breedte tussen de 1.500 en 4.000 fietsers per uur ligt. Als een fietser vijf meter per seconde rijdt (18km/uur), passeert elke seconde een fiets indien zij netjes achter elkaar rijden. Dit betekent minstens 3.600 fietsen per uur per meter breedte. Met deze getallen is de capaciteit op deze wegvakken voldoende. Het betekent namelijk dat er 13.000 fietsers per uur op een fietspadbreedte van 3,5 meter past. Deze berekening geldt voor slechts één route, de DGP maakt gebruik van meerdere fietsroutes.

Fietsers krijgen op hun route te maken met verstoringen zoals afslaand verkeer, stoppen, oversteken en het gebruik van rotondes. Daarbij heeft kruisend verkeer ook invloed: zonder kruisend verkeer zorgen de bochten voor een klein percentage capaciteitsafname bij gelijkblijvende breedte. Mét kruisend verkeer zal de afname afhankelijk zijn van de hoeveelheid tijd die nodig is voor het kruisende verkeer. Stel je hebt elke 5 minuten 1 minuut nodig voor de kruising, dan kost dat (ruim) 20%. Om de afname in capaciteit en doorstroming zoveel mogelijk te beperken, zet de DGP verkeersregelaars in om de situatie te monitoren en daar waar nodig te reguleren.

Op basis van de modal split heeft de DGP een doorberekening gemaakt van het aantal fietsers op de fietspaden welke langs de N200 en N201 gelegen zijn.

### 6.4 Wild parkeren fietsen

Vanuit productioneel en veiligheidsoogpunt is het niet mogelijk om fietsen te plaatsen in de nabijheid van het circuit. Dit betekent dat bezoekers, nadat zij hun fiets hebben geparkeerd, nog een gedeelte te voet afleggen richting de ingang van het circuit.

Om het wild parkeren van fietsen zoveel mogelijk te voorkomen, zijn de (loop) routes van en naar de diverse fietsenstallingen voor zien van routeborden en is het parkeren van fietsen gratis. Tevens staan er mobiele teams die het parkeren van fietsen begeleiden en er tegelijkertijd voor zorgen dat het aanbod fietsers bij de onderstaande controleposten nihil is.

Het parkeren van fietsen in de nabije omgeving van het circuit is niet mogelijk door de volgende maatregelen:

- Fietsers uit noordelijke richting kunnen, in verband met de afsluiting van Boulevard Barnaart 1 tot en met 7, niet verder dan de controlepost bij de voetgangersbrug ter hoogte van P1/P2 in Bloemendaal aan Zee. Dit is een harde afsluiting, die middels hekken en bemanning zo gefaciliteerd is.
- Fietsers uit het centrum kunnen, in verband met de afsluiting van Boulevard Barnaart 1 tot en met 7, niet verder dan de controlepost op de rotonde Boulevard Barnaart/Burgemeester van Alphenstraat. Dit is een harde afsluiting, die middels hekken en bemanning zo gefaciliteerd is.
- Fietsers uit oostelijke richting kunnen, in verband met de controlepost op de rotonde op de Van Lennepweg, niet verder richting het circuit. Dit is een harde afsluiting, die middels hekken en bemanning zo gefaciliteerd is.
- Fietsers die vanaf het fietspad vanuit Noordwijk komen, moeten bij de controlepost aan het einde van het fietspad verplicht naar links de Paulus Loot Boulevard op, alwaar zij opgevangen worden om daar hun fiets te parkeren. Dit is een harde afsluiting, die middels hekken en bemanning zo gefaciliteerd is.

## 6.5 Brommer/Scooters

Bezoekers die met een brommer/scooter richting het evenement komen, maken gebruik van brommer/scooter-parkeerplaatsen in Bloemendaal aan Zee en Zandvoort (centrum en zuid). De gemiddelde bezettingsgraad van een brommer/scooter is 1,5 per voertuig.

Brommer / Scooter Parkeren			
Plaats	Plaats	Type	Capaciteit
Bloemendaal aan Zee	P1	P-Brommer Noord	2.000
Zandvoort	Barnaart 8, stoep oostelijke rijbaan	P-Brommer Centrum	400
Zandvoort	Barnaart 9, stoep oostelijke rijbaan	P-Brommer Centrum	200
Zandvoort	Passage	P-Brommer Centrum	400
Zandvoort	Boulevard Fauvage/Schuitengat	P-Brommer Centrum	100
<b>Totaal</b>			<b>3.100</b>

## 7 TREIN

Een groot gedeelte van de bezoekers van de DGP komt met de trein naar Zandvoort (aan Zee). Zandvoort is de enige Formule 1-locatie met een treinstation op loopafstand. Dit biedt een unieke kans en is een voorbeeld voor de gehele wereld.

De gemeente Zandvoort heeft met ProRail, het Rijk, de provincie Noord-Holland en de buurgemeenten een akkoord bereikt over het verrichten van aanpassingen aan het spoor, de overwegen en de perrons om de bereikbaarheid van Zandvoort structureel te verbeteren. Gezamenlijk (ProRail/NS/DGP/gemeente Zandvoort) werken we aan de volgende uitgangspunten:

- 50.000 bezoekers per trein
- 1.000 reizigers per trein (twee gekoppelde SLT-stellen)
- twaalf treinen per uur
- Minimale afvoertijd is vier uur bij continue reizigersstroom
- Drie dagen: vrijdag tot en met zondag

### 7.1 Traject

De dienstregeling voor het DGP-weekend is nader te bepalen door NS en ProRail. Hierin zijn het aantal treinen en een aanvangstijd van 06.00 uur op vrijdag, zaterdag en zondag opgenomen.

## 7.2 Station en omgeving

De fysieke maatregelen bestaan onder andere uit het verbreden van de taludtrap, het bouwen van twee perrons, het verwijderen van bloembakken en fietsenstallingen op het perron en het verplaatsen van een deel van de fietsenstallingen. De benodigde maatregelen op het gebied van crowdmanagement zijn opgenomen in het Veiligheidsplan DGP 2020.

## 7.3 Looproute

Vanaf het station gaan de bezoekers te voet naar de ingangen van het circuit. De route is ongeveer 1500 meter lang en loopt via de Van Speijkstraat naar de kruising met de Van Lennepweg. Vanaf hier heeft men de keuze:

- Linksaf via Van Lennepweg en Burgemeester van Alphenstraat voor ingang Noord en West.
- Rechtsaf via Van Lennepweg en Dr. Jacobus P. Thijsseweg voor ingang Zuid en Oost.

Welke ingang men neemt, is afhankelijk van het soort kaart die de bezoeker gekocht heeft.

## 7.4 Communicatie actuele situatie

De DGP heeft zowel op het circuit als buiten het circuit de beschikking over meerdere LED-schermen en/of tekstkarren waarop actuele informatie met betrekking tot de reis- en wachttijden van de trein medegedeeld kunnen worden. Bij drukte op station Zandvoort wordt bezoekers geadviseerd rustig aan te doen bij hun vertrek of horeca in de omgeving te bezoeken om een lange wachttijd en extreme drukte op het station te voorkomen. De DGP stelt, in samenwerking met de werkgroep veiligheid, in kwartaal 1 op lokaal en crowdmanagementniveau een preparatie en operatieplan op, met uitgewerkte scenario's en locaties van de tekstkarren. De tekstkarren worden tijdens de DGP aangestuurd vanuit het Operationeel Mobiliteitscentrum.



## **7.7 Doorgang harde afsluitingen**

Hulpdiensten hebben in Zandvoort te allen tijde en overal toegang. Onder hulpdiensten verstaan we alle diensten die met optische- en geluidssignalen rijden, maar ook het incident bestrijdingsteam van ProRail. Deze en eventuele andere onderhoudsdiensten worden vooraf voorzien van de noodzakelijke doorlaatbewijzen. In geval van een incident zal het commandocentrum van de DGP altijd de betreffende toezichthouders informeren over de noodzakelijke doorkomst.

## 8 AUTO EN MOTOR



Zandvoort is tijdens de DGP NIET bereikbaar met de auto/motor, met uitzondering van alle voertuigen met een doorlaatbewijs, zoals mensen die in Zandvoort wonen, werken of verblijven, of voor DGP-doelgroepen zoals organisatie DGP, pers en media, mindervaliden, leveranciers en genodigden. Zie voor de uitwerking hiervan hoofdstuk AUTOLUW GEBIED.

### 8.1 Park & Ride

Buiten het autoluwe gebied zijn er voor het parkeren van bezoekers Park & Ride (P&R) terreinen ingericht. Afstemming over deze parkeerterreinen en aan- en afvoerroutes heeft plaatsgevonden met onder andere Recreatieschap Noord-Holland, betrokken gemeenten en wegbeheerders. De bezoeker parkeert de auto op het parkeerterrein vanwaar pendelbussen de bezoekers zoveel mogelijk via een priority lane (N200) naar Zandvoort brengen. Bezoekers kopen online vooraf of ter plaatse bij een kassa een pendelbusticket. Hiermee mogen ze gratis op de P&R-locatie parkeren.

De volgende locaties dienen als P&R-locatie:

Park & Ride			
Plaats	Locatie	Type	Capaciteit
Velsen	Oosterbroek	P&R	4.000
Halfweg	Houtrak	P&R	4.000
Hoofddorp	P-Weiland	P&R	3.000
Hoofddorp	P-Bos	P&R/P&B	reserve
<b>Totaal</b>			<b>11.000</b>

De aantallen parkeerplaatsen zijn gebaseerd op verkregen informatie van recreatieschap Noord-Holland. De modal split wijst uit dat er op de drukste dag maximaal 10.000 P&R-parkeerplaatsen nodig zijn. Bij deze modaliteit is gerekend met een gemiddelde bezettingsgraad van 2,5 bezoeker per auto.

## 8.2 Verwerkingscapaciteit P&R

De DGP heeft een analyse gemaakt van de verwerkingscapaciteit van de parkeervelden en heeft hierin separaat de marge per parkeerlocatie aangegeven. Deze analyse is gebaseerd op vrijdag 1 mei 2020. Op deze dag wordt het grootste aantal, circa 9.000, auto's verwacht op de P&R- en P&B-locaties. Het aantal auto's dat op zaterdag en zondag verwacht wordt, is aanzienlijk lager. Met de opgenomen marge toont de DGP aan dat er voldoende reservecapaciteit is, welke bij onverwachtse drukte en/of in een slecht-weerscenario benut kan worden. Indien blijkt dat er desondanks niet voldoende ruimte op de genoemde parkeervelden beschikbaar is, heeft DGP een reserve parkeerveld beschikbaar in Hoofddorp P-Bos, welke nabij P-Weiland gelegen is. Dit parkeerveld beschikt over nog eens 750 parkeerplaatsen.

## 8.4 Parkeerveldinrichting

Om de parkeerplaatsen maximaal te benutten voor (veilig) parkeren, neemt de DGP extra maatregelen zoals het leggen van rijplaten, het plaatsen van hekkenlijnen en verlichting. Tevens zijn er sanitaire voorzieningen aanwezig. De parkeervelden zijn in beheer van DGP en worden naast tijdelijke verkeersmaatregelen ook voorzien van parkeerbegeleiding, verkeersregelaars en beveiliging. Door de aanwezigheid van personeel is er toezicht op de parkeervelden aanwezig. Parkeren is te allen tijde op eigen risico. Overnachten op de parkeerterreinen is niet toegestaan.

Bij regenachtig weer voorafgaand en/of tijdens de evenementendagen, treft de DGP maatregelen om het in- en uitrijden en de begaanbaarheid van de parkeervelden te garanderen. Dit kan door middel van het leggen van extra rijplaten, het strooien van houtsnippers/zand en het voorhanden hebben van tractoren om eventueel vastgereden auto's los te trekken.

Op iedere parkeerplaats staat groot en duidelijk aangegeven op welke parkeerplaats men geparkeerd staat. Vanaf de externe parkeerplaatsen zijn UIT-routes aangegeven naar de eerste ANWB-bebording.

## 8.5 Motor

De DPG heeft vanuit de duurzame mobiliteitsambitie en veiligheid enerzijds en het gelijkheidsbeginsel en duidelijkheid in communicatie anderzijds, besloten motoren te weren uit Zandvoort. Dit heeft tevens een positief effect op de beperkte parkeerruimte in Zandvoort en Bloemendaal aan Zee en de druk op de harde afsluitingen; op basis van modal split scheelt dit op de N200 ongeveer 50% en op de N201 ongeveer 20%.

De DGP communiceert dat motoren gebruik kunnen maken van de P&R-voorziening. Vanaf daar kunnen deze bezoekers met de pendelbus naar Zandvoort reizen. Dit is in de modal split verwerkt. Op de P&R-locatie is het veilig en stabiel parkeren van motoren gegarandeerd en zijn voorzieningen, zoals kluisjes, aanwezig.

Bij het reizen met de motor is er gerekend met een gemiddelde bezettingsgraad van 1,5 bezoeker per motor.

## 8.6 Park & Bike

DGP faciliteert, verdeeld over de regio en buiten het autoluwe gebied, Park en Bike (P&B) -terreinen. Deze terreinen variëren in grootte. Vanaf de P&B-terreinen fietsen bezoekers richting Zandvoort of Bloemendaal aan Zee. Tevens bestaat de mogelijkheid hier een fiets te huren, die van tevoren online besteld is.

De volgende locaties dienen als P&B-locatie:

Park & Bike			
Plaats	Locatie	Type	Capaciteit
IJmuiden	Marina Seaport	P&B	2.300
Noordwijk	Langevelderslag	P&B	500
Hoofddorp	P-Noord	P&B	1.750
Hoofddorp	P-Zuid	P&B	1.500
Hoofddorp	P-Bos	P&R/P&B	reserve
<b>Totaal</b>			<b>6.050</b>

Aanvullend heeft de DGP een deal gesloten met een aanbieder van gecombineerde mobiliteitsproducten, waaronder parkeren en fietsen. Deze aanbieder beschikt over een netwerk van parkeergelegenheden en huurfietsen. Deze worden als uniek product voor de DGP in de markt gezet.

De modal split wijst uit dat er circa 5.000 parkeerplaatsen voor georganiseerde P&B nodig zijn. Gezien het feit dat op de meeste fietsendragers twee fietsen passen, is bij deze modaliteit gerekend met een bezettingsgraad van twee bezoekers per auto.

### **8.7 Verwerkingscapaciteit P&B**

Omdat alle P&B-locaties compact qua omvang zijn, is er geen beperking op de verwerkingscapaciteit.

### **8.8 Verdeling over P&B**

P&B-tickets worden vooraf via de webshop van de DGP verkocht. Hierdoor is het geven van gerichte reisinformatie (reizen op navigatieadres) mogelijk en wordt het aanbod bezoekers dat gebruik wil maken van de georganiseerde P&B-locaties, vooraf over de locaties verspreid.

### **8.9 Fietsroutes vanaf P&B**

Vanaf de P&B-locaties worden de fietsroutes richting fietsenstallingen in Zandvoort door middel van borden aangegeven. Dit geldt ook voor de terugweg vanaf de fietsenstallingen richting de verschillende P&B's.

### **8.10 Dynamisch Verkeersmanagement**

Dynamisch Verkeersmanagement (DVM) is een instrument dat door wegbeheerders wordt ingezet om de wegcapaciteit optimaal te benutten. Het betreft een reeks maatregelen waarmee wordt geprobeerd om op basis van real-time informatie de afwikkeling van het verkeer te reguleren en weggebruikers te informeren en/of te waarschuwen voor de situatie op het wegennet. DVM-maatregelen worden gestuurd door actuele verkeersgegevens die via monitoringssystemen worden verkregen.

Een regionaal DVM-systeem kan tijdens de DGP de mogelijkheid in de beheersing van autoverkeersstromen een redelijk effect opleveren, zeker indien op goede communicatieve wijze. Zowel voorafgaand als tijdens de autorit worden via internet en/of DRIPS alternatieven aangedragen.

DRIPS (Dynamische Route Informatie Panelen) of tekstkarren die op de route staan richting de P&R- en P&B-locaties kunnen bezoekers naar deze locatie leiden of alternatieve routes aangeven. De verkeersinformatie moet afgestemd worden op de actuele verkeerssituatie en de bezetting en bereikbaarheid van de genoemde P&R- en P&B-parkeerterreinen.

Provincie Noord-Holland en/of Rijkswaterstaat zijn in de lead en stemmen af met DGP. Dit in verband met de rol als wegbeheerder, aansprakelijkheid en de belangen van alle verkeersstromen.

De DGP houdt helicopterview en heeft up to date inzicht in alle onderdelen uit het mobiliteitsplan. Denk hierbij aan alles wat er zich op het gebied van mobiliteit direct rondom het circuit afspeelt.

Op basis van de informatie in dit mobiliteitsplan en bijbehorend kaartmateriaal stellen Rijkswaterstaat en Provincie Noord-Holland, net als bij andere grootschalige evenementen, een regelscenario op. In overleg met Rijkswaterstaat en Provincie Noord-Holland is afgestemd dat het regelscenario na 1 december 2019 wordt opgesteld en als bijlage bij dit mobiliteitsplan gevoegd wordt. In dit regelscenario is een spreidingsscenario voor regulier strandpubliek (in verband met sluiting Zandvoort) en drukte door DGP in IJmuiden en Noordwijk opgenomen.

## 9 PENDELBUSSEN

### 9.1 Pendelbusroute

Het vervoer per pendelbus is kwetsbaar indien dit niet goed is gefaciliteerd. Om ervoor te zorgen dat pendelbussen een onbelemmerde route richting Zandvoort hebben, is de N200 zoveel mogelijk als priority lane voor pendelbussen ingesteld.

Zie de bijgevoegde kaarten voor de pendelbusroutes.

### 9.2 Pendeltransferium

Gezien het grote aantal bezoekers dat met de pendelbus vanaf een P&R-terrein reist, is er een overzichtelijk en gestructureerd pendeltransferium ingericht op Boulevard Barnaart 1 tot en met 3. Elke bushalte vertegenwoordigt een P&R (Velsen, Halfweg, Hoofddorp) en afhankelijk van de halte worden hier drie tot vijf bussen tegelijkertijd verwerkt . De bushaltes zijn voorzien van duidelijk zichtbare signing, zodat bezoekers de voor hen bestemde bushalte kunnen vinden. Het pendeltransferium is zo ingericht dat alle pendelbussen afzonderlijk van elkaar kunnen in- en uitrijden en parkeren.

Dit zorgt voor een hoge afhandelingsnelheid en verlaging van het risico op stremming. Na het in- en uitstappen in het transferium, rijden de bussen via Boulevard Barnaart en/of via een afgescheiden gedeelte van de bestaande busbaan richting de priority lane (N200). Door de mogelijkheid om zowel via de boulevard als de bestaande busbaan te rijden, wordt voorkomen dat er stremmingen of wegblokkades ontstaan indien één van de bussen problemen heeft.

De looproute van- en naar het pendeltransferium is via Boulevard Barnaart, over het bestaande voet- en fietspad aan de zijde van het strand (voetgangersgebied). In het pendeltransferium wordt men voor het instappen in de pendelbussen op een geldig toegangsbewijs gecontroleerd.

Alle pendelroutes en het in- en uitrijden in het pendeltransferium zijn op 21 november jl. door een gelede bus van onze geselecteerde leverancier getest. Hierdoor staat vast dat draaicirkels en drempels geen problemen opleveren voor gewone, verlengde en gelede bussen. Samen met de bus vervoerder en het DGP productie team stellen we een apart operationeel draaiboek op voor dit specifieke onderdeel waarin de meest efficiënte en veilige manier van het verwerken van pendelbussen in de bufferzone en het pendeltransferium is opgenomen.

### 9.3 Bufferzone bussen

In de piek van de uitstroom zijn er een groot aantal pendelbussen tegelijkertijd beschikbaar om het aanbod bezoekers te verwerken. In het pendeltransferium staan minimaal twaalf bussen tegelijkertijd opgesteld. De bussen die wel aanwezig zijn, maar nog niet kunnen oprijden naar het pendeltransferium, worden gebufferd op de N200. Bij het bufferen op de N200 is altijd één rijstrook per rijrichting beschikbaar voor doorgaand verkeer.



#### 9.4 In- en uitstroomschema pendelbussen

De vervoerscapaciteit van de pendelbussen van- en naar de Park & Ride-locaties is berekend op basis van standaard ov-bussen (70 personen). Indien er gebruik gemaakt wordt van verlengde en/of gelede bussen gaat de capaciteit per bus omhoog (maximaal 120 per bus). De omlooptijd per pendelbus is berekend op de gemiddelde reistijd van en naar de P&R-locaties en bedraagt 73 minuten, inclusief in- en uitstaptijd, . De DGP heeft de pendelbussen berekend op de piek van de in- en uitstroom met daarbovenop een marge van 20%. De bussen worden ingezet voor een tijdsblok van minimaal vier uur, waardoor buiten de piektijden een ruime overcapaciteit ontstaat.

Parameters Pendelbus		
Circulatie tijd (minuten)	Gem. buscapaciteit	Capaciteit per pendelbus per uur
73	70	57

De DGP heeft, afhankelijk van de modal split, in- en uitstroomschema's voor pendelbussen per dag opgesteld.

#### 9.5 Overige pendelbussen

De overige buspendels bestaan uit:

- VIP-pendelbussen vanaf parkeerplaats P-Zuid (in- en uitstappen voor de ingang van NH Hotel Zandvoort). Dit betreft een vol continue regeling.
- Crew-pendelbussen vanaf overnachting- of verzamellocatie (in- uitstappen pendeltransferium).

## 10 GEORGANISEERD BUSVERVOER

### 10.1 Algemeen

Met georganiseerd busvervoer reizen bezoekers comfortabel en zonder zorgen met een touringcar naar de DGP. is door de DGP geselecteerd als aanbieder en uitvoerder van deze modaliteit.

Via deze manier van reizen kunnen bezoekers op vooraf bepaalde tijdstippen vanaf meer dan 150 opstapplaatsen in Nederland in een touringcar stappen en worden zij richting Zandvoort vervoerd. In Bloemendaal aan Zee worden zij afgezet op de touringcarparkeerplaats.

Door het grote aantal opstaplocaties verspreid door Nederland, vindt de bezoeker te allen tijde een geschikte opstaplocatie dichtbij huis. De bezoeker plaatst de boeking snel en eenvoudig in een eigen omgeving op de DGP-website. De bustickets kunnen geprint of op de smartphone aan de chauffeur van de bus getoond worden. Deze manier van vervoer is een beproefd concept bij vele festivals.

Bezoekers kunnen ook zelf hun reis met een bus organiseren. Deze bus dient dan vooraf via de DGP website of -app aangemeld te worden, zodat men verzekerd is van een doorlaatbewijs en parkeerplek op de touringcarparkeerplaats.

### 10.2 Touringcarparkeerplaats

De touringcarparkeerplaats is ingericht op parkeerterrein Parnassia in Bloemendaal aan Zee. Op dit bestaande parkeerterrein kunnen circa 150 touringcars parkeren. Gezien de smalle route richting dit parkeerterrein en het niet kunnen passeren van twee touringcars, is het niet mogelijk tussentijds het terrein te verlaten. De bussen stromen voor aanvang evenement in, en alleen uit na afloop van het evenement.

De touringcarparkeerplaats is zodanig ingedeeld, dat touringcars afzonderlijk van elkaar weg kunnen rijden. Dit voorkomt het langdurig vast staan en/of wachten van bussen vol met bezoekers. Voor niet aangemelde touringcars is een beperkt aantal spare-parkeerplekken beschikbaar.

De DGP heeft met Parnassia aan Zee afgesproken dat een klein gedeelte van de parkeerplaats voor het parkeren van crew beschikbaar blijft. Tevens is afgesproken dat de DGP het vrije gedeelte voorziet van extra fietsenrekken voor bezoekers van de strandtent.

#### 10.4 Route touringcars

Touringcars maken, net als de pendelbussen, gebruik van de N200 richting Bloemendaal aan Zee. Vervolgens bereiken zij via de Parnassieweg de touringcarparkeerplaats. Vanwege de veiligheid worden de verkeersstromen zoveel mogelijk gescheiden, echter is er op de route van touringcars richting de touringcarparkeerplaats een moment dat fietsers en touringcars elkaar kruisen. Deze kruising wordt derhalve goed gereguleerd door middel van de inzet van voldoende verkeersregelaars en maatregelen.

#### 10.5 Looproute

Vanaf de touringcarparkeerplaats lopen de bezoekers in ongeveer drie kilometer richting het circuit. Ten behoeve van het scheiden van verkeersstromen en omwille van de veiligheid maken de touringcarbezoekers op hun looproute gebruik van een tijdelijke loopbrug. Deze loopbrug leidt van P1/P2 in Bloemendaal aan Zee naar de looproute over busbaan aan de andere zijde van N200/Boulevard Barnaart.

## 11 OVERIG TRANSPORT



### 11.2 Kiss & Ride

Uit ervaringen met eerdere autosportevenementen op Circuit Zandvoort en uit de benchmark met Grand Prix in omliggende landen, is gebleken dat het aanbod Kiss & Ride zeer gering is. De DGP communiceert dat Kiss & Ride plaatsvindt op de P&R-locaties. Echter houdt de DGP toch rekening met het aanbod van K&R bij de twee harde afsluitingen (N200/N201) en heeft hiervoor voorzieningen getroffen in de vorm van aanwezige bebording, bemanning voor begeleiding en voldoende ruimte voor het in- en uitstappen. De in- en uitstaplocaties zijn gescheiden van de doorgaande rijroutes. De loopafstanden tot aan het circuit zijn respectievelijk 6,5 km vanaf de N200 en 4,5 km vanaf de N201.

### 11.3 Taxi/ UBER

DGP communiceert niet over het gebruik van taxi's. Echter houdt de DGP toch rekening met het aanbod van taxi's bij de twee harde afsluitingen (N200/N201) en heeft hiervoor, idem als K&R, voorzieningen getroffen in de vorm van aanwezige bebording, bemanning voor begeleiding en voldoende ruimte voor het in- en uitstappen. De in- en uitstaplocaties zijn gescheiden van de doorgaande rijroutes.

Om een reëel en compleet beeld te krijgen van de modaliteiten is de taxi wel in de modal split opgenomen.

De DGP komt de Zandvoortse taxiondernemingen tegemoet en voorziet hen van de noodzakelijke doorlaatbewijzen. Voor het afzetten en ophalen van bezoekers maken taxi's gebruik van de horeca-taxistandplaats ter hoogte van Amsterdam Beach Hotel in Zandvoort. Taxi's met bestemming Zandvoort kunnen enkel de N201 gebruiken als aan- en afrijroute.

De DGP informeert UBER dat er ten tijde van de DGP geen in- en uitstaplocaties in Zandvoort zijn.

### 11.4 Mindervaliden

De DGP heeft 100 parkeerplekken beschikbaar op Boulevard Barnaart, dicht bij de hoofdentree van het circuit. Deze parkeerplekken zijn voor bezoekers die een mindervalide DGP-toegangsticket gekocht hebben. Daarnaast reserveert DGP 50 parkeerplekken voor bezoekers die een regulier DGP-toegangsbewijs gekocht hebben, maar wel gebruik willen maken van de mindervalide parkeerplekken. Deze bezoekers kunnen op vertoon van hun officiële mindervalide parkeerkaart in combinatie met een DGP-toegangsticket langs de harde afsluiting op de N201, zolang parkeercapaciteit beschikbaar is. Voor deze groep mensen die niet met eigen vervoer, maar met een taxibusje komen, is op de mindervalideparkeerplaats ruimte voor het afzetten en ophalen.

### 11.5 Helikopter

Tijdens de DGP zullen er uitsluitend helikopters ingezet worden voor functionele doeleinden zoals het vervoeren van teams en het maken van beeldmateriaal vanuit de lucht. Er worden geen helikopters ingezet voor commerciële doeleinden. Het vervoer per helikopter betreft geen bezoekersmodaliteit en is daarom niet verder in dit mobiliteitsplan opgenomen.

## 11.6 Pont Velsen

Tussen Velsen-Noord en IJmuiden vaart een pont. Deze pont zorgt op dit traject voor voetgangers, (brom) fietsers en, overig langzaam en gemotoriseerd verkeer, voor een snelle verbinding tussen de twee locaties. Deze pont is eigendom van het GVB, vaart dag en nacht en zeven7 dagen per week. Door de weeks vaart de pont om de tien10 minuten en in het weekend om de twintig20 minuten. Voor de DGP is de verwachting dat met name regionale (brom)fietsers vanaf de noordzijde van Zandvoort hier gebruik van zullen maken.

## 11.7 Vervoer over water en strand

Het vervoer over water en/of strand is gezien het kleine aanbod en de grote risico's geen optie als modaliteit in het kader van de DGP en valt hiermee buiten het mobiliteitsplan en risicoanalyse.

Indien er toch vragen komen naar het vervoer over water, verwijst de DGP door naar de gemeente Zandvoort of naar de haven in Velsen.

## 11.8 Strandgangers

Gemeente Zandvoort communiceert in geval van mooi (strand)weer dat Zandvoort niet bereikbaar is voor strandbezoekers. Bij hoge uitzondering zal er in het weekend van de DGP gecommuniceerd worden dat in dit geval het strand van Noordwijk of IJmuiden de moeite waard zijn om te bezoeken. Ook hier geldt dat men met de auto zonder doorlaatbewijs geen toegang heeft tot het autoluwe gebied in Zandvoort en Bloemendaal aan Zee. De DGP onderneemt geen activiteiten op het strand, met uitzondering van het faciliteren van een fietsenstalling.

## 12 AUTOLUW GEBIED

Er is een autoluw gebied ingesteld voor Zandvoort en Bloemendaal aan Zee. Binnen het autoluwe gebied blijft ruimte voor bestemmingsverkeer van Zandvoort en Bloemendaal aan Zee, alsmede specifiek doelgroepenverkeer van de DGP.

### Bestemmingsverkeer

Bestemmingsverkeer binnen het autoluwe gebied bestaat uit mensen die wonen, werken en verblijven in Zandvoort en Bloemendaal aan Zee.

### Doelgroepenverkeer

Doelgroepenverkeer binnen het autoluwe gebied bestaat uit DGP VIPS, mindervaliden, FOM, media en overig DGP-verkeer.

#### 12.1 Parkeren autoluw gebied

Zandvoort kent een parkeeropgave van 12.125 parkeerplaatsen (bron: document Excel parkeerregimes en parkeercapaciteit 2019 versie 28-10-2019).

Parkeren Zandvoort			
Plaats	Type	Plaats	Capaciteit
Gemeentelijk	Fiscaal, PAP, BEL, Gratis	Zandvoort	7.548
Openbare Parkeerterreinen	Fiscaal	Zandvoort	2.525
Private Parkeerterreinen	Fiscaal	Zandvoort	2.052
<b>Totaal</b>			<b>12.125</b>

PAP- (parkeerapparatuurplaatsvergunning) en BEL (belanghebbendenvergunning) -parkeerplaatsen zijn bewonersparkeerplaatsen. Fiscaal betreft betaalde parkeerplaatsen. Over een financiële vergoeding van deze parkeerplaatsen en hoe om te gaan met vergunninghouders, zijn door de DGP afspraken gemaakt met gemeente Zandvoort.

Vergunninghouders van parkeerplaatsen op een van de bovengenoemde parkeerlocaties hebben de gelegenheid elders in Zandvoort, op openbare en niet door DGP gebruikte parkeerplaatsen, te parkeren.

Om het aantal benodigde parkeerplaatsen voor DGP-doelgroepen binnen het autoluwe gebied te beperken, verstrekt de DGP binnen haar doelgroepen één parkeerkaart op drie personen. De DGP heeft ± 3.300 parkeerplekken nodig voor haar doelgroepen binnen het autoluwe gebied.

DGP parkeren			
Plaats	Locatie	Type	Capaciteit
Zandvoort	Boulevard Barnaart 4 - 7	DGP parkeren	440
Zandvoort	Boulevard Barnaart 8	DGP parkeren	200
Zandvoort	Boulevard Barnaart 9	DGP parkeren	130
Zandvoort	Parking Boulevard Fauvage	DGP parkeren	25
Zandvoort	Parking De Fauvageplein	DGP parkeren	100
Zandvoort	Parking Watertoren	DGP parkeren	80
Zandvoort	Parking Ing. Friedhoffplein	DGP parkeren	110
Zandvoort	P-de Zuid (incl. gras)	DGP parkeren	1.850
Zandvoort	Parkeergarage LDC	DGP parkeren	350
<b>Totaal</b>			<b>3.285</b>

De DGP plaatst op deze parkeerlocaties twee weken voor aanvang van het evenement tijdelijke verkeersmaatregelen in de vorm van vooraankondigingen en parkeerverboden.

## 12.2 Elektronische parkeerborden

Zandvoort en Bloemendaal aan Zee zijn voorzien van bestaande elektronische parkeerborden die de route richting en het aantal beschikbare parkeerplaatsen in Zandvoort en Bloemendaal aan Zee aangeven. Deze borden zijn ten tijde van de DGP uitgeschakeld.

## 12.3 Harde afsluiting

### 12.3.1 Ringenstructuur

De DGP heeft voor het gebied Zandvoort en omgeving een ringenstructuur rondom de harde afsluitingen opgesteld. De aanleiding hiervoor is het brengen van structuur in de verkeersmaatregelen en ervoor te zorgen dat verkeer op de verschillende doorlaatposten makkelijk en sneller gefilterd kan worden. Hiermee wordt de bereikbaarheid van Zandvoort voor geselecteerde doelgroepen gefaciliteerd en wordt het evenementengebied afgesloten voor bezoekers en/of gelukzoekers en de leefbaarheid en bereikbaarheid van de bron- en het effectgebied gewaarborgd.



We verdelen het gebied in vier ringen:

1. **Evenemententerrein:** het Circuit Zandvoort, alleen te voet toegankelijk.
2. **Zandvoort/Bloemendaal aan Zee:** dit is het gebied binnen de harde afsluitingen, welke alleen toegankelijk is met een geldig doorlaatbewijs in de vorm van een sticker. Het verkeer betreft bewoners, bestemmingsverkeer en DGP-gerelateerd verkeer (100% gecontroleerd).
3. **Doelgroepenroute:** alleen toegang met een bewonersbrief of ontheffing (spiegelhanger).
4. **Zoek- en sluipverkeerwerende zone:** gebied waarbij de routes naar woonwijken met risico's op wild parkeren onaantrekkelijk worden gemaakt en verkeer zoveel mogelijk op de N-wegen wordt gehouden.

### 12.3.2 Periode

De periode van afsluitingen en waarin het systeem van doorlaatbewijzen actief is, is van vrijdag 1 mei 2020 aanvang 00.01 uur tot en met zondag 3 mei 2020 om 23.59 uur. Bij de harde afsluitingen zijn gedurende de gehele autoluwe periode verkeersregelaars aanwezig en is handhaving/toezicht door politie gewenst.

### 12.3.3 Toekennen doorlaatbewijzen

Voor het toekennen van doorlaatbewijzen hanteert de DGP de volgende (simpele) spelregels:

- Ieder huishouden ontvangt per geregistreerd adres één doorlaatbewijs.
- Ieder bedrijf ontvangt per aantal geregistreerde parkeerplaatsen het aantal doorlaatbewijzen (bijvoorbeeld een camping beschikt over 300 parkeerplaatsen, dan ontvangt de camping 300 doorlaatbewijzen).
- Bepaalde zorg- en serviceorganisaties krijgen op voorhand het benodigde aantal kaarten (zorgpartners zoals huisartsen, verloskundigen, servicepartners zoals ProRail-monteurs en ANWB).
- Extra kaarten zijn op aanvraag beschikbaar. Bijvoorbeeld wanneer een huishouden beschikt over meer dan één auto of een restaurant verwacht een (vers) leverancier in die dagen.
- Inwoners van Zandvoort en Bloemendaal aan Zee zijn zelf verantwoordelijk voor eventueel bezoek zonder doorlaatbewijs.

#### 12.3.4 Omgevingscommunicatie en distributie

Het slagen van een dergelijk systeem start bij een goede communicatieaanpak. Daarnaast is de ervaring van de mensen binnen de DGP dat informatieavonden over dit specifieke onderwerp ook een uitstekend middel zijn. Uiteraard is een goede lokale en regionale PR-campagne een andere vereiste. Al deze zaken zijn onderdeel van het communicatieplan, welke in samenwerkingsgroep communicatie op korte termijn wordt opgesteld.

DGP neemt de verantwoordelijkheid met betrekking tot het opmaken, produceren en verspreiden van de doorlaatbewijzen. Het toesturen van een bewoners- en bedrijvenbrief per adres kan alleen gebeuren vanuit de basisadministratie van de betrokken gemeenten en de DGP zoekt hier de samenwerking in op.

#### 12.3.5 Inrichting harde afsluitingen

De inrichting van de harde afsluitingen bestaat uit vier facetten:

- Tijdelijke verkeersmaatregelen
- Bemensing: invulling en instructie is onderdeel van het operationeel plan.
- Hekwerken: ter ondersteuning van de afsluiting en bescherming van de medewerkers.
- Aankleding: in de vorm van DGP -vlaggen/banieren.
- De verkeersregelaars alsmede de sectorcommandant bij bovengenoemde harde afsluitingen, staan middels een portofoon in rechtstreeks contact met het Operationeel Mobiliteitscentrum en worden direct op de hoogte gebracht bij het aanrijden van hulpdienstenverkeer.

### 12.4 Harde afsluiting Bloemendaal

#### Ring 2 Bloemendaal aan Zee

Door de harde afsluiting op de rotonde N200/ Brouwerskolkweg, ontstaat een autoluw gebied vanaf dit punt tot aan de voetgangersbrug op de Zeeweg. Het betreft het gebied rondom de Zeeweg/N200.

#### Ring 3 Kleverlaan

Om de doorstroming en veiligheid op de Kleverlaan te waarborgen, onder andere in verband met de aanwezige overweg, vangen we omwonenden van de wijk ten noorden van de Kleverlaan en mensen die geen toegang tot dit gebied hebben, vroegtijdig af op de N208 ter hoogte van aansluiting Velsbroek/Santpoort.

Tussen de kruising N208/Kleverlaan en de overweg delen we de rijbaan op in twee delen: de linkerbaan voor pendelbussen en het overige verkeer op de rechterbaan. Na de overweg delen we de Kleverlaan wederom op in twee rijbanen: de linkerbaan voor pendelbussen en de rechterbaan voor omwonenden die via de Iepenlaan de wijk in rijden. De DGP informeert omwonenden over bovenstaande situatie door middel van een omwonendenbrief.

#### **Ring 4**

Om ring 4 al in een vroeg stadium autoluw te krijgen en het aanbod bij de harde afsluiting te minimaliseren, zijn er passende verkeersmaatregelen getroffen. Onder deze verkeersmaatregelen vallen het eruit halen van de rechtdoor rijbaan, van oost naar west, bij de oversteek Kleverlaan/N208 vanaf zijde Haarlem, het stremmen van het doorgaande verkeer bij rotonde Korte Verspronckweg en het stremmen van het doorgaande verkeer bij de Zijlweg (route hulpdiensten) vanaf de N208.

Zie de bijgevoegde kaarten voor details over de ringenstructuur en de harde afsluitingen.

### **12.5 Harde afsluiting Zandvoort**

#### **Ring 2**

Door de harde afsluiting op de rotonde N201/ Nieuw Unicum ontstaat een autoluw gebied vanaf dit punt tot aan de afsluiting rotonde Boulevard Barnaart/Burgemeester van Alphenstraat. Dit betreft geheel Zandvoort.

### **Ring 3**

Om sluipverkeer vanuit Bloemendaal tegen te gaan, worden bezoekers en gelukzoekers vroegtijdig afgevangen bij Aerdenhout ter hoogte van Oosterduinweg, Bentveldsweg en rotonde N201/Oosterduinweg. Om sluipverkeer via de N206 te minimaliseren en de doorstroming op deze weg te waarborgen, gaan alle zijtakken op deze route dicht, met uitzondering van een doorgang voor mindervaliden en de doelgrepen van de DGP, die een aangepaste route volgen.

Met bovenstaande maatregelen, blijven de kernen van Aerdenhout en Bentveld alleen voor bewoners toegankelijk.

### **Ring 4**

De kern van Heemstede wordt verkeersluw door meerdere afsluitingen rondom dit gebied. Deze afsluitingen hebben als doel het verkeer zoveel mogelijk op de N208 en N201 te houden.

Zie de bijgevoegde kaarten voor details over de ringenstructuur en de harde afsluitingen.

## **12.6 Boulevard Barnaart**

Ten behoeve van de doorstroming en veiligheid op Boulevard Barnaart, is deze afgesloten vanaf rotonde Boulevard Barnaart/Burgemeester van Alphenstraat tot en met de voetgangersbrug op Boulevard Barnaart ter hoogte van Curios. Deze afsluiting is uitgezonderd voor hulpdienstenverkeer en voor pendelbussen voor pendeltransferium Boulevard Barnaart 1 tot en met 3 en DGP-parkeren op Boulevard Barnaart 4 tot en met 7. Door deze afsluiting ontstaat er een harde scheiding tussen het gebied ten noorden van het circuit en het gebied ten zuiden van het circuit. Daarom werkt de DGP met twee verschillende doorlaatbewijzen.

## 12.7 Aanvullende informatie

### **P&R -flyer**

Indien zich bij de harde afsluitingen toch bezoekers met de auto melden, ontvangen ze een flyer met daarop de dichtstbijzijnde P&R-locatie.

### **Parkeren in bermen**

Om wild parkeren in bermen voor de harde afsluitingen te voorkomen, plaatst de DGP parkeerverboden en parkeerbelemmerende maatregelen in de vorm van paaltjes en rood/wit lint. De aanwezigheid van deze tijdelijke verkeersmaatregelen stelt de overheid in staat in dit gebied te handhaven.

### **Plan van aanpak doorlaatbewijzen**

Separaat aan dit mobiliteitsplan stelt DGP een uitgewerkt plan van aanpak op met daarin de wijze van verspreiding, type doorlaatbewijzen, toegang voor hulpdiensten (niet beperkt tot politie, brandweer en GHOR), communicatie en overige informatie. Dit plan is eind januari 2020 gereed.

## 14 OVERIG

### 14.1 Raakvlakken

#### **Provincie Noord-Holland**

De routes naar de parkeerlocaties (P&R en P&B) en de routes van het verkeer richting Zandvoort zijn door de Provincie Noord-Holland gecontroleerd op geplande wegwerkzaamheden. Dit betreft alle routes die op de DGP-lijnenkaart ingetekend staan.

#### **Bevrijdingspop Haarlem**

Tijdens de uitstroom van de DGP is er, gedurende de opbouwperiode van Bevrijdingspop in Haarlem, één rijstrook minder beschikbaar op de Fonteynlaan. De invloed hiervan is beperkt, aangezien kort na deze afsluiting de weg naar één rijstrook gaat. Tevens is deze route niet als primaire uitstroomroute opgenomen in het DGP-verkeersplan.

#### **Noordwijk**

Adviseur verkeer en vervoer van Gemeente Noordwijk heeft op 23 oktober jl. schriftelijk laten weten dat er op het grondgebied van de gemeente Noordwijk geen wegen in onderhoud zijn die invloed hebben op de bereikbaarheid van en naar Zandvoort.

#### **HLTsamen**

Senior Beleidsmedewerker Mobiliteit van HLTsamen heeft op 30 oktober jl. schriftelijk laten weten dat er op het grondgebied Hillegom, Lisse en Teylingen geen grootschalige evenementen en/of werkzaamheden gepland staan ten tijde van de DGP.

#### **Keukenhof**

Rondom de Keukenhof gelden regelscenario's in het gebied van de N206, N201, N207 en A4, om bezoekers veilig en vlot naar de Keukenhof te laten reizen. Eenzelfde aanpak geldt voor de DGP. Provincie Noord-Holland stelt beide regelscenario's op elkaar af.

### 14.2 Sleepdienst

Een van de beheersmaatregelen tijdens de DGP is de standby aanwezigheid van een sleepdienst voor bussen in de omgeving van de priority lane, de N200 en het pendeltransferium. Tevens is er een sleepdienst voor auto's standby om kleinere voertuigen in het gebied ten zuiden van het circuit en de N201 te slepen indien dit nodig is. De sleepdiensten staan op strategische locaties standby.

### 14.3 Zandvoortse Reddingsbrigade

DGP heeft contact gehad met de Zandvoortse Reddingsbrigade. Aangezien vervoer over strand en water geen onderdeel uitmaakt van dit mobiliteitsplan, is verdere afstemming niet nodig.

### 14.4 Cameratoezicht

#### 14.4.2 Gemeentelijke wegen

Op gemeentelijke wegen die in het gebied liggen waar geen bestaande camera's aanwezig zijn, zal de organisatie voorzien in extra tijdelijke camera's op kritieke plekken zoals aan- en afvoerroutes, harde- en voorafsluitingen, loopbrug, parkeerterreinen, strand en Pendeltransferium.

#### 14.4.3 Additionele camera's

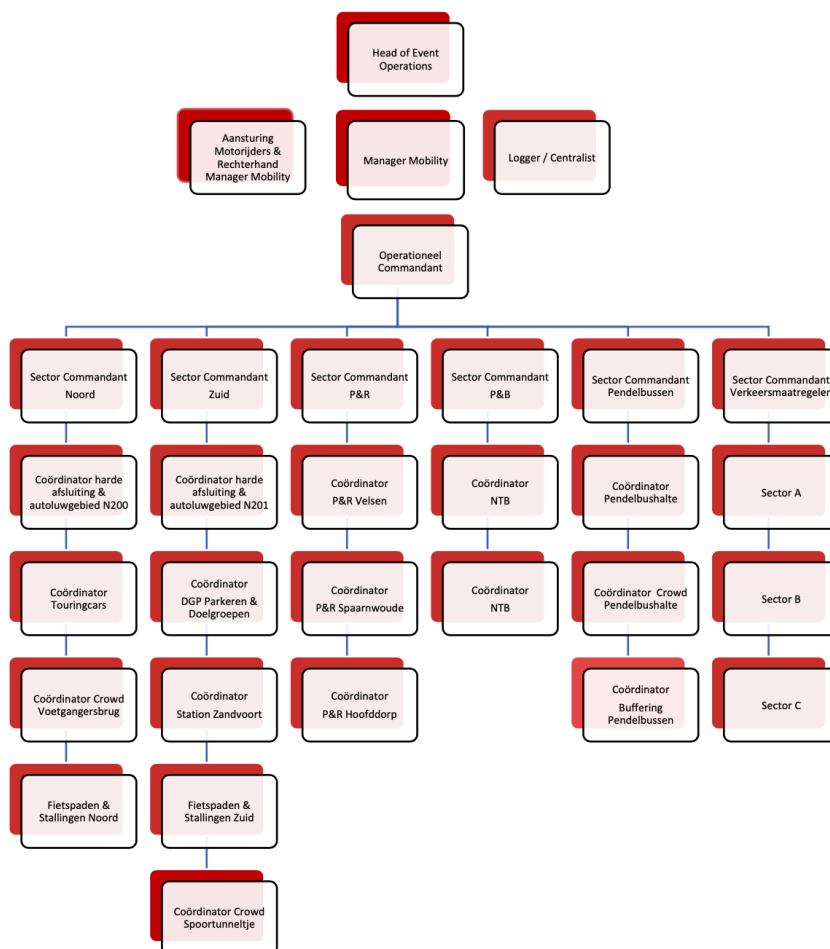
DGP plaatst additionele camera's op knelpunten in de regio Zandvoort en Bloemendaal aan Zee. Primair zijn deze camera's voor crowdmanagement en mobiliteitsdoeleinden.

## 14.5 Operationeel Mobiliteitscentrum

In het OMC zitten gemandateerde vertegenwoordigers van de DGP, de betrokken wegbeheerders, vervoerders (bus en trein), politie en aansturing verkeersmaatregelenorganisatie. Tevens zijn hier een operator van de additionele camera's en tekstwagens/LED-schermen aanwezig.

## 14.6 Organisatie DGP

De DGP houdt rekening met de afsluiting van Boulevard Barnaart, waardoor er twee separate gebieden ontstaan. Binnen het organigram is op alle disciplines rekening gehouden met deze splitsing en kent iedere sector en discipline zijn eigen commandant en/of locatie coördinator. Alle hoofden van dienst, zoals opgenomen in onderstaande organigram, hebben direct verbinding met de Manager Mobiliteit in het OMC.





## 14.7 Dodenherdenking

In verband met de landelijke dodenherdenking op maandag 4 mei 2020 moet DGP tijdens uitstroom enafbouw rekening houden met afsluitingen op aan- en afvoerwegen. Op maandag 4 mei, van 16.00 tot 20.30 uur, wordt de Zeeweg in Overveen door de politie afgesloten. Dit is in opdracht van de gemeente Bloemendaal, dhr. Eichhorn.

## 14.8 Leveranciers DGP

### 14.8.1 Op- en afbouw

De opbouw van de DGP start drie weken voor aanvang evenement. Leveranciers krijgen vooraf gespecificeerde informatie toegezonden met betrekking tot de te nemen leveranciersroute, leveranciersingang en overige informatie.

Leveranciers krijgen van de DGP het advies om aan te rijden via de N208 en N200. In verband met de opbouwperiode van Bevrijdingspop Haarlem is de Fonteynlaan in Haarlem beperkt begaanbaar, waardoor deze route niet wenselijk is. Met dank aan de betrokken wegbeheerders zijn de doorrijhoogtes/breedtes op de verschillende aan- en afvoerroutes bekend, welke de DGP verwerkt in de communicatie naar leveranciers.

FOM komt tussen -10 en -1 dagen voor het evenement aan met 350 vrachtwagens. Ongeveer 80 vrachtwagens parkeren op het terrein van Paap aan de Kamerlingh Onnesstraat in Zandvoort. De overige vrachtwagens parkeren buiten Zandvoort, in de regio Amsterdam (locatie nog te bepalen). Een vergelijkbaar aantal vrachtwagens rijdt voor de productie van het evenement vol heen en leeg terug.

Tijdens afbouw houden zowel FOM als productie rekening met de tijdelijke afsluiting van de Zeeweg ten behoeve van de dodenherdenking op 4 mei tussen 16.00 en 20.30 uur. DGP verwijdert de borden ten behoeve van de leveranciersroute een week na het evenement.

### 14.8.2 Tijdens DGP

DGP beperkt tijdens eventdagen leveringen op het evenemententerrein tot een minimum. Omdat leveringen in deze periode niet volledig uit te sluiten zijn, kan dit alleen plaatsvinden voor instroom en na uitstroom, of tussen beide perioden in.

Voor alle leveranciers geldt, dat in het belang van een optimale productie en logistieke situatie op en rondom Circuit Zandvoort, de DGP ernaar streeft om leveranciers niet langer dan strikt noodzakelijk op locatie aanwezig te hebben.

#### 14.8.3 Overige leveranciers

Leveranciers van Zandvoortse en Bloemendaalse ondernemers binnen het autoluwe gebied, krijgen van de DGP in de communicatie het advies om zoveel mogelijk gebruikt te maken van slimme bevoorrading. Dat betekent bevoorrading vóór 1 en na 3 mei en tussentijdse bevoorrading in publieksluwe tijdsblokken, welke buiten in- en uitstroomtijden vallen. Ondernemers zijn zelf verantwoordelijk voor de communicatie van bovenstaande informatie richting hun leveranciers.



## 15 Verkeersplan

Rondom het circuit, in buurgemeenten en op alle overige betrokken wegen worden er zowel verkeersborden geplaatst als overige verkeersmaatregelen getroffen. DGP draagt, in samenwerking met BUKO Infrsupport, zorg voor de nodige vergunningen en het plaatsen van de tijdelijke verkeersmaatregelen.