

CONCEPTVISIE SPAARNWOUDE PARK 2040

Van groen buiten de stad naar park tussen de steden



Spaarnwoude

Natuur en recreatie



projectgroep visie Spaarnwoude Park
recreatieschap Spaarnwoude
concept 3-12-19

5-minutenversie Spaarnwoude Park 2040

Een natuurlijk park tussen de grote steden. Zo groot als 7000 voetbalvelden. Goed bereikbaar, veelzijdig, met regionale bekendheid. Waar elk type recreant zijn hart ophaalt en zich weg waant uit de stad. Dat is Spaarnwoude Park 2040, het toekomstplan dat recreatieschap Spaarnwoude samen maakte met de provincie, gemeenten, ondernemers, organisaties en bewoners. Vanaf 2020 verandert dit gebied in een boeiend en duurzaam recreatiegebied voor alle inwoners van de omliggende steden en dorpen. De ambitie is om te groeien van 6 naar 9 miljoen bezoekers. Het imago verandert mee: 'Groen buiten de stad' wordt 'Park tussen de steden'.

Variatie in landschap en natuur

Het recreatieschap zorgt voor meer diversiteit in natuur zodat er een gevarieerd en natuurlijk landschap ontstaat. Het gebied wordt op een andere manier beheerd en de verschillende natuurgebieden komen beter met elkaar in verbinding. Zo ontstaat een groot, gevarieerd en natuurlijk gebied. Het gebied blijft grotendeels toegankelijk voor bezoekers die zo de natuurontwikkeling van dichtbij kunnen beleven. Ook zijn er plekken niet of beperkt toegankelijk. Daar kan de natuur rustig haar gang gaan.

Historie als drager van ontwikkeling

Dijken, veenpolders, trekvaarten en forten. Maar ook de riviergeul van het oude Oer-IJ. Het zijn allemaal blikvangers in het landschap die laten zien dat het gebied van grote historische betekenis is. Dankzij dit gebied groeiden de grote steden uit tot vestigingsplekken van wereldformaat. Eeuwen geleden voorzag het de stedelingen van voedsel en brandstof. Ook beschermde het hen tegen vijandelijke invasies en het alles verwoestende water. Deze historische lijnen, ofwel gebiedseigen verhalen, lopen langs of dwars door het gebied. Ze bieden volop kansen en zijn de dragers waar het gaat om nieuwe routes, natuur, recreatie en ondernemerschap.

Ruimte voor nieuwe initiatieven

Op een aantal strategische plekken komt ontwikkelruimte voor nieuwe initiatieven. De gebieden naast de stations Spaarnwoude en Halfweg-Zwanenburg zijn daarvoor in beeld, samen met het gebied langs het Noordzeekanaal en rondom boerderij Zorgvrij. Het schap gaat voor een duurzame balans tussen intensieve en extensieve recreatie-activiteiten. Niet alles kan overal. Maar natuurdoelen en recreatie kunnen wel samen. Uitgangspunt is dat ieder nieuw initiatief bijdraagt aan het landschap, de natuur en het zichtbaar en beleefbaar maken van de gebiedshistorie. Dat maakt het gebied waardevoller en interessanter voor zowel ondernemers als inwoners uit de omliggende steden en dorpen.

Bereikbaarheid en verbindingen

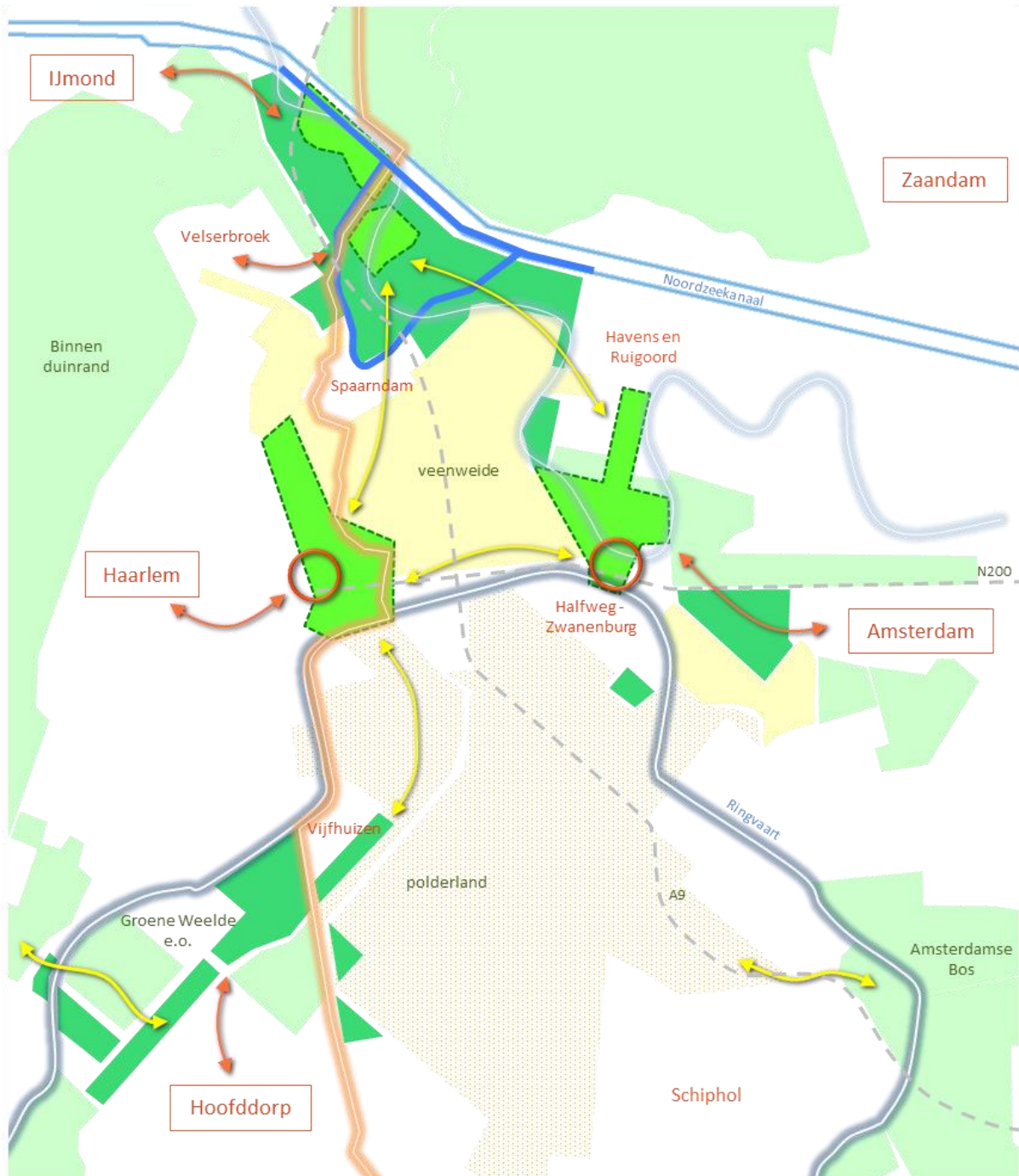
Spaarnwoude groeit uit tot een Metropolitaan Landschap waar stad en land zoveel mogelijk zijn verweven door groene scheggen in of door de stad. Het gebied wordt goed bereikbaar. Zo worden ommetjes vanuit de stad leuker en gemakkelijker door de realisatie van aantrekkelijke stadsranden en goed vindbare en uitnodigende gebiedsentrees. De twee stationsgebieden zijn geschikt als toegangspoort/ontvangstgebied waar bezoekers een concentratie vinden van activiteiten. En van waaruit zij verleid en gestimuleerd worden het gebied verder te verkennen. Onder meer via goed verzorgde paden die leiden naar en door verschillende natuur- en recreatiegebieden.

Spaarnwoude Park bestaat uit een groot aantal deelgebieden. Daar waar grote wegen, een treinspoor of watergangen barrières vormen, komen fietsbruggen. Zo ontstaat een groot, toegankelijk recreatiegebied waar het veel eenvoudiger en leuker is om te fietsen tussen bijvoorbeeld de Tuinen van West, Groene Weelde bij Hoofddorp en de veenweidegebieden rond het oude dorp Spaarnwoude.

Kortom, of je nu rust, gezelligheid of actie zoekt: dankzij de entrees, routes, bruggen en paden vind je snel de juiste weg in het *Park tussen de steden*.

Spaarnwoude Park 2040

meer ruimte voor topnatuur, buitenleven & activiteiten



- bedding Oer-IJ
- Ringvaart Haarlemmermeer
- Liniedijk Stelling van Amsterdam
- verbinden stad - land
- verbinden land - land
- beleving zijkanalen B en C en Noordzeekanaal
- stationsgebied
- kerngebied toeristisch-recreatieve activiteiten
- recreatiegebied in natuurrijke omgeving
- open landschap veenweide
- open landschap polder
- groengebied rondom Spaarnwoude

Visie Spaarnwoude Park 2040

Deze nieuwe ontwikkelingen zijn beschreven in een visie Spaarnwoude Park 2040. In de kaart hiernaast zijn de hoofdlijnen verbeeld. De visie is te vinden op www.spaarnwoude.nl/visie met achtergronden, analyses en extra kaarten.

Vier thema's

De visie is de basis voor verdere uitwerking en plannen voor uitvoering. Dit gebeurt aan de hand van vier thema's: **landschap, verbindingen, activiteiten en betrokkenheid**. De 4 thema's zijn hieronder kort toegelicht, met diverse voorbeelden welke veranderingen en verbeteringen in gang worden gezet.

THEMA LANDSCHAP

- o versterken topnatuur en landschappelijke openheid (weidsheid, kwaliteit randen) en onderlinge verbinding van gebieden;
- o vergroten van de belevingswaarde van de veenweidegebieden, van het open landschap Noordzeekanaal en van de overgang tussen duingebied en landwinning voormalig IJ (omgeving Beekestijn - Oostenbroek);
- o meer gebruik maken van de geschiedenis van het gebied (bijzondere historische structuren), als leidraad voor versterking van landschap, natuur en recreatie; primaire inzet is versterken en zichtbaar maken van de Stelling van Amsterdam en het stroomgebied van het Oer-IJ;
- o variatie van het gebiedsbeheer, o.a. met meer natte natuur, verbrede landbouw.

THEMA VERBINDINGEN

- o verbindingen vanuit de steden en dorpen voor langzaam verkeer, via duidelijke toegangspoorten. Zowel bij buitenpoorten (stations aan de randen van Spaarnwoude) als vanuit stedelijke uitloopgebieden. Aanwijzen locaties voor fietsbruggen over infrastructurele barrières;
- o verbeteringen voor de interne circulatie van autoverkeer in het gebied Oostenbroek - Buitenhuis (en indien haalbaar OV);
- o nader onderzoek naar noodzaak, wenselijkheid en haalbaarheid eenvoudige auto-ontsluiting vanaf N200 (reconstructie Rotteplein).

THEMA ACTIVITEITEN

- o duidelijkere verdeling in gebieden die meer toeristisch-recreatief worden en waar het rustig blijft of wordt;
- o 'kamers van activiteiten' als een kralensnoer om het legere en rustieker veenweidegebied;
- o de kamers bieden recreatief vermaak en activiteit en vangen de grootste druk af van natuurkernen:
 - ontwikkelen van drie of vier kerngebieden voor een bundeling van activiteiten,
 - hernieuwde kaders voor de andere recreatiegebieden in Spaarnwoude;
- o evenementen horen bij een Metropoolregio Spaarnwoude Park:
 - als onderdeel van de Metropoolregio Amsterdam,
 - als onderdeel van het veelzijdige aanbod aan activiteiten ('een park voor iedereen'),
 - als belangrijke inkomstenbron voor de instandhouding en ontwikkeling van Spaarnwoude Park;
- o Spaarnwoude biedt verscheidene evenementen die op Nederlandse schaal toonaangevend, internationaal, cultureel en maatschappelijk zijn;
- o De programmering versterkt en vertelt het verhaal van (de deelgebieden van) Spaarnwoude Park;
- o Spaarnwoude zet in op verdere professionalisering van de evenementen, onder andere op het gebied van verduurzaming, toegankelijkheid en mobiliteit
- o kavels waar nieuwe activiteiten mogelijk zijn (toerisme, recreatie, sport en spel, agrarisch) moeten in het omringende landschap opgaan; nieuwe initiatieven toetsen aan de hand van spelregels, bijvoorbeeld erfgoed, branding en onalledaagse belevingen;
- o de open gebieden zijn niet op slot: hier zijn kleinschalige toeristisch-recreatieve ontwikkelingen mogelijk, passend in de beleving en karakter van landschappelijke openheid;

THEMA BETROKKENHEID

- o aantrekken van meer ondernemers: veel mogelijkheden, met duidelijke spelregels en afspraken over beheer en ontwikkeling;
- o nadruk op sociale betrokkenheid (inclusieve samenleving, welzijn), merkwaarde en duurzaamheid als basiskenmerk bij alle ontwikkelingen en activiteiten.

Inhoud

1. Inleiding	1
2. Ambities en ontwikkelbeeld	10
3. Toelichting en achtergronden	17
4. Trends en ontwikkelingen	24
5. Toelichting op ontwikkeling natuur, landschap en cultuurhistorie	30

Bijlage (separaat):

- samenvatting belangrijkste bestaande plannen en denkrichtingen
-

Doelen Inspanningen Netwerk Spaarnwoude Park 2040



Legenda kleuren inspanningen

- Schap voert uit
- Anderen voeren uit
- Gedeelde uitvoering

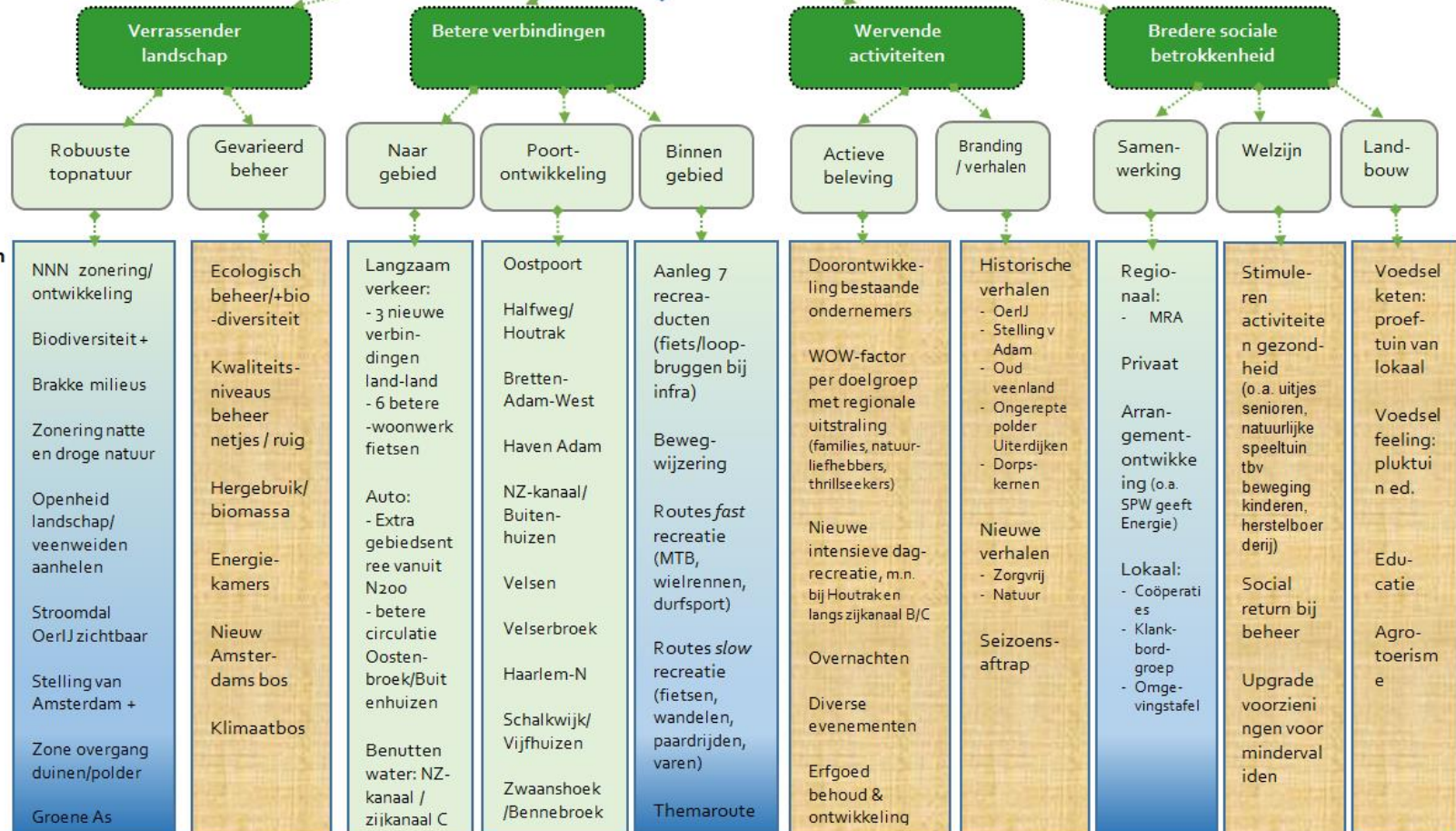
Hoofddoel

Pijler

Subdoel

Inspanningen

Randvoorwaarde



Gezamenlijk commitment, een governance-structuur passend bij de schaal en opgaves van het gebied, financiering voor onderhoud en investeringen

1 INLEIDING

1.1 Spaarnwoude Park

Voor u ligt de conceptvisie Spaarnwoude Park 2040. Een integrale visie van het recreatieschap Spaarnwoude, tot stand gekomen in participatie met stakeholders en leden van gemeenteraden en provinciale staten. De subtitel van de visie - **'van groen buiten de stad naar park tussen de steden'** - geeft in één zin de ambitie weer waar het recreatieschap het accent legt bij toekomstige keuzes voor Spaarnwoude. De titel van de visie bevat de nieuwe term Spaarnwoude Park. Het verwoordt de unieke centrale ligging van het gebied binnen een agglomeratie van steden rondom een ovaalvormige groene ruimte. Deze groeiende 'stedenring' huisvest de komende twee decennia een kwart miljoen extra inwoners. En als gevolg van die groei is er een toenemende behoefte aan natuur, rust en ruimte.

Gebied vol kansen

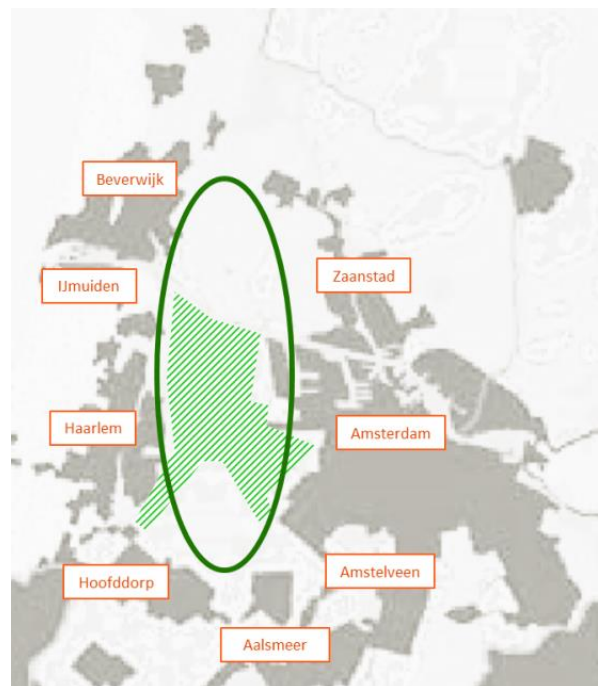
De komende jaren gaan we meer op zoek naar het natuurlijk potentieel van het gebied en zijn bijzondere eigenschappen. Waarbij we het economisch potentieel meenemen. Dat potentieel wordt allereerst bepaald door de kwaliteiten van het gebied zoals de ligging in de omgeving en ten opzichte van de doelgroepen, de unieke (natuur)belevingen en de iconische bestemmingen (en evenementen).

Een extra onderscheidende kwaliteit is de verweving van natuurgebieden met het Hollandse cultuurlandschap ontstaan door het afgraven van het laagveen, de aanleg van dijken, molens en vaarten en de bijzondere verdedigingslinie Stelling van Amsterdam.

Dit landschap is uniek in de wereld en kan veel sterker vermarkt worden. Spaarnwoude is door de ligging in de Metropoolregio Amsterdam (MRA) extra kansrijk. Het economisch potentieel wordt ook bepaald door de mogelijkheden voor allerlei functies in en rond het park en door de positieve effecten op volks-gezondheid en vestigingsmilieu. Dit potentieel kan beter benut worden als financiële instrumenten meer gebiedsgericht ingezet worden en door geldstromen slimmer aan elkaar te koppelen.

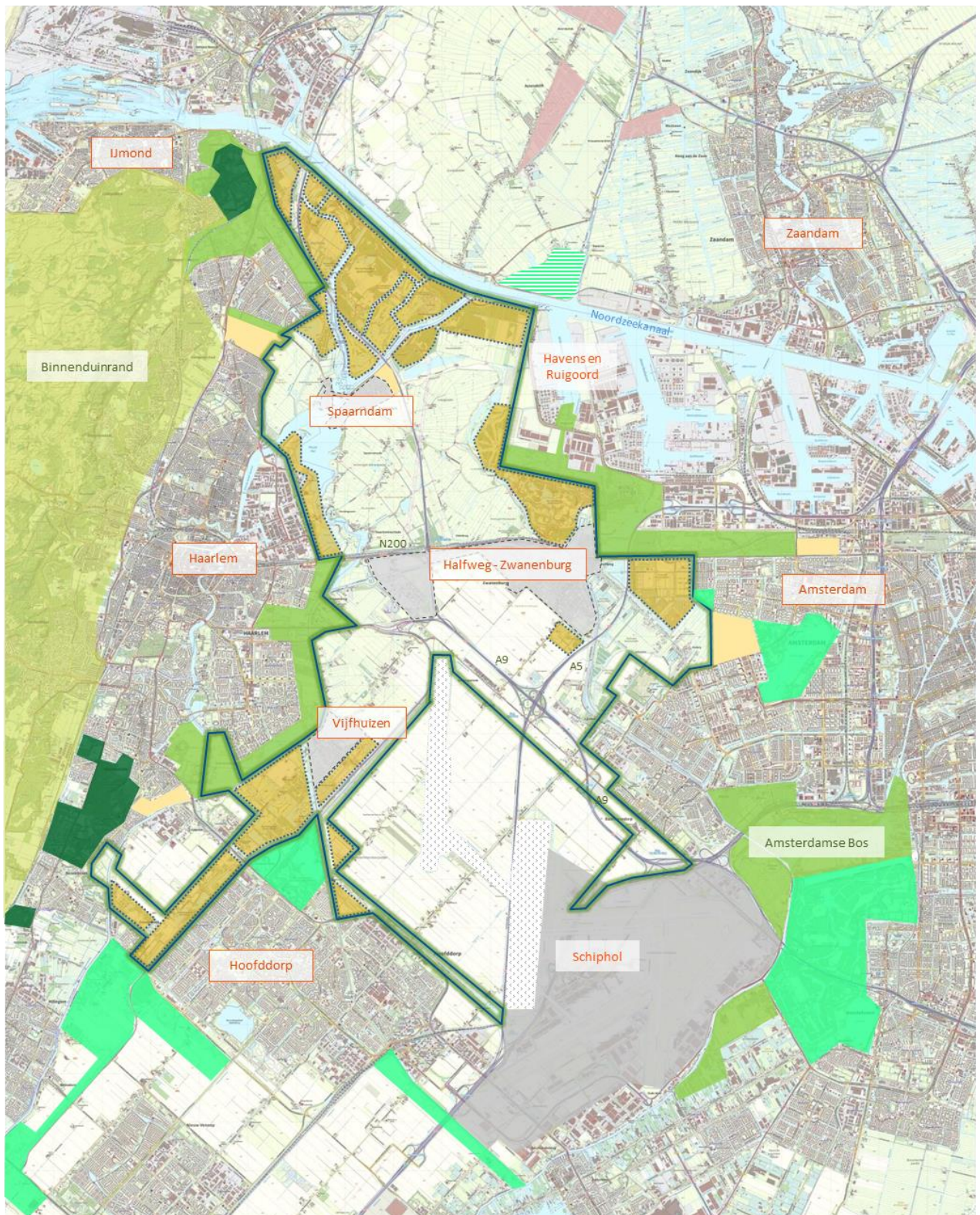
Relatie met omliggende groene gebieden




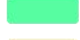


Op [kaart 1](#) is het gebied weergegeven waarop de visie betrekking heeft. Schematisch is met een groene lijn het beheergebied van het recreatieschap aangegeven. De kaart geeft de huidige situatie weer en de diverse groene en gele kleuren geven de gebieden aan die een overwegend buitengebied karakter hebben. Het kaartje kijkt over de grenzen van het beheergebied heen, om relatie te leggen met de omliggende groene gebieden. De visie nodigt uit tot een integrale kijk op een ruimer gebied dan alleen de beheergrenzen van het recreatieschap. Ecologische en recreatieve verbindingen zijn niet aan bestuurlijke grenzen gebonden. De scope is om ontwikkeling van landschap, natuur en recreatie als een doorlopend geheel vorm te geven.



Spaarnwoude Park (gearceerd) in het grotendeels open landschappelijk gebied binnen de agglomeratie

Spaarnwoude Park - huidige situatie groen-recreatieve gebieden (grenzen indicatief)



- | | | | |
|---|---|---|--|
|  | Grens beheergebied Recreatieschap Spaarnwoude |  | Terreinen dagrecreatie binnen gebied Spaarnwoude |
|  | Omliggend Stadsrandgroen / parklandschap |  | Bebouwd gebied binnen/naast beheergebied Spaarnwoude |
|  | Omliggende recreatieve parken en bossen |  | Areaal Schiphol (gestippeld = open gebied / startbaan) |
|  | Stadsrandfuncties / sportvelden |  | Binnenduinrand & dorpen |
| | |  | Landgoederen |

Kaart 1

Onderscheidend merk neerzetten

De bouwstenen voor een nieuwe ruimtelijke, financiële en organisatorische structuur voor Spaarnwoude Park en ook de potenties van het merk Spaarnwoude zijn met alle bestaande visies, beleidsnota's en handreikingen steeds beter in beeld. De uitdaging is om van die bouwstenen een stevig huis te maken en samen een echt sterk en onderscheidend merk neer te zetten. En een gebied te maken waar mensen graag willen zijn en waar mensen zich mee willen onderscheiden en identificeren (inzet *leefstijlenatlas dagrecreatie*, zie hoofdstuk 4). Een gebied met een evenwichtige mix van commerciële en niet commerciële vrijetijdsbesteding waar iedereen elke dag zijn hart kan ophalen. Maar ook een gebied met oer-Hollandse landschappen en natuur waar de tijd heeft stilgestaan of waar erfgoed nieuw leven is ingeblazen.

1.2 Doel van de visie

Metropolitaan Landschap

Spaarnwoude groeit uit tot een Metropolitaan Landschap waar stad en land zoveel mogelijk worden verweven met groene scheggen in of door de stad. De twee stationsgebieden Haarlem-Spaarnwoude en Halfweg-Zwanenburg worden toegangspoorten. Door het hele gebied meer te openen en bekend te maken, wil het schap mensen verleiden Spaarnwoude beter te leren kennen en waarderen. Ommetjes vanuit de stad worden makkelijker, via aantrekkelijke stadsranden en eenvoudig vindbare en uitnodigende gebiedsentrees. Tussen alle natuur- en recreatiegebieden komen betere verbindingen en goed verzorgde paden, waardoor rust en buitenactiviteiten snel zijn te vinden.

Veelzijdig en innovatief

De visie dient ertoe de hierboven beschreven koers als verandering in gang te zetten en is een voertuig (kader) om tot afspraken te komen over identiteit van het gebied, samenwerking, financiële stabiliteit en onderhoudsniveau. Het doel van de visie is het recreatiegebied Spaarnwoude te laten doorgroeien tot een **veelzijdig en innovatief 'Spaarnwoude Park'**. De term innovatie heeft betrekking op het oprichten van een gezamenlijke uitvoeringsorganisatie (bijvoorbeeld als *omgevingstafel*, zie 1.4): een centraal overlegpunt om voorwaarden te verbeteren waarop ondernemers met een goed en vernieuwend plan kunnen instappen en om de marketing van het gebied te professionaliseren. Dit met als voorwaardelijke basis dat de kwaliteit van het gebied ook innoveert, d.w.z. te verbeteren qua landschapsbeleving, natuurwaarden en recreatieve verbindingen. Dit allemaal samen moet ertoe leiden dat de gebiedswaarde toeneemt, zich ook uitend in meer financiële opbrengsten uit het gebied zelf.

Resultaten

Dit doel wordt gebruikt als richtpunt voor nieuwe initiatieven en veranderingen en is gebaseerd op bestaand beleid. De voorliggende visie is hiermee zowel een optelsom van bestaande gekozen ontwikkellijnen als een praktische omslag in uitvoeringsgerichte investeringen en meer baten uit gebiedsontwikkeling. Het succes van het recreatieschap lezen we af uit:

- meer bezoekers (mogelijk uitgroeiend tot jaarlijks 3 miljoen extra per jaar),
- die langer blijven (arrangementen, terugkeer),
- hogere bestedingen
- en parallel daaraan een grotere biodiversiteit.

Het afmeten, evalueren en bijstellen van deze successen vindt plaats binnen de gezamenlijke uitvoeringsorganisatie, zie 1.4. De periode die benodigd is om de meeste veranderingen in uitvoering te hebben is 10 jaar: 2020-2030. Een deel van de uitvoering loopt door tot 2040.

1.3 Aanleiding

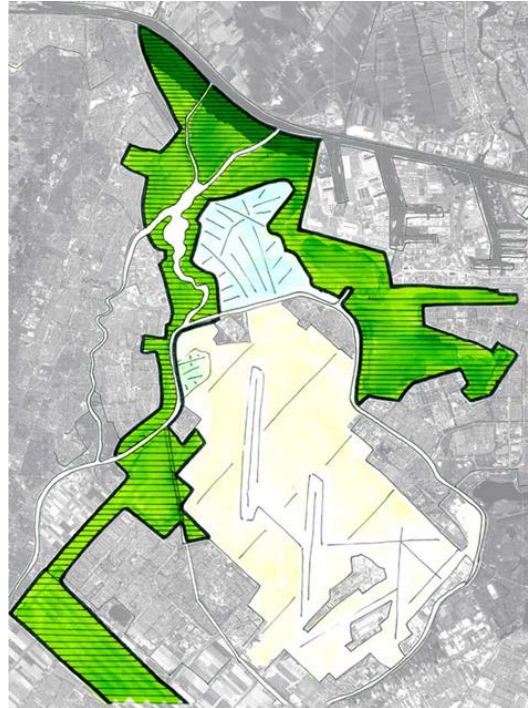
Integreren bestaande plannen en ideeën

Voor de ontwikkeling en verbetering van kwaliteiten van Spaarnwoude is beleidsmatig veel “steun in de rug”. Als basis dienen diverse bestaande plannen, visies en handreikingen, met ruimtelijke en toeristisch-recreatieve streefbeelden ¹. De MRA en de Provincie Noord-Holland nodigen uit tot een gezamenlijke regionale visie en ontwikkelkoers voor een versterkt gebied op de thema's natuur, recreatie en cultuurhistorisch landschap en reiken daar diverse suggesties voor aan. Een van de belangrijkste is de **Visie groengebied Haarlem - Amsterdam** (2012), zie kader hieronder.

Hoofdlijnen uit Visie groengebied Haarlem - Amsterdam

Inhoudelijk sluit de visie Spaarnwoude Park sterk aan op de *visie groengebied Haarlem - Amsterdam* (2012) van de provincie Noord-Holland in coproductie met de gemeenten. In de visie is aangegeven dat nabijheid van aantrekkelijke landschappen een belangrijke factor is voor het leef- en vestigingsklimaat in de MRA. De belangrijke agendapunten zijn: verbetering toegankelijkheid, gevarieerde natuur- en landschapsbeelden, duurzaam watersysteem, zorgvuldige vormgeving van cultuurhistorische elementen, circulatie van recreatiestromen en aanbod recreatieve voorzieningen.

De visie geeft richting aan de transformatie van de bufferzones tot grootschalige, groene gebieden binnen de stedelijke netwerken, met meer mogelijkheden voor ontspanning en dagrecreatie, gevrijwaard van verdere verstedelijking. In de visie wordt voorgesteld voort te bouwen op contrasten en diversiteit in het gebied en daarbij aandacht te hebben voor het grotere geheel. Daarbij wordt ingezet op betere beleving van cultuurhistorie (verhaal van het landschap), o.a. met meer thematische routes langs attractiepunten en bezienswaardigheden en de waterstructuur benutten voor (meer) recreatievaart. Daarnaast wordt gewezen op ontwikkelingen binnen agrarische bedrijven (schaalvergroting of verbreding).



Kaart hoofzoning uit Visie groengebied Haarlem - Amsterdam

In de visie wordt de verbinding gezocht met “dat wat is”. Bijvoorbeeld door ook te redeneren vanuit de zware infrastructuur door het gebied; dagelijks beleven grote groepen mensen het gebied vanaf de snelwegen en de spoorlijn. In de planvorming kan daar onder andere op worden ingespeeld door snelwegpanorama's (oriëntatie). In potentie zijn ook de naastgelegen contrasterende gebieden Haven en Schiphol zeer attractieve gebieden voor recreanten. Ook de verbondenheid tussen stad en 'ommeland' kan sterker worden vormgegeven. Tot slot wordt in de visie voorgesorteerd op een verdeling in verantwoordelijkheden tussen overheid en particuliere ondernemers en reikt daar voorbeelden voor aan.

Veel achtergrondinformatie

Belangrijke kenmerken van Spaarnwoude (historie, ondergrond, landschapstypering, Stelling van Amsterdam en opbouw van het gebied) zijn uitvoerig in de Visie groengebied Haarlem - Amsterdam beschreven. Om de visie Spaarnwoude Park compact te houden wordt daar naar verwezen.

¹ Een losse bijlage is beschikbaar met een samenvatting van de bestaande plannen waarvan gebruik is gemaakt. Deze dienen als 'beleidsfundament' voor de visie. De plannen beschrijven gewenste (ruimtelijke) ontwikkelingen over economie, toerisme-recreatie, bereikbaarheid, energietransitie en landschap en natuur.

Het bestaande beleid wordt in deze visie wordt gekanaliseerd naar uitvoering. Te veel goede ideeën uit bestaande plannen zijn nog blijven liggen. De eerste stap is daarom dat de visie primair op uitvoering daarvan is gericht.

Nieuwe ontwikkelingen

De visie Spaarnwoude Park 2040 voegt een aantal stappen toe aan de bestaande beleidslijnen:

- De tweede stap is inhaken op de actualisatie van natuurbelangen (Natuurnetwerk Nederland - NNN en Bijzonder Provinciaal Landschap), waterbeheer en regionale gesprekken over een toekomstbestendig landschap (o.a. MRA werkateliers over landschap).
- De derde stap is dat meer dan voorheen de focus ligt op bereikbaarheid en betere entreegebieden voor langzaam verkeer. Het recreatiegebied Spaarnwoude is verspreid over een groot aantal deelgebieden, die onderling gescheiden zijn door grote wegen, treinspoor of watergangen. Daarbij zijn verbindingen nodig tussen de Tuinen van West, Groene Weelde bij Hoofddorp en de veenweidegebieden rond het oude dorp Spaarnwoude.
- De vierde stap is om duidelijker in te spelen op gevolgen van de toenemende bevolking, wat zich vertaalt in bijvoorbeeld meer wervende activiteiten en een wat uitdagende kijk om delen van het gebied naar een hoger en robuuster plan te tillen. Daarbij zijn diverse maatschappelijke trends en ruimtelijke ontwikkelingen die invloed hebben op gebruik en inrichting van het recreatiegebied. Voorbeelden zijn landschapsbeleving en rust, gezondheid, mogelijkheden voor vrije tijd en (buiten)sport en spel, uitdagende belevenissen en combinaties met allerlei vormen van horeca en verblijfsarrangementen. Dit wordt in hoofdstuk 4 toegelicht.

Randstedelijke Rekenkamer

Daarnaast is er een actueel advies van de [Randstedelijke Rekenkamer](#) aanleiding om de visie op te stellen. Het financiële draagvlak van het schap en daarmee samenhangend het uiteenlopende onderhoudsniveau (kwaliteit van het gebied) zijn regelmatig onderwerp van gesprek geweest in Provinciale Staten en de verschillende gemeenteraden. Dit resulteerde in 2017 in een onderzoek van de Randstedelijke Rekenkamer.

De Rekenkamer gaf als aanbeveling om een door alle participanten van de Gemeenschappelijke Regeling² gedragen **integrale lange termijn visie** op te stellen voor het recreatiegebied. De Rekenkamer gaf daarbij aan dat de visie richting moet geven aan de toekomstige ontwikkeling en aan een integrale afweging tussen natuur en recreatie. Daarnaast moet de visie de basis vormen om het wenselijk niveau te bepalen voor beheer en onderhoud, om besluiten te nemen over het in evenwicht brengen van kosten en opbrengsten en om bestuurskracht te versterken. Met deze visie geeft het bestuur opvolging aan de adviezen van de Rekenkamer.

² Het gebied Spaarnwoude is in de jaren '60 (deels) omgevormd tot recreatiegebied, met als doel het ontlasten van steden en natuurgebieden. Voor recreatiegebied Spaarnwoude zijn de doelen vastgesteld in een Gemeenschappelijke Regeling (GR), inhoudende:

- a) bevorderen van evenwichtige ontwikkeling van openluchtrecreatie;
- b) tot stand brengen en bewaren van een evenwichtig natuurlijk milieu;
- c) tot stand brengen en onderhouden van het landschap, afgestemd met doel a en b.

De participanten van de GR vormen samen het bestuur van het schap, bestaande uit de gemeenten Haarlemmermeer, Velsen, Amsterdam, Haarlem en de provincie Noord-Holland. Het recreatieschap werkte door de aard van de GR de afgelopen jaren vanuit een sectorale aanpak. Door onder andere de Omgevingswet beweegt het schap nu naar een integrale benadering van alle aspecten binnen de fysieke leefomgeving. Deze visie gaat daarom uit van een samenhangende blik op opgaven.

1.4 Van visie naar uitvoering

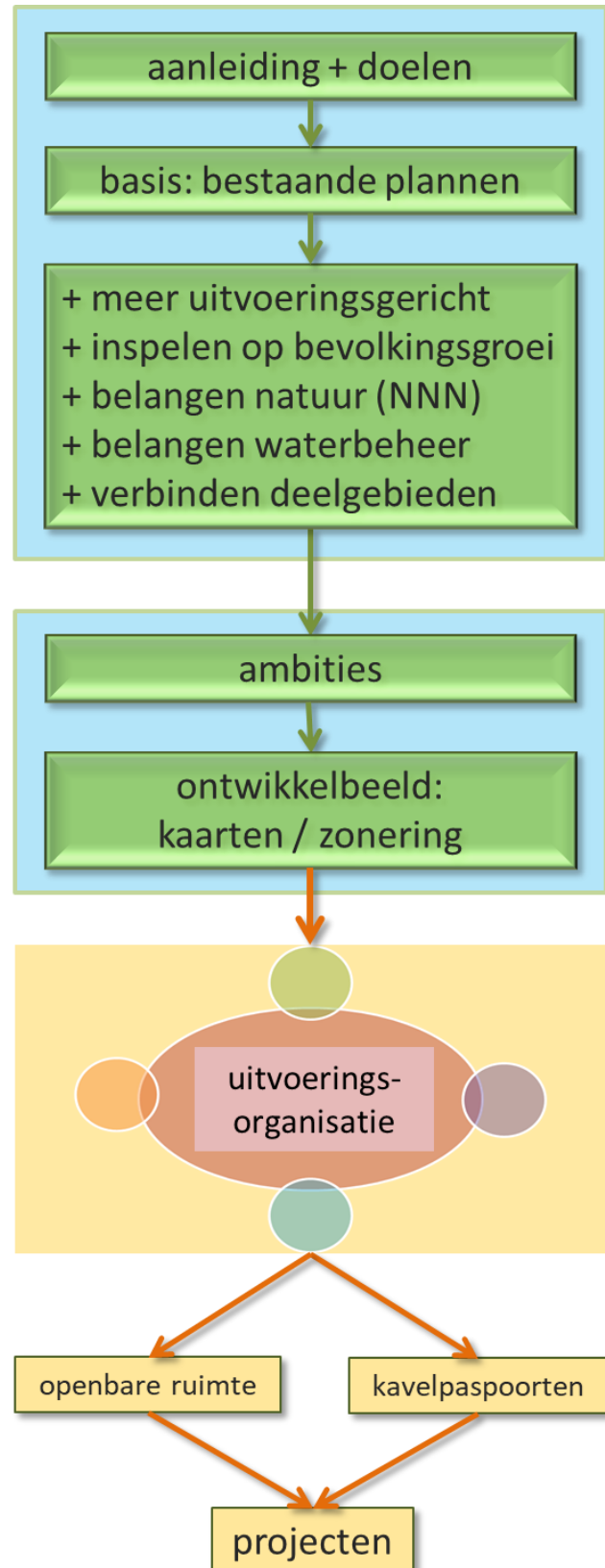
De visie Spaarnwoude Park geeft richting aan toekomstige ontwikkelingen en brengt synergie aan tussen natuur en recreatie. De visie is tevens bedoeld als aanjager om de basisvoorzieningen op orde te brengen en toe te werken naar maatregelen voor ecologisch beheer. Kosten en opbrengsten komen in evenwicht en de samenwerking zowel ambtelijk als bestuurlijk wordt versterkt.

Om de visie uit te voeren wordt in lijn met de aankomende Omgevingswet een centraal verzamelpunt opgericht voor initiatieven en als adviesorgaan voor het gebied. Daarbij willen we dat er één soepel opererend team de regie heeft met een eenvoudige en voor iedereen begrijpelijke structuur. Een gezamenlijke uitvoeringsorganisatie (bijvoorbeeld als *omgevingstafel*) wordt aanspreekpunt voor alles wat er in Spaarnwoude speelt, die daadkrachtig en met gezag de gezamenlijke taken kan uitvoeren.

Voor reflectie op de uitvoeringsorganisatie willen we een betrokken community (klankbordgroep) van inwoners, gebruikers, organisaties en ondernemers, die meedenkt, meepraat en vooral meedoet in het beheer, de verdere ontwikkeling en promotie van Spaarnwoude als metropoolpark. En natuurlijk willen we een effectieve en efficiënte inzet van mensen en middelen die we als samenwerkende partners ter beschikking stellen. Bij het opstellen van een uitvoeringsprogramma krijgt ook de organisatie verder vorm.

De uitvoeringsorganisatie maakt afspraken met de overheidspartners over verankering van deze visie in omgevingsvisies en -plannen en maakt keuzes welke deelplannen gewenst zijn: bijvoorbeeld beeldkwaliteitplan met spelregels voor ruimtelijke ontwikkeling, ecologisch plan, economisch plan en een marketingstrategie (w.o. merkwaarde, merkbewaking).

Bij het opstellen van **uitvoeringsprogramma's** wordt verder uitwerking gegeven aan: prioriteiten, plannen voor beeldkwaliteit en inrichting, beheerdifferentiatie per open gebied en kamer, onderverdeling openbaar/ privaat, gebiedspilots en kavelpaspoorten, financiële onderleggers en afspraken over onderhoud en



investeringen. De hoogte van inkomsten worden gemonitord en gerelateerd aan bijvoorbeeld nieuwe uitgifte van kavelpaspoorten, variatie in verruiging of verfijning in natuur- en landsbeheer en publiek-private fondsvorming. Binnen de uitvoeringsorganisatie vindt ook verdere verfijning (subzoning) plaats van de in hoofdstuk 2 beschreven hoofdlijnen per open gebied en kamer.

- ▶ Na het vrijgeven van de conceptvisie maakt het Algemeen Bestuur een uitvoeringsprogramma op ontwikkeling, uitvoering en financiering van Spaarnwoude Park voor de korte termijn.
- ▶ Als start in het proces zijn vernieuwde afspraken nodig en o.a. de volgende strategieën:
 - oprichten van een onafhankelijke ‘**brand organisatie**’ die de marketing (branding) van Spaarnwoude gaat organiseren en die samen met de partners (gemeenschappelijke regeling), marktpartijen (maar ook NP Zuid-Kennemerland, de andere recreatieschappen, stellingdelen) nieuwe product-markt-combinaties gaat ontwikkelen;
 - opzetten van een aantal **gebiedspilots**, waarin samen met regionale stakeholders gewerkt wordt aan een integrale investeringsstrategie en ‘van onderop’ wordt voorgesorteerd op een nieuwe uitvoeringspraktijk.

Beide sporen kunnen op korte termijn starten op basis van de gebiedsopgaves en uitdagingen zoals beschreven in de visie. In navolging van de visie wordt dit verder vorm gegeven in een concreet procesvoorstel (in de vorm van een uitvoeringsprogramma).

1.5 Participatie stakeholders

Ondernemers en (vrijwilligers) organisaties maken het park tot een attractief gebied voor natuurinclusieve recreatie nu en in de toekomst. Met hen en betrokken inwoners van Spaarnwoude is een stakeholdersgroep gevormd om samen vorm te geven aan Spaarnwoude Park. Gedurende het visietraject is op meerdere momenten een werkgroep bijeen gekomen. In deze visie zijn hun denkwerk, ideeën en opmerkingen verwerkt. Dit krijgt een vervolg in de uit te werken en in te richten uitvoeringsorganisatie.

Werkconferentie

In 2018 en 2019 zijn stakeholders uit het hele park bij elkaar gekomen na aftrap door bestuurders van het recreatieschap. Op 6 februari 2019 heeft een werkconferentie ‘De Speelruimte van Spaarnwoude Park’ plaatsgevonden, als tussentijds sluitstuk op de voorgaande bijeenkomsten. Leden van de gemeenteraden en provinciale staten gingen in gesprek met stakeholders en belangstellenden. In tafelrondes werd gesproken over mogelijke spelregels voor initiatieven in het gebied. In afstemming met gemeentelijke vak afdelingen natuur-, landschap en ruimtelijke ontwikkeling waren de op de avond besproken thema’s en spelregels door de stakeholders voorbereid.

Tijdens de werkconferentie bleek dat veel kans wordt gezien in de verdere ontwikkeling van het gebied, waarbij het een het ander vooruit helpt. Enkele opgetekende reacties hierover:

- *Van een recreatiegebied dat eens per jaar op de raadsagenda staat, naar een gebied dat wordt gezien.*
- *Een gebied waarbinnen bewoners, ondernemers, organisaties en vrijwilligers enorm hun best doen om er iets bijzonders van te maken.*
- *Recreatie die meehelpt waardevolle natuur te creëren.*
- *Initiatieven die een bijdrage leveren aan het collectieve belang.*
- *Natuur die ruimte geeft aan initiatieven, die op hun beurt weer iets teruggeven aan wat we met elkaar belangrijk vinden.*
- *Commitment tonen - stapel functies slim - zie het als een transitie.*
- *Maak het gebied beter vindbaar.*

De betrokkenheid op de werkconferentie toont de gedeeld ervaren potenties van Spaarnwoude Park en de behoefte aan meedenken en meepraten over de toekomst van het gebied. Naar aanleiding van de werkconferentie zijn de volgende spelregels opgesteld voor activiteiten (en bouwwerken):

1. versterken van waarden van het gebied: de activiteit compenseert (en bij voorkeur versterkt) elders in het gebied de waarde van beschermingsregimes; dit met behoud vierkante meters NNN in Spaarnwoude Park als geheel;
2. voldoende inbedden in natuur en landschap: de activiteit is (deels) ingebed in het landschap en de natuur in vorm, ligging en volume, met maatwerk;
3. meepakken koppelkansen: de activiteit leidt in onderlinge samenhang met andere activiteiten / bouwwerken tot vaker, langer bezoek aan meer activiteiten aaneen (arrangementen), een gevarieerd aanbod, clustering die elkaar versterkt en een overall spreiding (met landmarks) op een voor iedereen toegankelijke manier;
4. zoveel mogelijk duurzaam: energie- en klimaatneutraal, materiaal- en afval circulair met bijdrage aan duurzame mobiliteit en 'community values';
5. bijdragen aan basisvoorzieningen en bereikbaarheid van het gebied: in een (financiële) bijdrage aan beheer, onderhoud en ontwikkeling van de openbare ruimte/ infrastructuur;
6. rekening houden met de leefbaarheid en bestaande inzet van bewoners, ondernemers en organisaties in het gebied.

1.6 Opbouw visie

- Hoofdstuk 2 beschrijft de ambities en het gewenste ontwikkelbeeld. De ambities zetten de koers uit voor de verdere ontwikkeling van het gebied. Het gewenste ontwikkelbeeld is weergegeven op drie kaarten met een uitgeschreven legenda om alle onderdelen op de kaarten toe te lichten.
- Hoofdstuk 3 bevat verdere toelichting en achtergronden bij de visie. Het verklaart een aantal keuzes en gaat dieper in op het bestaand beleidsfundament waarop de visie Spaarnwoude Park is gebouwd. De belangrijkste opgaven voor de visie worden toegelicht, ondersteund door kaarten.
- In hoofdstuk 4 staan trends en ontwikkelingen die mede sturing geven aan de ontwikkeling van Spaarnwoude Park.
- Hoofdstuk 5 is een specifieke toelichting op de beoogde ontwikkeling van natuurwaarden (met name NNN), landschappelijke openheid en de vele aanwezige cultuurhistorische waarden.

2. AMBITIES EN ONTWIKKELBEELD

2.1 Ambities

Vier thema's

Door de grootte van het gebied en de centrale ligging heeft Spaarnwoude Park veel mogelijkheden om diverse opgaven van de participanten en de MRA mee te helpen verwezenlijken. Dit zijn opgaven bijvoorbeeld op het gebied van duurzaamheid, landbouw, biodiversiteit en de overgang stedelijk-recreatief. Het decor van landschappelijke en cultuurhistorische eigenschappen kan daarbij fraaier worden en beter beleefbaar.

De ambitie is om veranderingen en verbeteringen in het gebied op vier thema's uit te voeren:

- **landschap** (inclusief top natuur en gevarieerd beheer),
- **verbindingen** (inclusief ontsluiting, poorten en routes),
- **activiteiten** (inclusief erfgoed, branding en onalledaagse belevingen),
- **betrokkenheid** (inclusief samenwerking, welzijn en landbouw).

Diverse opinies en ideeën zijn hierover opgehaald bij stakeholders, raden- en Statenleden en (andere) belanghebbenden. Dit is verder toegelicht in een separaat beschikbare concept 'uitvoeringsparagraaf Spaarnwoude Park'. Voor de keuze van de vier thema's is gebruik gemaakt van bestaande visies, nieuwe beleidsrichtingen en accenten van de provincie en MRA en trends en ontwikkelingen (maatschappelijk en ruimtelijk). Deze vormen samen de onderlegger voor het type veranderingen en de richting die via deze visie in gang worden gezet. In hoofdstuk 3 en 4 is dit toegelicht.

De doelen uit hoofdstuk 1 en de ambities vormen samen de inkadering van de visie. Dat is weergegeven in een "doelenboom" (opgenomen in hoofdstuk 1), met per thema een lijst met inspanningen die nodig zijn om het doel te bereiken.

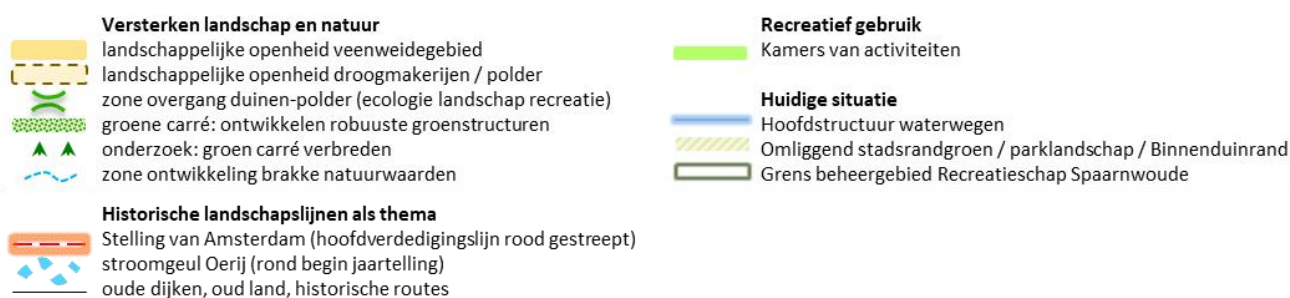
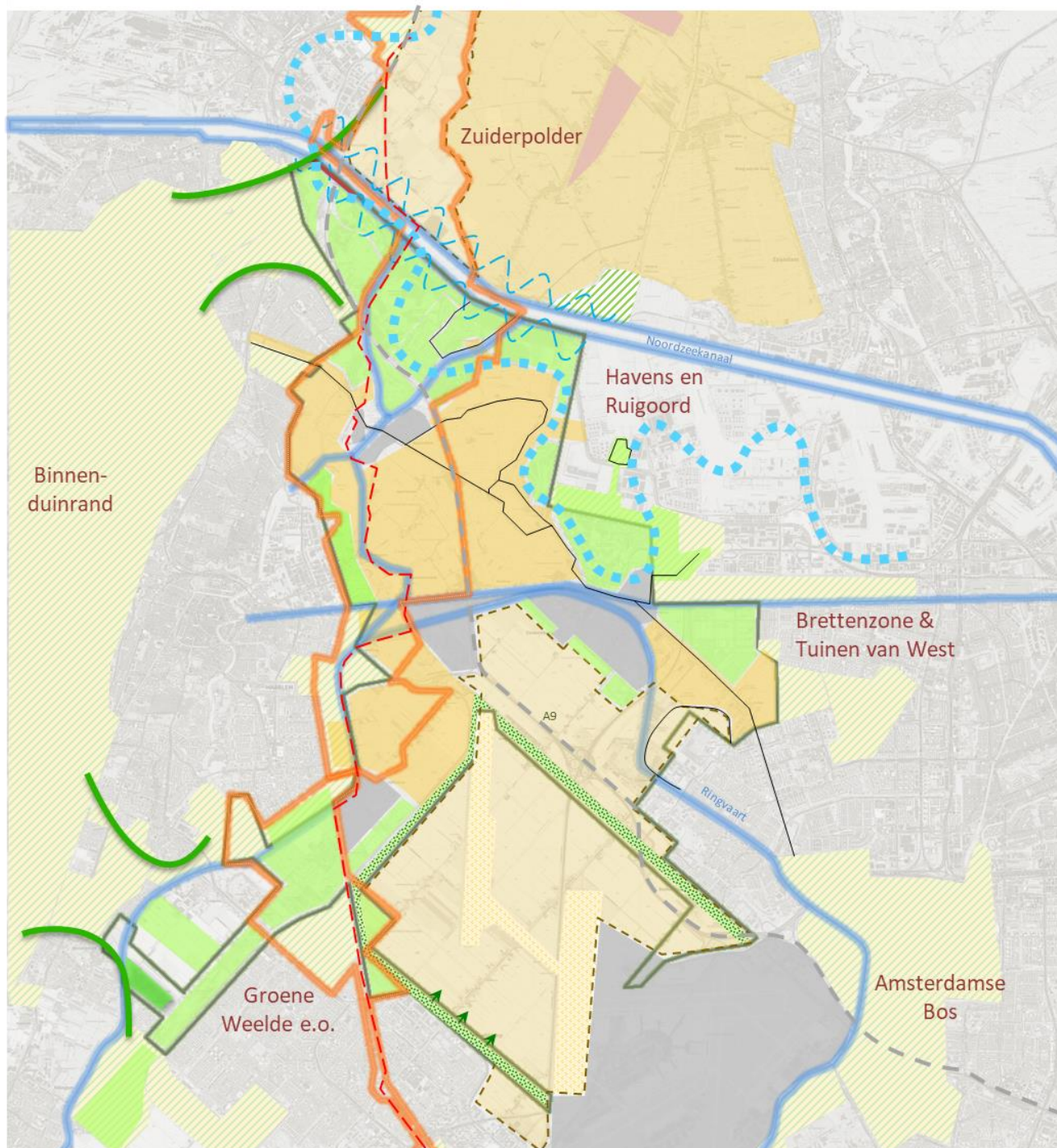
Toelichting thema's

De inzet bij het **thema landschap** is versterken van **landschappelijke openheid** (weidsheid, kwaliteit randen, vrij van bebouwing/houtopstanden) en **onderlinge verbinding** van de gebieden. Daarnaast meer gebruik maken van de **geschiedenis** van het gebied (bijzondere historische structuren), als aanleiding en leidraad voor versterking van landschap, natuur en recreatie. Ook hoort variatie van gebiedsbeheer bij het thema landschap.

Het **thema verbindingen** is gericht op veel verbeteringen voor **langzaam verkeer**: verbindingen met de dorpen en steden, buitenpoorten (bij stations aan de randen van Spaarnwoude) en aanwijzen locaties voor fietsbruggen over infrastructurele barrières. Daarnaast is de insteek verbeteringen voor de **interne circulatie van autoverkeer** (en indien haalbaar OV).

Het **thema activiteiten** is een duidelijkere **zoning** in gebieden die (extra) **toeristisch-recreatief** worden (met kerngebieden) en gebieden waar het **rustig** blijft of wordt. De geschiedenis van het gebied en de vorming van het cultuurlandschap zijn verhalen die inspireren voor het ontwikkelen van activiteiten. Door de verhalen van het gebied te vertellen en zichtbaar te maken, wil het schap bereiken dat inwoners van de omliggende steden en dorpen het gebied beter begrijpen en er meer voor kiezen gebruik te maken van de vele ontspanningsmogelijkheden.

Ontwikkelbeeld Spaarnwoude Park – landschap en cultuurhistorie



Kaart 2

Het **thema betrokkenheid** is gericht op het aantrekken van meer ondernemers, ook in de samenwerking die gemeenten en provincie hiertoe organiseren: veel mogelijkheden, met duidelijke spelregels en afspraken over beheer en ontwikkeling. Daarbij ligt een grote nadruk op **sociale betrokkenheid** (inclusieve samenleving), merkwaarde en **duurzaamheid en circulariteit** als basiskenmerk bij alle ontwikkelingen en activiteiten.

2.2 Ontwikkelbeeld

De ontwikkeling van Spaarnwoude Park wordt uitgevoerd aan de hand van een zoneringsplan. De zoneringsplan is een vertaling van de hoofdzoneringsplan uit Visie groengebied Haarlem - Amsterdam. Aan de randen liggen kern- en entreegebieden van het gebied, waar ruimte is voor meer of nieuwe commerciële vrijetijdsfuncties. Daarbinnen is een landschappelijke gebied met slechts beperkt (commerciële) recreatieve voorzieningen, te midden van een landschappelijk en natuurlijk decor, met stillere en rustiekere gebieden waar behoud en ontwikkeling van natuur voorop staan.

De thema's vertaald op de kaart

De ontwikkelingen zijn weergegeven op drie kaarten (kaartnummer 2, 3 en 4). De kaarten bevatten veel informatie over de gewenste ontwikkelingen. Op een uitgeschreven legenda zijn de diverse onderdelen op de kaart verder toegelicht. Het ontwikkelbeeld is gebaseerd op de hiervoor genoemde ambities en de deelkaarten uit de volgende hoofdstukken. Er is veel gebruik gemaakt van de in bijlage 2 bestaande denkrichtingen voor het gebied, in het bijzonder de groenvisie buffer Haarlem - Amsterdam en de provinciale leidraden.

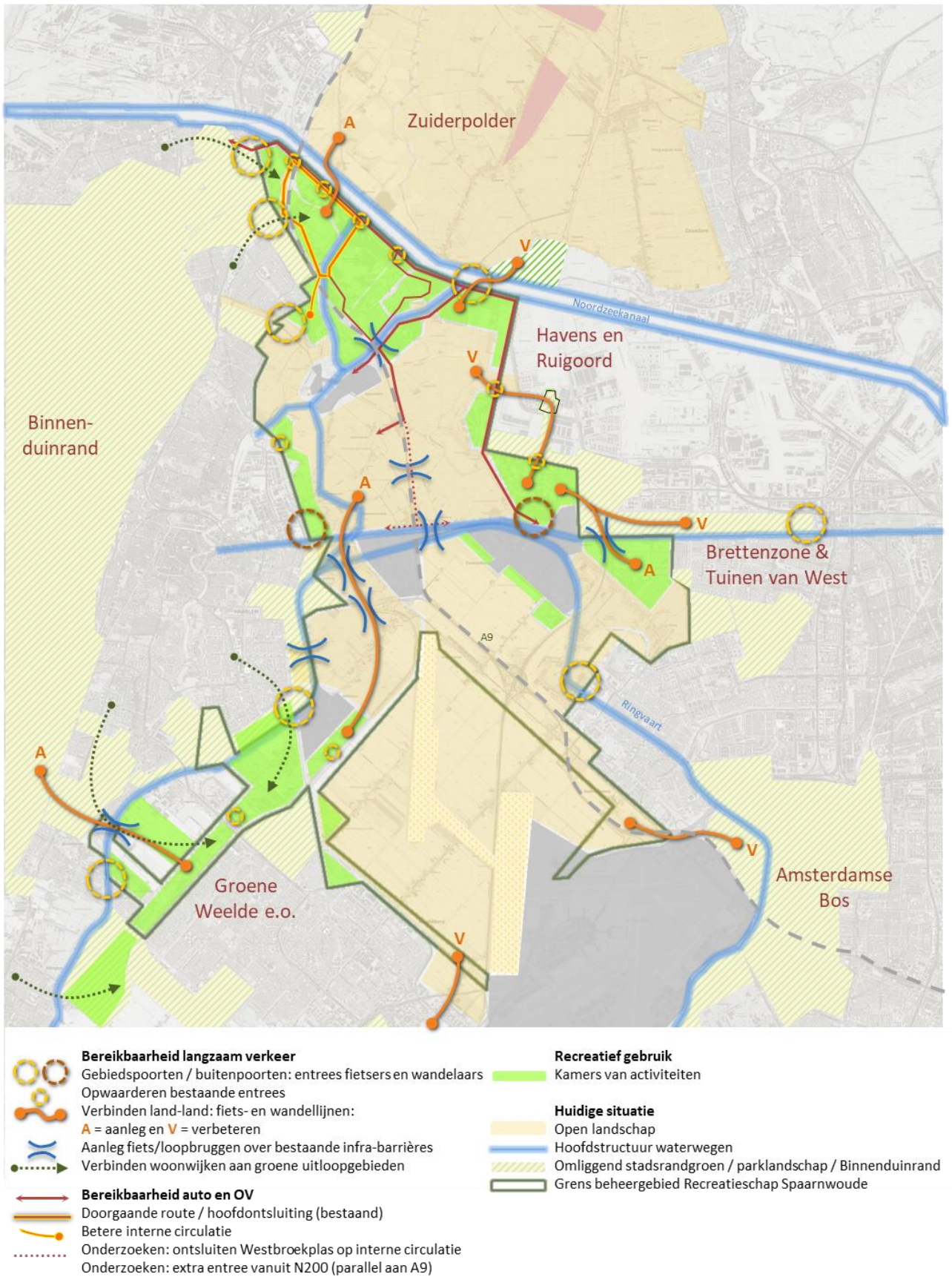
Op kaart 2 (landschap en cultuurhistorie) zijn behoud, ontwikkeling en (onderlinge) verbinding van de open landschappen verbeeld. Er zijn twee belangrijke accenten gelegd:

- **vergroten van de belevingswaarde** van de veenweidegebieden, van het open landschap Noordzeekanaal en van de overgang tussen duingebied en landwinning voormalig IJ (omgeving Beekestijn - Oostenbroek).
- historische landschapslijnen als **drager voor verdere ontwikkeling van natuur- en recreatiewaarden**. Primaire inzet is versterken en zichtbaar maken van de Stelling van Amsterdam en het stroomgebied van het Oer-IJ.

Op kaart 3 (bereikbaarheid) gaat het om het versterken van de verbindingen met de steden, via duidelijke **toegangspoorten voor langzaam verkeer** vanuit diverse stedelijke uitloopgebieden en **fietsbruggen** over infrastructurele barrières. Ook betere bewegwijzering is daar onderdeel van. Op de kaart staat ook een voorstel voor de **interne circulatie** voor auto en OV in het gebied Oostenbroek-Buitenhuizen en een mogelijk toekomstidee voor aansluiting³ van het gebied op de N200 (meeliften met reconstructie Rottepolderplein). Voor een eventuele extra auto-ontsluiting dient een mobiliteitsstudie uitgevoerd te worden, met eventuele andere varianten.

³ Deze eventuele aansluitroute op de N200 ligt er goeddeels al (Hornweg) en loopt parallel aan de A9. De inrichting van deze route zal zodanig moeten zijn dat het niet interessanter (of sneller) is als sluiproute voor de A9. Deze extra aansluitroute is ook gunstig voor de bijna 4.000 inwoners van Spaarndam om een betere ontsluiting het gebied in en uit te hebben, waarmee bestaande smalle polderwegen worden ontlast.

Ontwikkelbeeld Spaarnwoude Park – verbindingen en bereikbaarheid



Kaart 3

Op kaart 4 (zoning met kamers van activiteiten) staat een verdeling in gebieden waar meer activiteiten komen en waar het rustig blijft. De kamers van activiteiten liggen als een **kralensnoer** om het legere en rustieker veenweidegebied en het open poldergebied. De kamers bieden recreatief vermaak en activiteit en vangen de grootste druk af voor de natuurkernen.

In **drie of vier kerngebieden** komt een bundeling van activiteiten. De gebieden naast de stations Spaarnwoude en Halfweg-Zwanenburg zijn in beeld voor extra toeristisch-recreatieve activiteiten, samen met het gebied langs het Noordzeekanaal en rondom boerderij Zorgvrij. Voor alle andere recreatiegebieden worden in een uitwerking ontwikkelkaders vastgesteld.

De open gebieden zijn niet op slot: hier zijn kleinschalige toeristisch-recreatieve ontwikkelingen mogelijk, passend in de beleving en karakter van landschappelijke openheid.

Binnen diverse kamers van activiteiten blijft of komt ruimte voor evenementen. Evenementen horen bij een Metropolaan Spaarnwoude Park. Enerzijds als onderdeel van het veelzijdige aanbod aan activiteiten ('een park voor iedereen'), anderzijds als belangrijke inkomstenbron voor de instandhouding en ontwikkeling van Spaarnwoude Park. Spaarnwoude biedt verscheidene evenementen die op Nederlandse schaal toonaangevend, internationaal, cultureel en maatschappelijk zijn. De programmering versterkt en vertelt het verhaal van (de deelgebieden van) Spaarnwoude Park. Het schap zet in op verdere professionalisering van de evenementen, onder andere op het gebied van verduurzaming, toegankelijkheid en mobiliteit.

Zoekgebieden clustering activiteiten

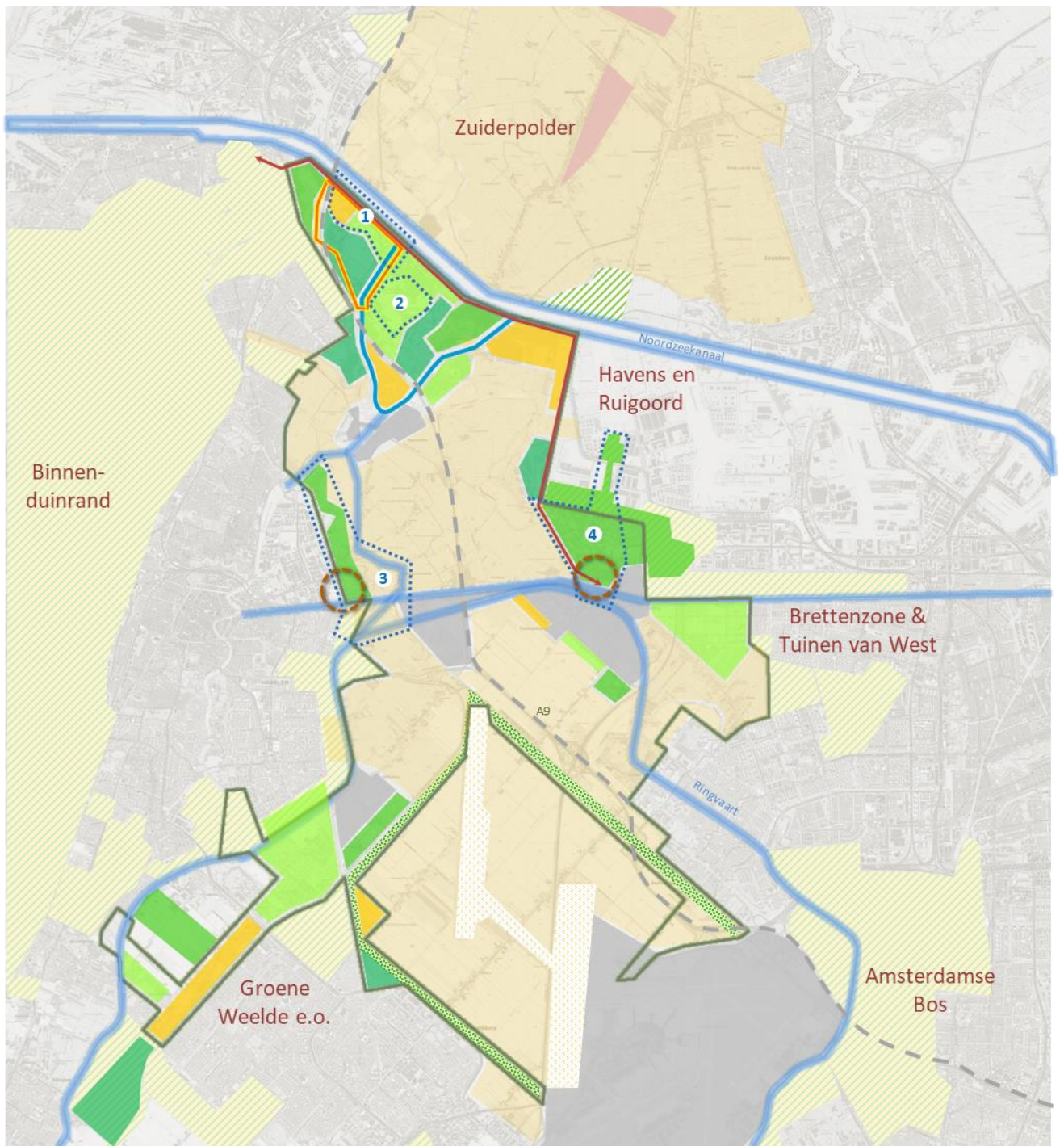
Voor het clusteren van nieuwe recreatieve activiteiten zijn vier kerngebieden als zoekgebied benoemd. Hier komen diverse mogelijkheden voor ontwikkeling. De twee NS stations worden daarmee beter benut en de bestaande bekende gebieden van Spaarnwoude Noord worden geïntensiveerd.

- Gebied 1: noordelijk deel Oostenbroek: een gevarieerd activiteitenlandschap tussen de stortheuvels, verbonden met een toegankelijke oever van het Noordzeekanaal;
- Gebied 2: eiland Zorgvrij: verbreding van activiteiten;
- Gebied 3: station Haarlem-Spaarnwoude: een stedelijk uitloopegebied met een geïntegreerde ontwikkeling van waterrecreatie (Veerplas, Liede en Mooi Nel), natuurwaarden, historisch landschap, 3 forten, horeca en routes;
- Gebied 4: station Halfweg-Zwanenburg: een stedelijk uitloopegebied met het Houtrak-park als variant op het Amsterdamse bos, meer (kleinschalige) evenementen en verbonden met routes door Ruigoord en havenlandschap.

Abstractieniveau

De visie Spaarnwoude Park heeft het abstractieniveau van een omgevingsvisie waarin de kamers van activiteiten zijn gedefinieerd, zonder overigens de status van een omgevingsvisie onder de Omgevingswet. De daadwerkelijke locatiebepaling van ontwikkelkavels en welke activiteiten precies waar komen wordt in gezamenlijkheid bepaald in de genoemde uitvoeringsorganisatie en vastgelegd in een integraal inrichtingsplan of landschapsplan en - waar nodig - in een gemeentelijk omgevingsplan. Daarbij zal bepaald worden waar het schap zelf initiatieven ontplooid en waar het een faciliterende of regisserende rol heeft, waarbij derden de ontwikkeling trekken.

Ontwikkelbeeld Spaarnwoude Park – kamers van activiteiten (zonering)



Kamers van activiteiten in natuurlijke omgeving

- Kamers van activiteiten (X kavelpaspoorten)
- Kamers van activiteiten (Y kavelpaspoorten)
- Kamers van activiteiten (Z kavelpaspoorten)

de kleuren zijn nog willekeurig

1 Zoekgebied 1 t/m 4: uitwerken als kerngebieden voor het clusteren van nieuwe recreatieve activiteiten

— Beleving zijkanaal B en C

Uit kaart bereikbaarheid

- doorgaande route / hoofdontsluiting (bestaand)
- verbeteren interne circulatie
- Buitenpoorten treinstation: entrees fietsers en wandelaars

Huidige situatie

- Open landschap
- Hoofdstructuur waterwegen
- Omliggend stadsrandgroen / parklandschap / Binnenduinrand
- Grens beheergebied Recreatieschap Spaarnwoude

Kaart 4

Landschappelijke openheid

Een van de belangrijkste waarden van het gebied is landschappelijke openheid, voornamelijk in agrarische gebieden. De laatste decennia is veel veranderd ten nadele van openheid en beleevings- en natuurwaarden. De open ruimten worden veiliggesteld, opgewaardeerd en onderling verbonden. In deze gebieden is een maatwerkplan nodig voor flexibel peilbeheer (waterbuffer). In de veenweidegebieden ligt de nadruk op veeteelt, natuur, vernatting, agrotourisme en routes. Binnen dit gebied liggen beschermde weidevogelgebieden. In de droogmakerijen / polder ligt de nadruk op akkerbouw, peilbeheer, agrotourisme, routes en robuuste groene laanstructuren.



Sterke overgangszone duinen-polder

Het gebied tussen Beeckestijn – Oostenbroek is een prachtige overgangszone van het oude landschap van de binnenduintrand naar het ingepolderde (oer)IJ gebied. De inzet is de landschappelijke, ecologische en recreatieve relaties tussen deze gebieden op te waarderen.



Groen carré als buffer rondom Schiphol-West

Versterken van het groene raamwerk als buffer rondom Schiphol en de Polderbaan als robuuste groenstructuren.



Zone ontwikkeling brakke natuurwaarden

Langs het Noordzeekanaal krijgen brakke natuurwaarden de ruimte, als onderdeel van de ontwikkeling van deze hele zone.



Historische landschaplijnen als thema

In het gebied zijn veel cultuurhistorische en landschappelijke lijnen die meer dan voorheen drager worden van het 'verhaal van Spaarnwoude'. De toeristische belangen en waarde van het gebied - en daarmee keuzes voor ontwikkeling – worden veel meer opgehangen aan deze structuren.



Gebiedspoorten / buitenpoorten: entrees voor fietsers en wandelaars

Aan diverse randen van Spaarnwoude Park zijn stad en land slecht verbonden of 'met de rug naar elkaar toe gegroeid'. Voor deze randen is een ontwerp nodig om de overgang stad-land attractief te maken in herkenbare routes, gebruiksfuncties en beeldkwaliteit. Door publiekstreckende functies op dit grensvlak en/of aantrekkelijke routes er doorheen, kunnen haven-, stads- en recreatielandschap in elkaar overgaan. Het project buitenpoorten (bruine cirkels) zet reeds in op een betere wisselwerking tussen stations en buitengebied.



Een aantal bestaande entrees krijgt een opwaardering.



Verbinding land-land: fiets- en wandellijnen

De recreatieve waarde van de landschappen in MRA West kan relatief eenvoudig naar een hoger plan getild worden. Kernwoord daarbij is verbinden. Op een aantal strategische punten is verbetering of aanleg van recreatieve schakels nodig naar: Binnenduintrand, Eendenkooi / Groene Weelde, Amsterdamse Bos, Brettenzone en Tuinen van West, Havens en Ruigoord en naar de Stelling van Amsterdam ten noorden van het Noordzeekanaal (seizoenspont).



Fietsbruggen over bestaande infra-barrières

Binnen Spaarnwoude Park zijn 8 belangrijke plekken voor een fietsbrug aangewezen. Ook hiervoor geldt: bereikbaarheid en verbinden. Waar in de duinen is geïnvesteerd in ecoducten is de tijd rijp om in het belangrijkste recreatiegebied van MRA West nieuwe fietsbruggen als fraaie recreaducten aan te leggen.



Verbinden woonwijken aan groene uitloopgebieden

De Groene Weelde heeft een belangrijkste rol als stedelijk uitloopgebied van Hoofddorp, Nieuw-Vennep en Vijfhuizen. Door betere of nieuwe of routes wordt dit groengebied ook belangrijker voor Schalkwijk, Heemstede, Bennebroek en Hillegom. Dit geldt ook voor routes vanuit IJmuiden, Driehuis, Santpoort en Velsbroek naar het recreatiegebied Oostenbroek – Buitenhuizen.



Bereikbaarheid auto en OV

De belangstelling voor het gebied als park in de stedenring zal toenemen door een betere bereikbaarheid (vindbaarheid) van het gebied. Op de kaart staat verbetering van de interne circulatie voor auto en OV in het gebied Oosterbroek – Buitenhuizen gemarkeerd en (onderzoeksvoorstel) de aansluiting van gebied Westbroekerplas hierop.

Een mogelijk toekomstidee is aansluiting van het gebied op de N200 (mede ter ontlasting van sluip- en polderwegen vanuit de randen).

De gebiedstoegangen krijgen een opvallende (hoogte)-markering.



Kamers van activiteiten in natuurlijke omgeving

In de huidige gebieden met toeristisch-recreatieve functies (kamers van activiteiten) worden diverse nieuwe ontwikkelpcellen aangewezen. Per kamer is een uitwerking en subzoning nodig om (potentiële) natuurwaarden (NNN) te borgen, alsmede het aantal ontwikkelingen. Nieuwe mogelijkheden worden via spelregels gebiedsspecifiek beschreven op [kavelaspoorten](#). Onderdeel van de spelregels is compensatie van NNN-waarden. Net als in de open gebieden is in de kamers een maatwerkplan nodig voor waterberging.



Voor het clusteren van nieuwe recreatieve activiteiten zijn vier kerngebieden benoemd als zoekgebieden. Hier komen diverse mogelijkheden voor ontwikkeling.

- Gebied 1: noordelijk deel Oosterbroek (stortheuvels)
- Gebied 2: eiland Zorgvrij
- Gebied 3: station Haarlem-Spaarnwoude / stedelijk uitloopgebied Veerplas e.o.
- Gebied 4: station Halfweg / stedelijk uitloopgebied Houtrak

In de overige kamers komen beperkt (en in sommige gevallen geen) extra kavelaspoorten.



Zijkanaal B en C lopen dwars door het noordelijk deel van Spaarnwoude. Dit is een gegeven kwaliteit die beter benut kan worden. Deze waterlopen komen meer centraal in de beleving van het gebied, als onderdeel van routes en activiteiten.



Grens beheergebied Recreatieschap Spaarnwoude

Als referentie is de huidige (vereenvoudigde) contour weergegeven van het beheergebied van het recreatieschap.

Kavelpaspoorten

De op de kaart aangegeven “kamers van activiteiten” krijgen na vaststelling van de visie nadere uitwerking, met heldere afspraken over waar wel en geen nieuwe ontwikkelingen of activiteiten mogelijk zijn. Voor elke kamer wordt dan aangegeven waar natuur- of landschapswaarden worden versterkt, waar medegebruik mogelijk is door extensieve of intensieve recreatie en waar eventuele aan de functie ondersteunende bebouwing wordt toegestaan. Nieuwe activiteiten zijn bijvoorbeeld toeristisch-recreatieve functies, spel- en sportfuncties en agrarische functies.

Om de ontwikkeling te sturen wordt gewerkt met een systeem van kavelpaspoorten of een vergelijkbare andere methode. Een kavelpaspoort is een locatietoewijzing en set spelregels onder welke voorwaarden een nieuwe functie voor toerisme-recreatie, sport/spel of landbouw ontwikkeld kan worden. Bijbehorende bebouwing mag alleen binnen een klein deel van de aangewezen kavels. De kavelpaspoorten moeten een perspectief bieden voor commerciële en niet-commerciële initiatiefnemers.

In de spelregels staan bijvoorbeeld de kavelgrootte, wijze van verpachting, bouwmassa, bouwvlak en bouwpercentage en afspraken over ontsluiting, terreininrichting en -beplanting en mate van verharding. Ook komen er afspraken over bijdragen aan inclusieve samenleving en over rentmeesterschap, in de zin van streven naar duurzame ontwikkeling.

De kavels en bebouwing moeten in het omringende landschap opgaan. Voor nieuwe en/of vervangende bebouwing zijn duurzaam bouwen en natuur- en landschaps-inclusief ontwerpen vereist. Beheer van de natuur- en landschapswaarden op de kavel en randen vinden plaats door de initiatiefnemer (of worden eventueel afgekocht) op basis van vooraf vastgelegde kwaliteitsafspraken en waar nodig een bijdrage aan de opwaardering van NNN. In principe bevat elke kavel een of meer openbare paden, als onderdeel van het netwerk door Spaarnwoude Park.

3 TOELICHTING EN ACHTERGRONDEN

3.1 Spaarnwoude Park als netwerkgebied

Als aftrap voor de visie, om de potenties van Spaarnwoude te tonen, is ambitie-inspiratiedocument 'Spaarnwoude Park laaglanden en hooglanden' opgesteld (2018, zie spaanwoude.nl). De verdere ontwikkeling van Spaarnwoude Park heeft een grote urgentie, zo schrijven de opstellers ervan. Ze richten zich daarbij vooral op het noordelijke deel van het gebied. De sociaal-maatschappelijke en economische waarde van het gebied wordt nog niet voldoende gereflecteerd in de aandacht en betrokkenheid die het gebied verdient bij politiek en bestuur, zo constateren zij. Een aandacht en betrokkenheid die we met deze visie willen verankeren.



Uitsnede uit ambitie- en inspiratiedocument 'Spaarnwoude Park laaglanden en hooglanden'

Voor Spaarnwoude Park komen nieuwe kansen naar voren om op te pakken: een netwerkgebied met duidelijke entrees, thema's en routes van Amsterdam naar Kennemerland en van Zaanstad naar Hoofddorp en een samenspel van kleine en grote projecten. Successen moeten daarbij gecreëerd en zichtbaar gemaakt worden door een samenwerking van marktpartijen, (maatschappelijk) ondernemerschap en deelnemers in de gemeenschappelijke regeling.

3.2 Park tussen de steden

De ontwikkelingen in de MRA zijn de aanjager voor verbeteringen en veranderingen in Spaarnwoude. Als onderdeel van de MRA groeit de stedenring als verzameling van toplocaties, met hoogwaardige woonmilieus en kennis als belangrijkste vestigingsfactoren. Het effect van de groei met meer inwoners, werknemers en toeristen, is dat er ook scherper gekozen is hoe Spaarnwoude zich ontwikkelt. De provincie en de MRA gaan uit van forse toename van de recreatiedruk op Spaarnwoude. In lijn met visies vanuit de MRA is de visie Spaarnwoude Park gericht op projecten in de periode 2020-2040, waarbij de meeste veranderingen zijn doorgevoerd of voorbereid in de periode 2020-2030.

De visie heeft daarom als doel om nieuwe beleidsrichtingen en accenten van de provincie en MRA op gebiedsniveau tot uitdrukking te brengen en om bestaande goede ideeën om te buigen naar een actiegericht kader. Inhoudelijk sluit de visie sterk aan op de **Visie groengebied Haarlem - Amsterdam** (2012) van de provincie Noord-Holland in coproductie met de gemeenten (zie hoofdstuk 2).

De visie geeft vorm aan het aantrekkelijker en beter inrichten van Spaarnwoude Park om de groei van recreanten in de MRA te helpen opvangen. Een gebied dat een natuurlijke combinatie biedt voor verblijven, recreëren en werken.

Uitvoeren = doen

Met de toenemende druk (wonen en bedrijvigheid) van de groeiende steden en de daarbij horende ruimteclaims is het steeds belangrijker om iedereen aan de voorkant te betrekken bij nieuwe initiatieven in het gebied. Vroegtijdig betrekken van inwoners en bedrijven is ook het fundament van de Omgevingswet. Door iedereen aan de voorkant te betrekken zorgt het recreatieschap dat verschillende invalshoeken en ideeën in beeld zijn en waarmee in de uitwerking en besluitvorming rekening mee gehouden kan worden. Dit leidt tot plannen die met kennis zijn verrijkt en gedragen en die uitwerking geven aan de visie en snellere en betere besluitvorming.

Het recreatieschap wil in de uitvoeringsfase toewerken naar een goede balans tussen wonen, werken, recreëren en natuur. Door ruimte en activiteiten te bevorderen die natuurinclusieve waarden toevoegen aan de bestaande kwaliteiten. Concrete initiatieven van stakeholders of nieuwe partijen zal een groot deel van de uitvoering van de visie moeten dragen. Bij nieuwe ontwikkelingen gaat het om oog voor het grotere regionaal (algemeen) belang en de belangen van belanghebbers in het gebied. Soms zijn die belangen niet hetzelfde en zal de uitvoeringsorganisatie daar nader in moeten afwegen.

In de voorbereiding op de uitvoeringsfase komt per open gebied / kamer een uitwerking, met keuzes in ontwikkeling van recreatiewaarde, landschapswaarde en/of natuurwaarde en de rol van erfgoed daarbij. Daarbij wordt verfijnd hoe de ontwikkeling van NNN-gebieden vorm krijgt, met inbedding van hoge natuurwaarden en de door de provincie gehanteerde wezenlijke kenmerken en waarden (WKW). Onderdelen van de keuzes zijn ook waar behoud en versterking van landschap en waar verandering en ontwikkeling van landschap. Door accentleggingen ontstaat variatie in luw - druk, open - besloten, zichtlijnen - coulissen. De recreatiewaarde wordt uitgedrukt in gebieden voor extensieve recreatie, dagrecreatie en activiteiten en in verblijfsrecreatie. Bij de verdere planvorming moet telkens blijken wat de onderlinge samenhang tussen de kamers is en wat de keuzes zijn in doelgroepen per kamer.

3.3 Door ontwikkelen vanuit bestaande kwaliteiten

Metropolitaan Landschap

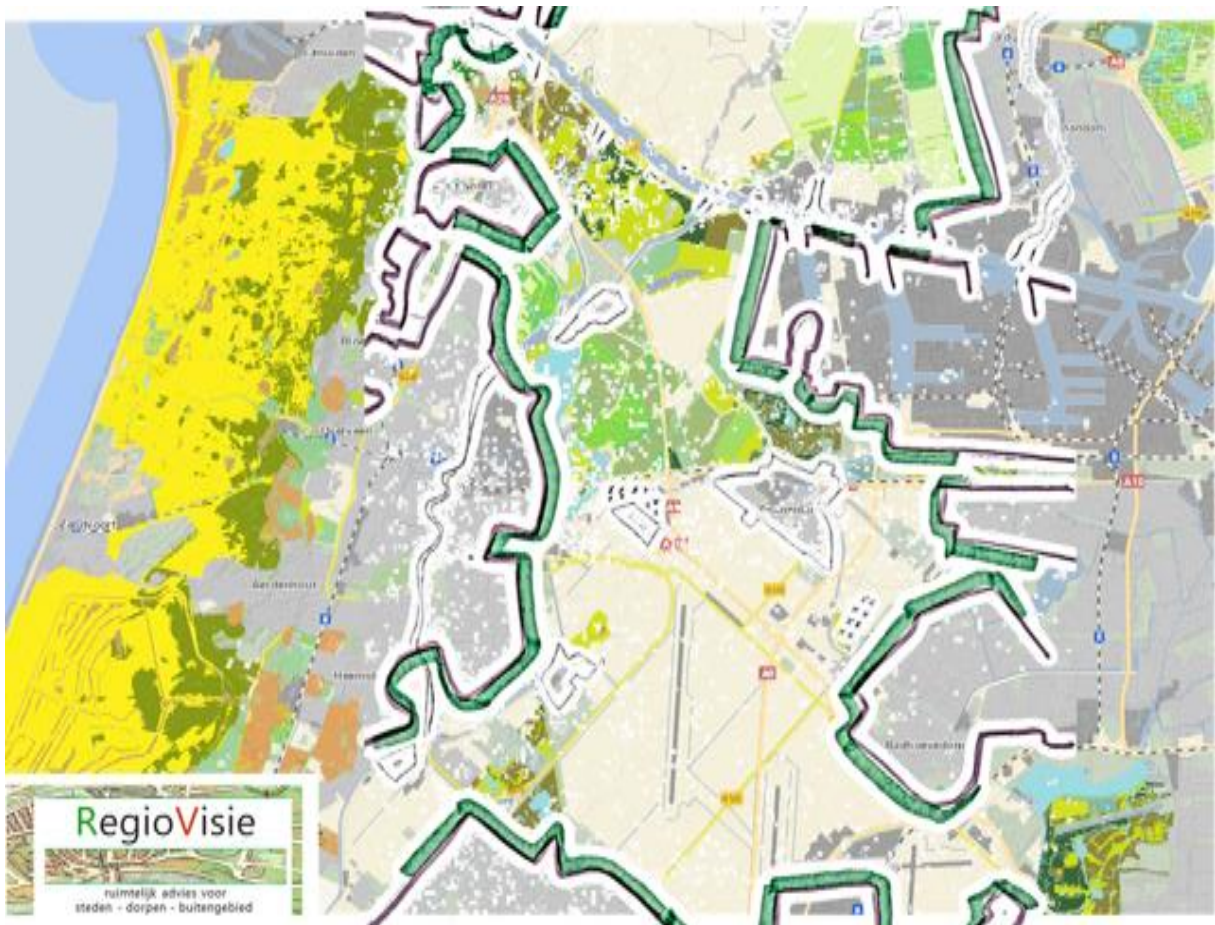
Veel bestaande kwaliteiten van het gebied vormen de basis voor nieuwe ontwikkelingen. Het Spaarnwoude recreatie- en natuurgebied van de toekomst bestaat voor een groot deel al. Het gebied wordt echter doorsneden (gecompartimenteerd) door grote infrastructuur. Pas als we de A9, provinciale wegen, het spoor en de kanalen denkbeeldig ondergeschikt maken, is de eenheid van het gebied te zien.

De schets op de volgende bladzijde geeft de verbeelding van Spaarnwoude en ruimere omgeving als een Metropolitaan Landschap, met stadsranden als overgang van stedelijk naar open landschap. Een gebied dat voor een groot deel van de inwoners in de westflank van de MRA op minder dan een half uur fietsen is gelegen, voor wie wil recreëren in de natuur en wil genieten van het landschap.

Een landschap dat vanuit de ontstaansgeschiedenis van het gebied, van het stroomdal van het Oer-IJ, de landaanwinningen en inpolderingen, via de Stelling van Amsterdam is toegegroeid naar het huidige agrarische en recreatieve grondgebruik met bos, water en weiden. Het gebied is steeds

geïnnoveerd om de stadbewoners te voorzien in hun behoeften, eerst voedsel en vanaf de jaren '50 vooral ontspanning.

Leggen we alle infrastructuur weer terug, dan zien we een gebied dat in enkele decennia doorkruist en versnipperd is geraakt, waarin bijzondere plekken verstopt of geïsoleerd zijn. De centrale ligging tussen de steden komt nog niet tot uitdrukking in bereikbaarheid en beleefbaarheid van het gebied en de diverse landschappen en activiteiten zijn onderling matig verbonden. Het gebied heeft diverse terreinen in een eigen sfeer en signatuur, dat gezamenlijk een sterker netwerk van groengebieden kan worden, als groot en centraal gelegen Metropolaan Landschap.

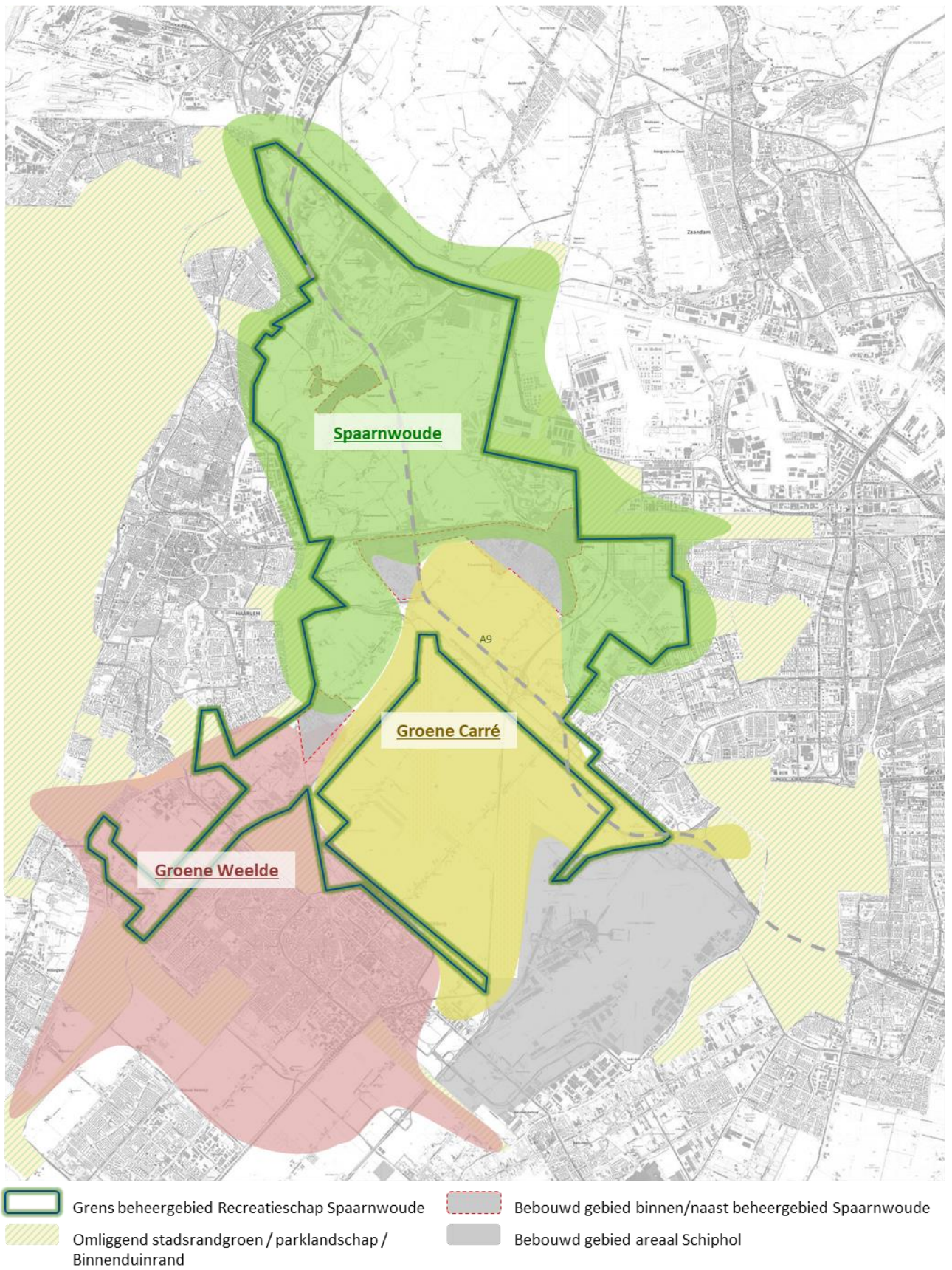


Spaarnwoude en ruimere omgeving als een Metropolaan Landschap, met stadsranden als overgang van stedelijk naar open landschap.

Veranderingen in gebruik en meer grote trekkers

Innovaties gaan door en behoeften veranderen. Ontspanning ontwikkelt zich door naar dag-, zakelijk- en verblijfstoerisme met meer grotere trekkers, bijvoorbeeld beschreven in de QuickScan Toerisme Amstelland-Meerlanden (november 2018). Hieruit blijkt dat recreatie en toerisme verschuiven naar een hogere frequentie, korter, actiever en met een eigentijds, onderscheidend aanbod. Een aanbod dat meer uitersten kent in luxe versus back-to-basic. Van extensieve gebieden voor openlucht-recreatie met bufferfunctie, is het denken over de recreatiegebieden gegroeid richting een multi-functionele nutsvoorziening, met meer aandacht voor onder andere gezondheid, klimaatregulering, houtproductie, natuurontwikkeling en biodiversiteit.

Spaarnwoude Park - zonerings in 3 hoofdgebieden



kaart 5

Deze verschuiving in aanbod is ook zichtbaar in Spaarnwoude en zal vragen om meer verbreding en diversiteit om aan te sluiten bij een vraag die straks vanuit drie miljoen MRA-bewoners zal komen. Attracties in het gebied kunnen beter met elkaar verbonden worden via fraaie en thematische routes die bestaande en nieuwe trekkers / attracties en gebiedskwaliteiten verbinden. In hoofdstuk 4 wordt verder ingegaan op trends en doelgroepen.

Transformaties en natuurinclusief recreëren

Spaarnwoude ontvangt jaarlijks tegen de zes miljoen bezoekers. En dat kan makkelijk groeien naar negen miljoen de komende twee decennia. Bezoekers die zich in het gebied kunnen 'opladen' met basisvoorzieningen (wandelen, fietsen, zwemmen) en ruime mogelijkheden voor actieve beleving van de groene ruimte en met diverse indoor en outdoor voorzieningen. In aansluiting op nieuwe en veranderende behoeften in sport, wellness, bedrijfsuitjes, evenementen, verblijf en cultuur, kunnen nieuwe voorzieningen goed ingepast worden in het landschap en omgeven door natuur. Natuurinclusief recreëren wordt daarbij de standaard, met afwisseling in druk en rustig, groen en open en ruimte voor wat minder aangeharkte, 'rauwe randen'.

3.4 Gebiedsidentiteit: zonerings in drie hoofdgebieden

Grofweg zijn er drie hoofdgebieden binnen het beheergebied van recreatieschap Spaarnwoude met elk verschillende identiteiten en thema's, zie [kaart 5](#). De grenzen van de 3 hoofdgebieden zijn niet hard, maar geven verbanden aan van gebieden die een eenheid vormen of dat kunnen gaan vormen. De relatie tussen de drie gebieden is nu nog beperkt. In de overgangszones tussen de drie hoofdgebieden wordt vooral gericht op verbeteren of aanleggen van goede verbindingen voor fietsers. Hieronder worden de drie hoofdgebieden toegelicht.

Groene Weelde

Voor het rood gekleurde gebied (waarvan het noordwestelijke deel uitmaakt van het beheergebied van het schap) zijn er diverse gebiedsthema's. Voor de groen-recreatieve delen is al vrij veel in gebruik en bestemd. Bij nieuwe ontwikkeling kunnen accenten komen die het gebied versterken en ook meer richten op de andere gebieden van Spaarnwoude Park. De belangrijkste rol van dit gebied is **stedelijk uitloopgebied** van Hoofddorp, Nieuw-Vennep en Vijfhuizen. Dit kan versterkt worden voor delen van Schalkwijk, Heemstede, Bennebroek en Hillegom. Afgestemde ontwikkeling en inrichting komen hier samen voor groen, buitensport, water en recreatie en deels ook woningbouw.

In feite markeert dit rood gekleurde gebied een ring van recreatieve uitloopgebieden rondom Hoofddorp, met afwisselend rust en drukte, openheid en bebossing en diverse kerngebieden als Haarlemmermeerse Bos, recreatieplas Toolenburg, Park Vijfhuizen, Groen Weelde en Park 21 (waar meer toeristische en recreatieve ontwikkeling mogelijk wordt gemaakt) en de recent ingerichte groengebieden Plesmanhoek en Buitenschot. De gemeente heeft nieuwe groen-recreatieve ontwikkelingslijnen vastgelegd in plannen, bijvoorbeeld voor Geniepark, visie Ringdijk en Ringvaart en Park 21. In het gebied Groene Weelde e.o. vindt ontwikkeling plaats van woonkavels in een meer of minder groen setting: Landgoed Wickevoort, Elzenhoven, Boseilanden en Enthoven.

Het schap richt zich voor Groene Weelde e.o. op basis van de visie Spaarnwoude Park op stimuleren van **versterking van entreegebieden, routes, natuurspeelplaatsen en versterken NNN** (mede als uitruil voor andere locaties). Daarnaast is de visie het kader om tot verdere afstemming te komen over de toeristisch-recreatieve ontwikkeling (programmering) van Park 21 met de zone langs het Noordzeekanaal.

Groene Carré

Voor het geel gekleurde gebied is een aantal kenmerken kaderstellend. In dit deel van de Haarlemmermeer zijn tientallen agrarische bedrijven actief, vooral in de akkerbouw. In dit gebied is weinig bebouwing en is openheid een belangrijke belevingswaarde. Het gebied herbergt het nodige asfalt (A9, A5, N205, N232 en startbanen), maar de open en agrarische sfeer voert de boventoon. Voor het recreatieschap is vooral de **verbindingswaarde** van het gebied van belang. De doorlopende fietsroutes naar andere groengebieden kan hier sterker worden gemaakt. Daarnaast richt het schap zich op versterken van het groene carré (groen raamwerk als een buffer rondom Schiphol en de Polderbaan) als robuuste groenstructuren en stimuleren van agrotourisme.

Op agrarische bedrijven In dit gebied komen belangrijke opgaven af. Op termijn zal vanuit het waterschap toegewerkt worden naar flexibilisering van het peilbeheer, enerzijds om waterfluctuaties te bufferen en anderzijds om tegendruk van zoute kwel te regelen. Dit vraagt om een geleidelijke koersverlegging in bijvoorbeeld andere teelten, vormen van natuurbeheer, aanleg zonneakkers en verbrede landbouw, waaronder agrotourisme. Deze koersverlegging gaat **buiten de scope van het schap** en zal via een eigen verandertraject (omgevingsvisie) tot stand kunnen komen.

Spaarnwoude

De grootste en belangrijkste opgaven zijn in het groen gekleurde gebied, het oorspronkelijke recreatiegebied Spaarnwoude. Daar komen belangen van vier gemeenten samen. En daar spelen de grootste keuzes in bereikbaarheid voor langzaam verkeer, auto en HOV (buitenpoorten en R-net), specificatie van NNN-waarden, zonering in deelgebieden, recreatieve expansie en aanhaking op omliggende groengebieden. Daarnaast zijn in dit gebied veel cultuurhistorische waarden die om een opwaardering 'vragen' en daarmee in sterke mate aangrijpingspunten vormen om de visie op te enten.

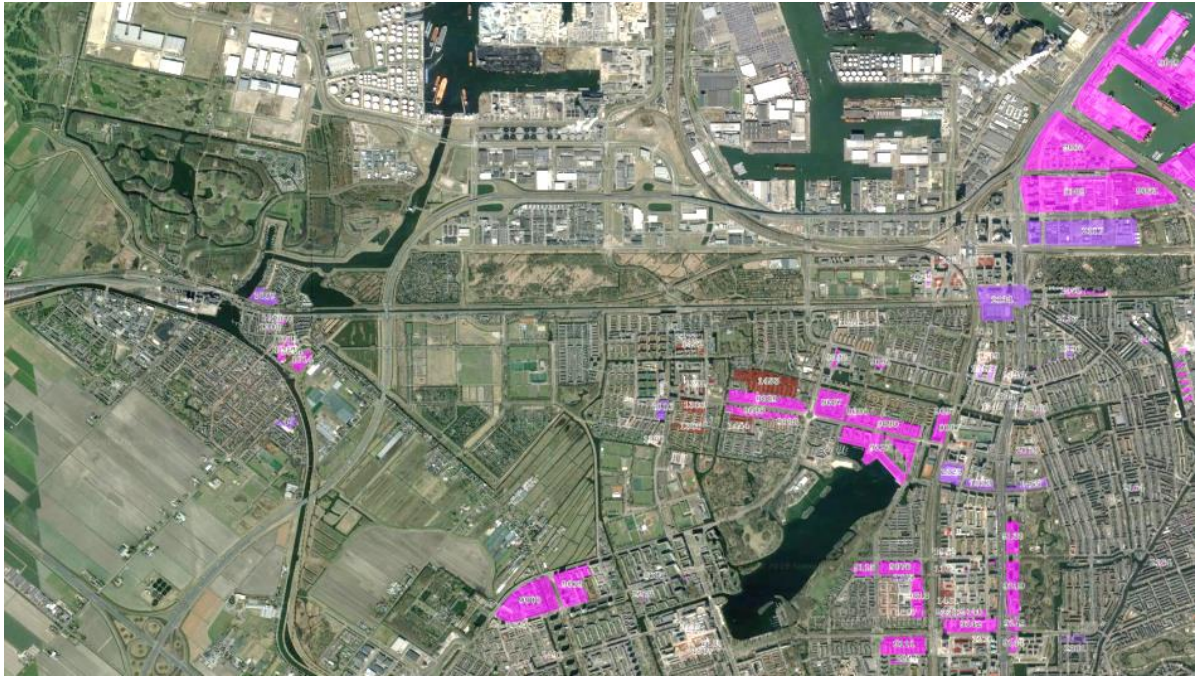
3.5 Brede blik

Open gebieden onder druk

Recreatiegebieden zijn kwetsbaar voor druk van andere functies. Infrastructuur, hoogspanningsleidingen, economische uitbreidingen (haven, bedrijfspanden, kassen) werden en worden relatief makkelijk aangelegd in de groene omgeving. Ook rondom Spaarnwoude is er druk op nu nog open en groene gebieden. Er gelden diverse bebouwingsreserveringen (op basis van geldende bestemmingsplannen) en mogelijke projecties voor verstedelijking op basis van visies. Deze plannen leiden tot afname van het areaal buitengebied.

Nabijheid groengebieden als vestigingsvoorwaarde

Veruit de meeste bouwopgaven vinden plaats in de steden en dorpen zelf. Door die verdichtingen neemt het belang van behoud van groen en landschap buiten de stad toe. De beschikbaarheid en nabijheid van schone, veilige en aantrekkelijke groengebieden om steden - in combinaties van recreatie en natuur - wordt toenemend verlangd. De beleving van rust, openheid en openluchtactiviteiten, in een duurzame leefomgeving rondom steden, is speerpunt in het vestigingsbeleid voor (nieuwe) inwoners in de MRA. Groen-recreatieve gebieden zoals Spaarnwoude zijn om die reden niet langer stiefkindje, maar een volwaardige speler in de ontwikkeling van de MRA en besluitvorming op het gebied van verstedelijking, economie en infrastructuur. Om die reden is in de visie Spaarnwoude Park veiligstellen van landschappelijke openheid één van de speerpunten, omdat dit een niet te vervangen gebieds- en belevingswaarde is.



Uitsnede plan capaciteit.nl: voorbeeld Amsterdam West overzicht binnenstedelijke verdichtingslocaties. Door binnenstedelijke verdichtingen nemen de behoefte aan en het belang van behoud van groen en landschap buiten de stad toe.

Groengebieden als doorlopende structuur

De ontwikkeling van Spaarnwoude Park tot metropolitaan landschap rijkt verder dan alleen eigendoms- of beheergrenzen van verschillende gebiedspartijen. Het schap heeft als grote gebiedspartij met deze visie het initiatief genomen breder te kijken en stemt haar beheergebied af op de groene omgeving van de gehele zone, toegewerkt naar een integraal beeld. Door (letterlijk) verbinding te leggen met alle groengebieden in de omliggende steden en dorpen, wordt het voor de recreant een doorlopende structuur, die niet ‘versnipperd’ is door de willekeur van beheergrenzen en infrastructuur.

Programmeren en spreiden recreatiefuncties

Aansluitend op de punten hierboven is afstemming in programmering en spreiding van recreatiefuncties belangrijk. Het maakt het totaal aan groengebieden rijker en beter en levert voor recreanten een helder palet aan mogelijkheden. De recreatiegebieden dienen hetzelfde hoofddoel en zijn er voor dezelfde consumenten uit de MRA.

Wat de gebieden altijd gemeen zullen hebben is het bieden van ontspanning, groen en rust. Wat de gebieden verschillend maakt is de identiteit en het eigen speciale aanbod aan mogelijkheden. ‘Interne’ concurrentie (vissen in dezelfde vijver) tussen de groengebieden in bijzondere toeristisch-recreatieve functies is niet wenselijk. Om die reden dient de visie ook om tot verdere afstemming te komen over de toeristisch-recreatieve ontwikkeling van bijvoorbeeld Park 21 met Spaarnwoude, door elk invulling te geven aan andere behoeften of consumentgroepen.

4. TRENDS EN ONTWIKKELINGEN

De ontwikkeling van Spaarnwoude Park sluit aan op verschillende trends en maatschappelijke ontwikkelingen. De in de vorige paragraaf aangehaalde verstedelijking van de MRA is een van de belangrijkste invloeden. Daarnaast wordt (als randvoorwaarde in het nieuwe omgevingsbeleid) meer dan voorheen toegewerkt naar een schone, gezonde, veilige en duurzame leefomgeving. De ontwikkeling van Spaarnwoude Park wordt meer geënt op natuurontwikkeling, landschapsbeleving, gezondheid en mogelijkheden voor vrije tijd en (buiten)sport.

4.1 Recreatiemonitor en bezoekersonderzoek

<i>Oppervlakte</i>	<i>3.515 hectare werkgebied, 2.216 hectare beheergebied en 163 hectare water</i>
<i>Aantal bezoeken</i>	<i>5.823.000 (2017)</i>
<i>Specifieke voorzieningen</i>	<i>Onder meer boerderij Zorgvrij, golfbanen, skibaan, verblijfsrecreatie, maneges, klimwand, evenementen</i>

Spaarnwoude trekt jaarlijks meer dan 5 miljoen bezoekers (jaarlijkse recreatiemonitor Recreatie Noord-Holland). In vergelijking met andere gebieden is Spaarnwoude een 'middenmotor'. Dat geldt voor zowel het aantal bezoekers als de waardering. Gemiddeld genomen krijgen de recreatiegebieden in Spaarnwoude een 7,3 (bezoekersonderzoek natuur- en recreatiegebieden Noord-Holland, nbtc-nipo 2016). Deze waardering is lager dan gemiddeld voor vergelijkbare recreatiegebieden. Binnen Spaarnwoude scoort Oostenbroek/Buitenhuizen (7,8) als hoogste en de Veerplas als laagst (6,7).

Bezoekersonderzoek natuur- en recreatiegebieden Noord-Holland (nbtc-nipo 2016)

In de nabije omgeving zijn diverse alternatieven: strand, Kennemer duinen, Waterleidingduinen en Amsterdamse Bos trekken meer bezoekers. Voor mensen uit Haarlem staan de deelgebieden Veerplas, Oostenbroek en Westbroekplas in de top 10 van meest bezochte recreatiegebieden. Voor Haarlemmermeer staat de Groene Weelde in de top 10. Bij Amsterdammers ontbreekt Spaarnwoude in de top 10.

Pluspunten

Spaarnwoude trekt in eerste instantie vooral mensen, omdat het dichtbij is, om 'buiten een frisse neus' te halen of te 'genieten van natuur'. Wandelen, fietsen en horeca bezoeken zijn de populairste activiteiten. Meer dan de helft (56%) komt met de auto.

Ontwikkelpunten

- Meer 'echte' natuur en afwisseling in paden;
- Meer bankjes en speelplekken voor kinderen
- Minder zwerfvuil en verwijderen ganzen- of hondenpoep rond zwemplassen

4.2 Trends en doelgroepen toerisme en recreatie

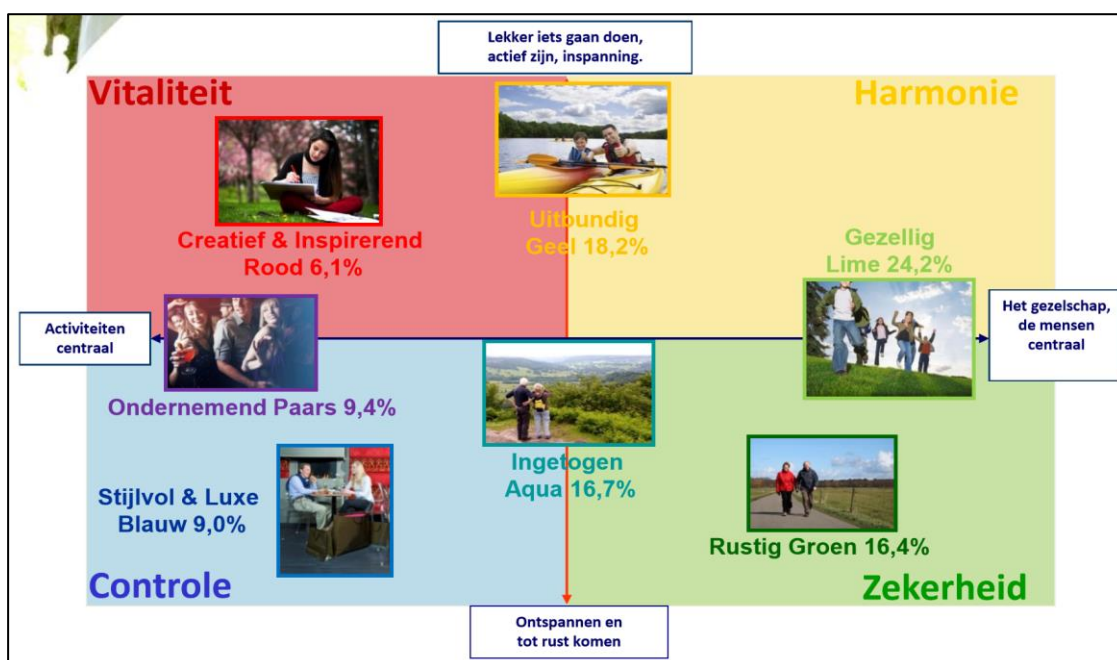
Vanuit de samenleving is behoefte aan (meer) keuzes in de wijze waarop vrije tijd en (buiten)sport kunnen worden beleefd. Door de uitgestrektheid van Spaarnwoude Park en de variatie in landschappen kan aan die behoefte vrij makkelijk gehoor worden gegeven, mits geïnvesteerd wordt in locaties en routes. Enerzijds gaat het om basisvoorzieningen zoals een goed stelsel van (gescheiden) paden voor fietsers en wandelaars, voor zowel lange routes als ommetjes vanuit de omliggende wijken. Anderzijds is er ruimte voor meer en gevarieerde recreatie-extensieve ontspanning in de openlucht, intensieve en uitdagende belevenissen en veel sport en spel. In de Doelenboom (hoofdstuk 1) en concept projectenboek hebben nieuwe recreatiebehoeften een plek gekregen.

Deze verbreding en variatie wordt door consumenten ook toenemend gezocht in mogelijkheden en combinatie met allerlei vormen van verblijfsarrangementen, met (meer) keuze in type overnachtingsmogelijkheden. Hierbij is meer samenspel nodig tussen overheid (basisinfrastructuur recreatie) en ruimte voor vrijetijdsmarkt: ondernemerschap in beleving en activiteiten.

De sport- en recreatiemogelijkheden in Spaarnwoude zijn gericht op allerlei doelgroepen. Er is niet een specifieke hoofdgroep en het aanbod is redelijk vast omlijnd. Bij de verdere ontwikkeling zijn keuzes nodig op wie Spaarnwoude zich (extra) wil richten. De huidige technologische trends maken het mogelijk meer 'grip' te krijgen op consumenten en voorspelbaarheid van hun behoeften. Daarbij zal het deels ook gaan om als schap flexibele concepten toe te laten: deze kunnen opkomen en weer verdwijnen afhankelijk van de behoeften van recreanten en toeristen.

Vanuit bovengenoemde onderzoeken is een aantal trends in toerisme en recreatie van belang bij de verdere uitwerkingen voor Spaarnwoude Park:

- Horeca is een groeimarkt. Daarbij komt meer nadruk op onderscheidende concepten en nieuwe vormen van beleving om de kans op herhaalbezoeken te vergroten.
- Interactie via social media neemt toe en dagrecreatie met een multimediaal en interactief karakter trekt meer bezoekers. Voorbeelden van technologische trends zijn apps gericht op beleving, service, betaalapplicaties, directe informatie gerelateerd aan de locatie waar de consument zich op dat moment bevindt, meer persoonlijk aanbod en marketing via 'storytelling'.
- De groei van het aantal buitenlandse toeristen leidt tot toenemende vraag naar overnachtingsmogelijkheden en attracties/activiteiten, met name in regio Groot Amsterdam.
- 65-plussers zijn een steeds belangrijkere doelgroep vanwege meer tijd en geld. Onderdeel daarvan is de opkomst van multi-generatie dagjes uit. In het aanbod integreren retail, dag attracties en horeca meer, net als dag- en verblijfsrecreatie.
- Andere horecatrends zijn all-day-dining, overdag werklocatie / avond een club, hotels als hoofdbestemming, puur en flexitarisch (meer aandacht voor dierenwelzijn, duurzame en lokale productie en vaker vegetarisch).
- Al jaren is een toename wellness-sector (betaalbare luxe) een trend, net als interesse voor gezonde leefstijl, gezonde voeding en voldoende beweging.
- In de waterrecreatiesector zit mogelijk groei gericht op jongeren (bijv. suppen en zeilen).



Doelgroepen & leefstijlen

Spaarnwoude heeft een divers aanbod met enkele regionale en internationale trekkers. Bovenal heeft Spaarnwoude een functie voor bewoners van de omliggende gemeenten. Om zicht te krijgen op behoeften van bewoners / consumenten wordt gewerkt met leefstijlen. Dit komt voort uit de recreatiemonitor welke uitgaat van zeven belevingswerelden (doelgroepen). Dit is in het gekleurde schema op de vorige bladzijde verbeeld (de percentages zijn landelijke gemiddelden). Op basis van een analyse van leefstijlen van de lokale bezoeker, blijkt dat in Spaarnwoude de meest voorkomende groepen zijn:

- ingetogen 'aqua' (brede interesse, engagement, ruimdenkend; kunst, cultuur, wandelen/fietsen);
- gezellig 'lime' (even lekker weg met elkaar; samen zijn, gezelligheid, sportieve ontspanning);
- uitbundig 'geel' (samen actief bezig zijn, uitgaan, genieten, lekker eten).

In de verdere uitwerking van de visie in deelgebieden worden keuzes gemaakt. Dan wordt bepaald waar extra voorzieningen komen 'voor iedereen' en waar voor specifieke doelgroepen, in overeenstemming met de genoemde leefstijlen.

Gemeente	Leefstijl gehele gemeente	Activiteiten	Leefstijl aanpalende woonbuurten	Activiteiten
Amsterdam	creatief rood ondernemend paars ingetogen aqua	cultuur, muziek, terras, watersport	gezellig lime (nieuw- west) uitbundig geel (Westpoort)	slow recreatie (wandelen, fietsen) winkelen, attractie bezoeken, sport kijken
Haarlem	ingetogen aqua ondernemend paars	cultuur, sporten	gezellig lime (Haarlem- noord, Spaarn- dam)	slow recreatie (wandelen, fietsen) winkelen, attractie bezoeken, sport kijken
IJmond	gezellig lime rustig groen	gezelschap staat centraal slow recreatie (wandelen, fietsen), winkelen, attractie bezoeken, sport kijken	gezellig lime (IJmuiden) ingetogen aqua (Santpoort, Velsen- zuid, Driehuis) uitbundig geel (Velsbroek)	slow recreatie (wandelen, fietsen) winkelen, attractie bezoeken, sport kijken
Haarlemmer- meer	ingetogen aqua stijlvol en luxe blauw ondernemend paars	cultuur, natuur uitgaan muziek	uitbundig geel	

4.3 Nieuwe (maatschappelijke) opgaven

Er zijn ook trends die (nog) geen onderdeel van de ontwikkeling van Spaarnwoude waren en geen rechtstreeks verband hadden met de oorsprong als recreatiegebied. Het gaat bijvoorbeeld om duurzaamheid en circulariteit, klimaatregulering, landbouw dichtbij en om meer nadruk op houtproductie, natuurontwikkeling en biodiversiteit. Spaarnwoude treedt graag op als proeftuin voor deze (maatschappelijke) opgaven, met nadruk op initiatieven rondom circulariteit/ duurzaamheid, en met als uitgangspunt dat er geen afbreuk is aan landschapskwaliteiten). Mogelijk dat een aantal gronden in agrarisch gebruik geleidelijk worden omgezet naar landbouwinclusieve natuurgebieden.

Duurzaamheid

Met duurzaamheid wordt hier bedoeld op de bijdrage van gebieden aan energietransitie en klimaatadaptatie (w.o. waterberging) en circulaire ontwikkeling op project- en gebiedsniveau. Binnen elk gebied in Nederland zal bepaald moeten worden of het een functie kan krijgen in de actuele opgaven voor een duurzame samenleving. Dit vraagt letterlijk om ruimte en om selectie bij ondernemersplannen en eventuele financiële instrumenten.

Bij de provincie en gemeenten ligt het initiatief om beleid voor energieopwekking te formuleren, bijvoorbeeld het aanwijzen van locaties voor zonneakkers, geothermie en energieopslag. De overheden zullen dit afwegen ten opzichte van landschapsambities (openheid) en recreatie- en natuurwaarden. De overheden in Noord-Holland Zuid werken samen aan de opstelling van een **Regionale Energie Strategie (RES)**, in deelregio's. De RES is een uitwerking van de opgaven 'duurzame elektriciteit opwekken' en 'aardgasvrij maken van de gebouwde omgeving' uit het Klimaatakkoord en worden in de periode 2019-2021 opgesteld. Het recreatieschap kan op lokale schaal een bijdrage leveren. Bijvoorbeeld door gebieden geschikt te maken voor waterberging voor piekopvang, aanleg (herstel) van laagveen en bospercelen (CO2-reductie) en stimuleren van duurzame en circulaire landbouw.

Inclusieve samenleving

Bijdragen aan een inclusieve samenleving vraagt om eventuele aanpassingen in bedrijfsvoering van ondernemers in het gebied en afspraken over sociale bijdragen. Voorbeelden zijn creëren van werkgelegenheid voor mensen met afstand tot de arbeidsmarkt en begeleiding gericht op dagbesteding, herstel van ziekte, leren tuinieren (moestuinen) e.d.. Ook vernieuwende convenanten over rentmeesterschap en 'community values' (met de gemeenschap op te stellen waarden die gezamenlijk nagestreefd worden) passen in dit kader.

Verduurzaming landbouw

Landbouw in Spaarnwoude park verduurzaamt. Natuur inclusief en biologisch boeren voor de lokale markt is de richting die we inslaan. Dit is niet alleen de consumentenbehoefte maar wordt ook ingegeven door natuurdoelen (NNN) en waterdoelen (tegengaan verzilting). Samen met de boeren wordt onderzocht met welke producten (ook niet agrarisch) en met welke verbreding (bv agrarisch natuurbeheer en samenwerking lokale markt) de landbouw in het gebied ook in de toekomst economisch rendabel kan blijven. Spaarnwoude Park kan toegroeien naar een samenwerkingsverband van (agrarische) ondernemers waarin de MRA hoofdafnemer wordt van in Spaarnwoude geproduceerde voeding. Dit kan een bijdrage leveren aan de waarde van het merk Spaarnwoude.

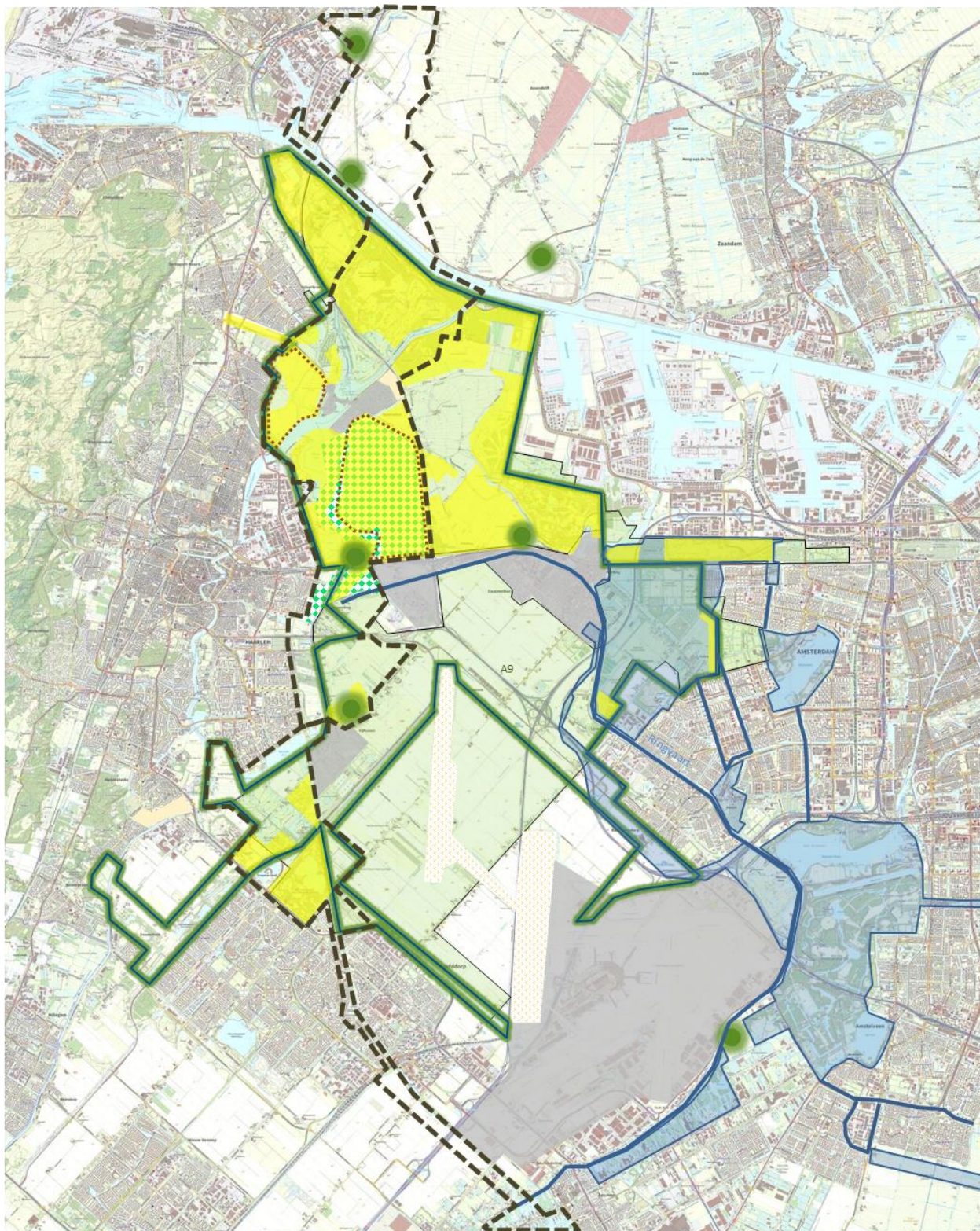
Ecologische variatie


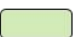
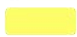





Spaarnwoude is – als uitwerking van het 'beleid voor behoud van landschappelijke openheid (bufferzones) tussen de steden' (1958) - in de jaren '70 ontwikkeld als recreatiegebied. Diverse voorzieningen voor openluchtrecreatie werden aangelegd binnen een parkachtig decor met onder andere bosschages en oeverzones. Inmiddels heeft een deel daarvan waardevolle natuurwaarden, met status als onderdeel van het NNN.

Met de toenemende behoefte aan natuur in en om de stad (beleven van rust en ruimte) groeit ook het belang van een gedegen zonerings- en natuurbeheerplan, naast en als tegenhanger van de intensievere recreatievormen. Dat vertaalt zich ook in bescherming van ontstane intrinsieke natuurwaarden, met meer nadruk op beeldkwaliteit (esthetische waarde) en een betere afweging in medegebruik (recreatieve waarde van natuur).

De (potentiële) gradatie in biodiversiteit vormt nog beperkt een leidraad voor ontwikkeling. De borging van NNN zorgt voor afspraken welke natuurwaarden in Spaarnwoude gelden of kunnen uitgroeien. De uitwerking van de visie leidt tot meer ecologische variatie en onderscheid waar groenvoorzieningen inmiddels (of potentieel) intrinsieke natuurwaarden heeft, waar groen een parkfunctie heeft (beeldkwaliteit / esthetische waarde) en waar het ten dienste staat van het recreatieve gebruik. De provincie heeft als vertrekpunt een beschrijving opgesteld van wezenlijke kenmerken en waarden (zie hoofdstuk 5).

Natuur- en landschapswaarden en zonerings binnen en rond Spaarnwoude (grenzen indicatief)



- | | | | |
|---|---|---|--|
|  | Grens beheergebied Recreatieschap Spaarnwoude |  | Provinciale bufferzone (PRV artikel 24) |
|  | NNN-gebieden (indicatief) (PRV artikel 19) |  | Stelling van Amsterdam (PRV art. 20-22) |
|  | Aardkundige waarden (PRV art. 8) |  | Groene As (verbinding Amstelland –Spaarnwoude) |
|  | Weidevogelgebied (PRV art. 25) |  | Eigendom Landschap Noord-Holland |

kaart 6

5. TOELICHTING OP ONTWIKKELING NATUUR, LANDSCHAP EN CULTUURHISTORIE

5.1 Oorspronkelijke gebiedsfunctie (openluchtrecreatie) en toegenomen belang (natuur)

In het vorige hoofdstuk is aangemerkt voor Spaarnwoude Park tot een uitwerking te komen op welke plekken recreatie en natuur meer kunnen samengaan en waar deze uit oogpunt van ecologische belangen meer gescheiden worden. De oorspronkelijke gebiedsfunctie (openluchtrecreatie) en het toegenomen belang (natuur) worden per 'kamer van activiteit' gelegd naast de (nieuwe) behoeften van recreanten en bestaande belangen van ondernemers en bewoners. Door per deelgebied te bepalen wat leidend is en welke maatregelen ingezet worden om de gebiedswaarde te verhogen, ontstaat een zonering. Daarmee wordt ook duidelijk per deelgebied wat de bewegingsruimte voor verandering is en waar (voorlopig) geen of weinig verandering komt of nodig is.

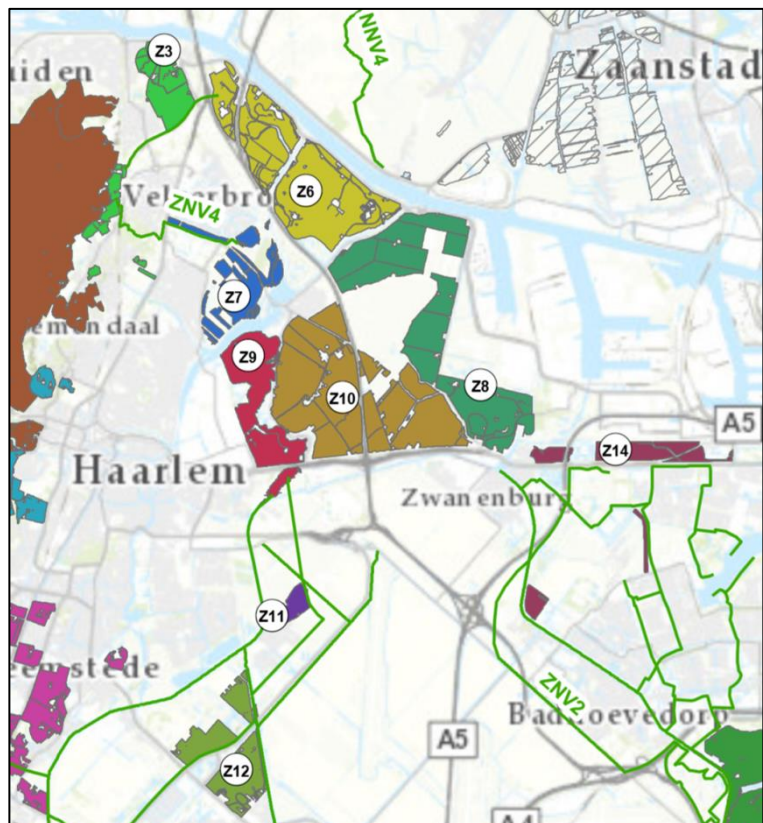
5.2 Uitwerking van Natuurnetwerk Nederland

Kwalitatieve verbeteringen en areaaluitbreiding

Voor de ontwikkelrichting van Spaarnwoude Park is een van de belangrijkste kaders het Natuurnetwerk Nederland (NNN), met onderliggende wezenlijke kenmerken en waarden (WKW), zoals begin 2019 vastgesteld in de Provinciale Ruimtelijke Verordening (art 19, zie kaart hiernaast).

Het schap neemt de daarin voorgestelde zonering als uitgangspunt en wil toewerken naar een kwalitatieve en kwantitatieve doorgroei en verbetering. Dat wil het schap uitvoeren door zowel een deel van de natuurgebieden naar een hoger ecologisch plan te tillen, als het totale areaal natuurgebieden uit te breiden.

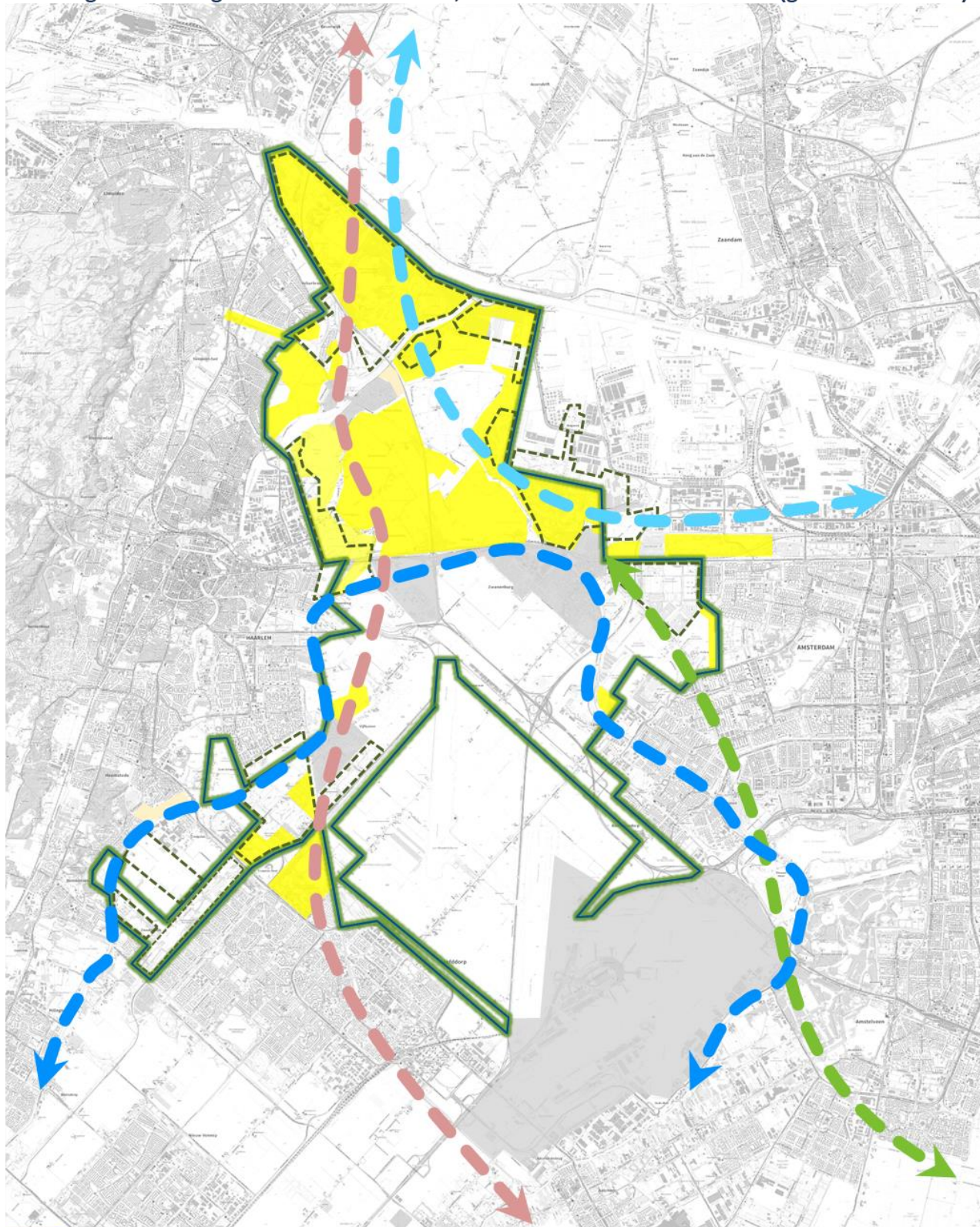
De kwalitatieve verbeteringen hebben als oogmerk meer biodiversiteit en natuurwaarde te creëren, met accent op de veranderende biotoop (vernatting, verzilting) en op gebiedspotenties, waaronder ecologische verbindingen en stapstenen. In sommige deelgebieden kan de ecologische kwaliteit daardoor anders worden, met als beginsel dat de WKW er per saldo op vooruitgaan.






NNN-gebieden van belang voor Spaarnwoude:

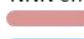



- Z6 Oostenbroek & Buitenhuisen
- Z7 Westbroekplas, Hekslootplas
- Z8 Houtrakpolder
- Z9 Schoterog, Liede, Mooie Nel, Waarderpolder/Veerpolder
- Z10 Dijkland (veenweidegebied)
- Z11 Eendenkooi Vijfhuizen
- Z12 Haarlemmermeersebos en Groene Weelde
- Z14 Amsterdam West
- ZNV natuurverbinding Haarlemmermeer e.o. (ZNV1), Zuid-Kennemerland - Spaarnwoude (ZNV4) en Amsterdam West (ZNV2)

Vier dragers als zoekgebied voor ontwikkelen, aanhelen en uitrusten van NNN (grenzen indicatief)



-  Grens beheergebied Recreatieschap Spaarnwoude
-  Kamers van activiteiten Spaarnwoude Park
-  NNN-gebieden (indicatief)

Dragers door het gebied voor ontwikkelen, aanhelen en uitrusten NNN en als ecologische verbindingzone :

-  Stelling van Amsterdam
-  Ringvaart / ringdijk Haarlemmermeer
-  Bedding Oerij
-  Groene As Amstelsteg –Spaarnwoude

Kaart 7

De uitbreidingen zullen op diverse niveaus qua ecologische kwaliteit plaatsvinden, afhankelijk van het gebied, en vooral gericht op het verbinden van losse delen of bestaande gebieden meer robuust maken.

Tezamen leidt dit tot een beter, afwisselender en sterker NNN en het zorgt tevens voor enige uitruil van NNN-gebied waar zogenaamde kavelpaspoorten worden ingepast. Kavelpaspoorten maken bouw en/of gebruiksontwikkelingen mogelijk, welke per saldo gepaard zullen gaan met een uitruil en zo mogelijk versterking van de WKW of vergroting van het areaal NNN. Het principe van kavelpaspoorten en wijze van zorgvuldige landschappelijke verweving daarvan, is in hoofdstuk 6 toegelicht.

De WKW zijn beschrijvingen van te beschermen waarden van natuurgebieden binnen het NNN. De provincie stelt de beschrijvingen op waarmee gemeenten ontwikkelingen en activiteiten in het NNN kunnen beoordelen. Gemeenten leggen in bestemmingsplannen vast op welke wijze zij het NNN zal beschermen. Zij kunnen de NNN bestemmen als natuur, maar kunnen dit aanvullen met een recreatieve of landbouw-doelstelling. Criteria zijn daarbij de wkw, oppervlakte en samenhang van de natuurgebieden. De provincie gaat uit van zowel de aanwezige actuele als potentiële natuurwaarden, rekening houdend met abiotische en ruimtelijke condities.

Op [kaart 6](#) zijn de huidige provinciale beschermingsregimes weergegeven. De provincie werkt aan een actualisatie van de Omgevingsverordening. Ter bescherming van erfgoed, natuur en landschap gelden straks drie beschermingsregimes:

- Bijzonder Erfgoed (erfgoederen van uitzonderlijke universele waarden), UNESCO-werelderfgoed
- Bijzondere Natuur, beschermd in Natuur Netwerk Nederland: NNN en Natura 2000
- Bijzonder Landschap, beschermd in Bijzonder provinciaal landschap (BPL)

Het BPL dient voor behoud en ontwikkeling van gebieden in Noord-Holland die landschappelijk en cultuurhistorisch van bijzondere waarde zijn en gaat uit van de beschrijving van de kernkwaliteiten van een gebied. Het uitgangspunt is dat ontwikkelingen en beheer moeten passen bij de waarden, de karakteristiek en het draagvermogen van het landschap. Binnen dit nieuwe regime gaan de huidige regimes op van Bufferzones, Weidevogelgebieden, Aardkunde, Stilte en Erfgoed.

Mogelijkheden in uitruil

De situaties waarin uitruil wordt voorgestaan zullen onderbouwd worden en direct gelinkt zijn aan een plan waar en hoe vervangende NNN-waarden worden ontwikkeld. Daarbij kunnen vervanging of verbetering van kwaliteit en kwantiteit op één plek plaatsvinden of gesplitst:

- indien vervanging van kwaliteit en kwantiteit op één plek plaatsvindt wordt er een even groot areaal aan het NNN toegevoegd, waarbij op diezelfde locatie de natuurwaarden verbeteren;
- indien kwaliteit en kwantiteit worden gesplitst, zal in een NNN-gebied met potentiële natuurwaarden geïnvesteerd worden in verhoging van de ecologische kwaliteit. De areaal-verevening kan in een ander gebied, bijvoorbeeld door het aanhalen van een weidevogelgebied of een versnipperd bosgroen, waardoor die gebieden meer samenhang krijgen en robuuster worden en het leefgebied van flora en fauna ter plekke wordt vergroot.

Mogelijk lopen ontwikkeling van kavelpaspoorten en uitruil niet synchroon. Het schap onderzoekt een aantal opties om natuurontwikkeling of uitbreiding reeds vooraf te starten, en daarmee in overleg met de provincie een compensatiereserve op te bouwen. In de op te stellen omgevingsplannen zal de nieuwe (dubbel)bestemming natuur worden opgenomen, zodat er ook een publiekrechtelijk instrument is om de uitruil en compensatie te borgen. Deze methodiek zal goed gecoördineerd moeten worden.

Natuurontwikkeling in open veenweide, historische lijnen en natuurverbindingen

Als leidraad voor uitbreidingen en nieuwe natuurkwaliteiten (als uitruil van NNN) wordt ten eerste gekoerst op **aanhelen van openheid en verbondenheid in de veenweidegebieden**. De begrenzing van het NNN kent nog een aantal kansen voor aanheling met nu nog onbeschermd, waardevolle open veenweidegebieden. Door die gebieden ook onder het NNN-stelsel te borgen, blijft het huidige landschap als één geheel en onderling verbonden. Het recreatieschap ziet binnen haar beheergebied o.a. kansen in de Hekslootpolder, Verenigde Binnenpolders, Inlaagpolder en Uiterdijken.

Daarnaast wordt toegewerkt naar ontwikkelingen van en samenhang in natuurwaarden in vier belangrijke dragers van het gebied: Stelling van Amsterdam, stroomdal Oer-IJ, Ringvaart/Ringdijk en op (natte) natuurverbindingen (zie ook [kaart 7 en kaart 8](#)):

1. Samenhangende structuur Stelling van Amsterdam versterken

Door Spaarnwoude Park loopt een aanzienlijk deel van de Stelling van Amsterdam. Voor het aanhelen en ontwikkelen van deze linie zijn diverse opties, waaronder landschappelijke en ecologische natuurwaarden versterken. Kenmerkend voor de Stelling zijn de natte voet aan de buitenzijde van de linedijk en een bomerij aan de binnenzijde van de Stelling. Door deze landschappelijk elementen consequent voort te zetten en waar nodig toe te voegen of versterken, wordt het beeld van de Stelling als samenhangende structuur versterkt. Natuurontwikkeling kan bijvoorbeeld ook in de vorm van natte, laagopgaande natuur in de schootscirkels.

2. Ringvaart/Ringdijk

De Ringvaart en Ringdijk rondom de Haarlemmermeer worden onderdeel van het provinciaal beschermingsregime Bijzonder provinciaal landschap. Het grootste deel van de ringvaart maakt deel uit van natuurverbindingen uit het NNN. De vaart en dijk zijn dragers voor de verdere ontwikkeling van natuur, landschap en recreatie

3. Stroomdal Oer-IJ zichtbaar maken

Het schap wil onderzoeken of het voormalig stroomdal van het Oer-IJ zichtbaar gemaakt kan worden. Ook daarin kunnen natuurwaarden gecreëerd of omgevormd worden die passen in de gebiedseigenschappen van een open, wat lager gelegen geul (het omringende landschap van droogmakerijen is 0,5 tot 0,8 meter hoger). Staatbosbeheer heeft al een plan voor vernatting voor een deel van het Oer-IJ in de Houtrak.

4. Groene As en natuurverbindingen

De aangewezen overwegend natte natuurverbindingen door het gebied Spaarnwoude worden verder versterkt. Het gaat om de verdere ontwikkeling van de Groene AS, de verbindingzone tussen Amstelland en Spaarnwoude, samen met van de in het NNN benoemde natuurverbindingen: Haarlemmermeer en omgeving (ZNV1), Zuid-Kennemerland - Spaarnwoude (ZNV4) en Amsterdam West (ZNV2).

5.3 Veiligstellen en opwaarderen landschappelijke openheid

De visie Spaarnwoude Park is mede van belang om de beleving van landschappelijke openheid en ruimte in het gebied onder de aandacht te houden en beter te verankeren in omgevingsplannen. De laatste decennia is daar veel inbreuk op gepleegd door (toen belangrijke) modernisering en uitbreidingen voor woningbouw, bedrijventerreinen en (snel)wegen. Er verschijnen steeds meer visies en rapporten die de beleving van het Hollandse landschap veel meer centraal stellen (zie hoofdstuk 2 en bijbehorende bijlage).

Om die reden is in de visie Spaarnwoude Park het veiligstellen van landschappelijke openheid (weidsheid, geen verdere verdichting met bebouwing of bosschages) op één gezet, omdat dit een niet te vervangen gebieds- en belevingswaarde is. Het schap wil landschappelijke eenheden opwaarderen en ordening aanbrengen in de beleving van openheid en bescherming tegen inbreuken op openheid. Doorsneden landschappen worden weer verbonden met fietsbruggen en zichtlijnen. Daarnaast wil het schap dat er zorg komt voor de (beeld)kwaliteit van de randen van open gebieden en stadsrandzones als landschapszones in te richten. In dat verband is het recreatieschap geen voorstander van verschuiven van stedelijke functies in het landschap. Veel stadsrandzones zijn nu nog rommelige zones, door ontstane of daarheen verplaatste semi-groen functies.

De geschiedenis en eigenschappen van de veenweidegebieden zijn anders dan de landschappen van inpoldering en landaanwinning. Dit kan bij verdere uitwerkingen leiden tot een andere aanpak van en visie op openheid.

Daarnaast komt voor (open) gebieden een belangrijk nieuw vraagstuk aan de orde: **vernatting**. Op termijn zal vanuit het waterschap toegewerkt worden naar flexibilisering van het peilbeheer, enerzijds om waterfluctuaties te bufferen en anderzijds om tegendruk van zoute kwel te regelen (Haarlemmermeerpolders) en uitstoot broeikasgassen tegen te gaan (veenweidegebied). Vooral in het veenweidegebied kan dat leiden tot transformatie van delen van het gebied: vernatting leidt tot een ander beeld.

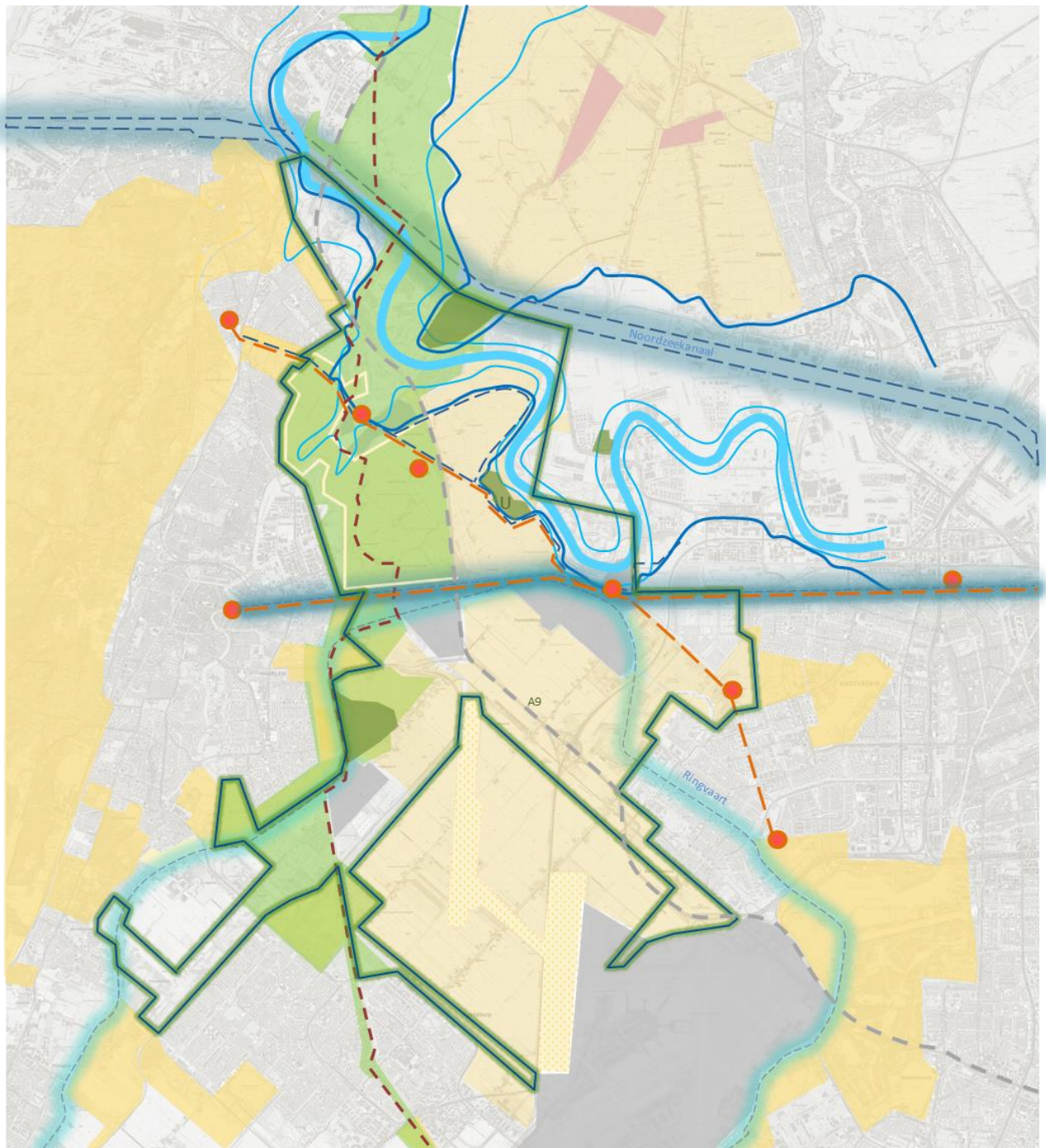
5.4 Historische lijnen als dragers van ontwikkelingen

Door de lange ontstaansgeschiedenis van het gebied wemelt het er van bijzondere structuren en lijnen. Op [kaart 8](#) zijn de belangrijkste verbeeld. Dit biedt allemaal aanknopingspunten om delen van episoden ('het verhaal van het gebied') in beeld te brengen (of houden) en er ontwikkeling van natuur, landschap en recreatie aan te verbinden. Dit gaat terug vanaf het Oer-IJ (een zijtak van de Rijn die tot vlak voor de jaartelling in zee uitmondde) waarvan de bedding nog te traceren is in het landschap tot recente sterke lijnen als het Noordzeekanaal en de Stelling van Amsterdam. Deze kunnen allemaal veel meer beleefbaar gemaakt worden.



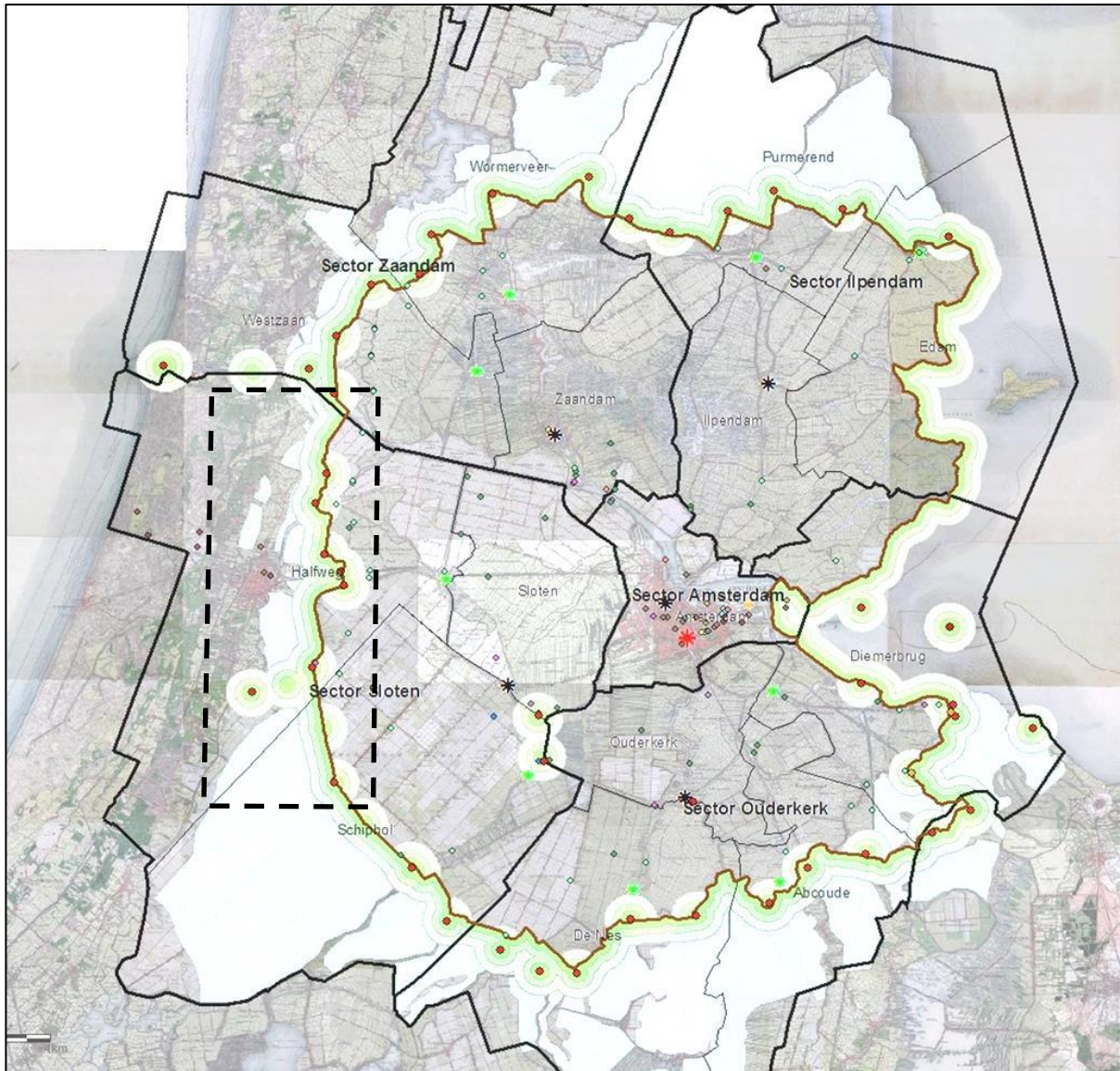
Op deze uitsnede van een hoogtekartaat is de bedding van het Oer-IJ te zien als donkerblauwe slinger door de Houtrak (bron: ahn.nl)

Spaarnwoude Park – veiligstellen en opwaarderen landschappelijke openheid en historische lijnen



- | Historische landschapslijnen: | Referentie (huidig): |
|--|---|
| bedding Oer IJ (rond begin jaartelling) | landschappelijke openheid |
| zeedijken IJ (14 ^e eeuw) | omliggend stadsrandgroen / parklandschap / Binnenduinrand |
| historische routes en dorpskernen | grens beheergebied Recreatieschap Spaarnwoude |
| trekvaart Haarlem-Amsterdam (1631) | |
| ringvaart Haarlemmermeer (1845) | |
| grens IJ en Wijkermeer (tot 1872) | |
| Noordzeekanaal (1872) | |
| 'oud veenland': Buitenhuizen, Ruigoord, Eendenkooi | |
| U
ongerepte polder Uiterdijken (U) | |
| hoofdverdedigingslijn Stelling v Amsterdam (1880-1920) | |
| Beschermingsgebied Stelling van Amsterdam (Unesco) | |

Kaart 8



De Stelling van Amsterdam. Zwart gestippeld het deel dat door Spaarnwoude Park loopt (kaartbron: stellingvanamsterdam.nl/nl/histkaart).

